

**„Program ochrony środowiska
Gminy Narew
do 2012r.”**

Zespół autorski:

Dr Lech Magrel

Mgr inż. Marcin Maciej Ładyński

Mgr Urszula Ilkowska – Ładyńska

Paulina Herman

Zespół autorski pragnie złożyć serdeczne podziękowanie pracownikom Urzędu Gminy za udostępnienie niezbędnych materiałów oraz poświęcony czas w przygotowaniu niniejszego opracowania.

Maj 2004 rok

Spis treści

I. WPROWADZENIE

5

1. PRZESŁANKI OGÓLNE PROGRAMU OCHRONY ŚRODOWISKA GMINY NAREW.....	5
2. PODSTAWY PRAWNE.....	6
3. CEL I ZAKRES PROGRAMU.....	9
4. FUNKCJE PROGRAMU.....	10
5. HORYZONT CZASOWY.....	11
6. METODA OPRACOWANIA.....	12

II. ANALIZA STANU OBECNEGO

13

1. PODSTAWOWE DANE O GMINIE.....	13
1.1. LOKALIZACJA GMINY.....	13
1.2. ŚRODOWISKO GOSPODARCZE.....	15
2. ŚRODOWISKO PRZYRODNICZE.....	15
2.1. RZEŻBA TERENU.....	15
2.2. WARUNKI KLIMATYCZNE.....	16
2.3. ZASOBY WODNE.....	17
2.3.1. Wody powierzchniowe.....	17
2.3.2. Wody podziemne.....	18
2.4. WARUNKI GLEBOWE.....	19
2.5. ZASOBY SUROWCOWE.....	20
2.6. WALORY PRZYRODNICZE I KRAJOBRAZOWE.....	21
2.6.1. Lasy.....	21
2.6.2. Formy ochrony przyrody.....	22
3. INFRASTRUKTURA TECHNICZNA ZWIĄZANA Z OCHRONĄ ŚRODOWISKA..	23
3.1. UJĘCIA WODY I SIEĆ WODOCIĄGOWA.....	23
3.2. SIEĆ KANALIZACYJNA I OCZYSZCZALNIE ŚCIEKÓW.....	24
3.3. GOSPODARKA ODPADAMI.....	24
3.4. ZAOPATRZENIE W ENERGIĘ.....	24

4. ŹRÓDŁA ZAGROŻEŃ ŚRODOWISKA PRZYRODNICZEGO.....	25
4.1. ZANIECZYSZCZENIE ATMOSFERY I EMISJA HAŁASU.....	25
4.2. PROMIENIOWANIE ELEKTROMAGNETYCZNE.....	27
4.3. ZAGROŻENIE ELEMENTÓW BIOTYCZNYCH (TRANSPORT).....	27
4.4. NIEBEZPIECZNE ZAGROŻENIA ŚRODOWISKA.....	29
4.5. ODPADY.....	30
5. ZARZĄDZANIE ŚRODOWISKIEM.....	30
6. PODSUMOWANIE DIAGNOZY STANU OBECNEGO.....	39
– ANALIZA SWOT.....	39
 III. CELE POLITYKI EKOLOGICZNEJ PAŃSTWA I WOJEWÓDZTWA	
42	
1. ZASADY I CELE POLITYKI EKOLOGICZNEJ PAŃSTWA.....	42
2. <i>LIMITY KRAJOWE</i>	50
CELE POLITYKI EKOLOGICZNEJ WOJEWÓDZTWA PODLASKIEGO.....	52
 IV. USTALENIA PROGRAMU	
54	
1. PRIORYTETY I DZIAŁANIA EKOLOGICZNE.....	54
1. UWARUNKOWANIA REALIZACYJNE PROGRAMU.....	59
1. <i>PRAWNE</i>	59
2. <i>EKONOMICZNE</i>	60
3. <i>PLANOWANIE PRZESTRZENNE</i>	66
4. <i>SPOŁECZNE</i>	67
5. <i>ZWIĄZANE Z INTEGRACJĄ EUROPEJSKĄ</i>	68
6. <i>SYSTEM OCEN ODDZIAŁYWANIA NA ŚRODOWISKO</i>	69
REALIZACJA I MONITORING PROGRAMU.....	71
3. STRESZCZENIE W JĘZYKU NIESPECJALISTYCZNYM.....	73
 V. BLIOGRAFIA I WYKAZ SKRÓTÓW	
75	
1. BIBLIOGRAFIA.....	75
WYKAZ SKRÓTÓW:.....	77

I. WPROWADZENIE

1. PRZESŁANKI OGÓLNE PROGRAMU OCHRONY ŚRODOWISKA GMINY NAREW

Ochrona środowiska naturalnego jest obowiązkiem władz publicznych i obywateli. Władze administracyjne powinny zapewnić, poprzez politykę zrównoważonego rozwoju, bezpieczeństwo ekologiczne i dostęp do zasobów nieuszczerplonych współczesnemu i przyszłemu pokoleniu. Obowiązek ten jest zapisany w Konstytucji Rzeczypospolitej Polskiej z 2 kwietnia 1997 roku. Uszczegółowienie zapisów Konstytucji stanowią akty prawne o samorządzie terytorialnym wskazując, że gmina wykonuje określone ustawami zadania publiczne, w tym między innymi zadania z zakresu ochrony przyrody i środowiska. W pełni szanując zasadę zrównoważonego rozwoju, należy szukać takich kierunków rozwoju, które doprowadzą do ograniczania emisji, poszanowania energii i zasobów wodnych oraz materiałochłonności, poprawy jakości środowiska przyrodniczego, wzmocnienia struktur ekologicznych, rozwijania aktywności obywatelskiej i świadomości ekologicznej społeczeństwa. Polskie przepisy z zakresu ochrony środowiska przewidują tworzenie kilku różnych typów dokumentów strategicznych mających wpływ na los obecnych i przyszłych pokoleń. Jednymi z takich dokumentów są lub mają być: polityka ekologiczna, program ochrony środowiska oraz plan gospodarki odpadami.

Polityka ekologiczna prowadzona przez władze gminy Narew w pełni wyraża się poprzez ideę ekorozwoju, widoczną w planowaniu i realizacji zadań strategicznych. Niniejszy dokument *Program ochrony środowiska wraz z planem gospodarki odpadami gminy Narew* stanowi podstawę realizacji strategicznych działań z zakresu ochrony środowiska i gospodarki odpadami, jest zarazem źródłem informacji o przyrodniczych uwarunkowaniach gminy. Powyższy program ochrony środowiska jest zgodny z dokumentami powiatowymi i wojewódzkimi oraz z *Polityką ekologiczną Państwa na lata 2003-2006 z uwzględnieniem perspektywy na lata 2007-2010*.

2. PODSTAWY PRAWNE

Program ochrony środowiska wraz z planem gospodarki odpadami gminy Narew sporządzono zgodnie z obowiązującymi aktami prawnymi:

Ustawa Prawo ochrony środowiska z dnia 27 kwietnia 2001 r. (Dz. U. nr 62, poz. 627 z póź. zm.),

Ustawa z dnia 27 lipca 2001r. o wprowadzeniu ustawy – prawo ochrony środowiska, ustawy o odpadach oraz o zmianie niektórych ustaw (Dz. U. nr 100, poz. 1085, z póź. zm.),

Ustawa z dnia 18 lipca 2001r. Prawo wodne (Dz. U. nr 115, poz. 1229),

Ustawa z dnia 16 kwietnia 2004 r. o ochronie przyrody (tekst Dz. U. nr 92, poz. 880 z dnia 30 kwietnia 2004r),

Ustawa z dnia 27 kwietnia 2001r. o odpadach (Dz. U. nr 62, poz. 628, z póź. zm.),

Ustawa z dnia 11 maja 2001r. o opakowaniach i odpadach opakowaniowych (Dz. U. z 2001 r., nr 63, poz. 638, z póź. zm.),

Ustawa z dnia 11 maja 2001r. o obowiązkach przedsiębiorców w zakresie gospodarowania niektórymi odpadami oraz o opłacie produktowej i opłacie depozytowej (Dz. U. nr 63, poz. 639 z póź. zm.),

Ustawa z dnia 27 marca 2003 r. o planowaniu i zagospodarowaniu przestrzennym (Dz. U. nr 80, poz. 717),

Rozporządzenie Ministra Środowiska z dnia 09 kwietnia 2003 w sprawie sporządzania planów gospodarki odpadami (Dz. U. nr 66 poz. 620),

Rozporządzenie Ministra Środowiska z dnia 11 grudnia 2001r. w sprawie rodzajów odpadów lub ich ilości, dla których nie ma obowiązku prowadzenia ewidencji odpadów oraz kategorii małych i średnich przedsiębiorstw, które mogą prowadzić uproszczoną ewidencję odpadów (Dz. U. nr 152, poz. 1735),

Rozporządzenie Ministra Środowiska z dnia 6 czerwca 2002 r. w sprawie dopuszczalnych poziomów niektórych substancji w powietrzu, alarmowych poziomów niektórych

substancji w powietrzu oraz marginesów tolerancji dla dopuszczalnych poziomów niektórych substancji (Dz. U. nr 87, poz. 796),

Rozporządzenie Rady Ministrów z dnia 24 września 2002 r. w sprawie określenia rodzajów przedsięwzięć mogących znacząco oddziaływać na środowisko oraz szczegółowych kryteriów związanych z kwalifikowaniem przedsięwzięć do sporządzania raportu o oddziaływaniu na środowisko. (Dz. U. nr 179, poz. 1490),

Rozporządzenie Ministra Środowiska z dnia 5 grudnia 2002 r. w sprawie wartości odniesienia dla niektórych substancji w powietrzu (Dz. U. nr 1, poz. 12),

Rozporządzenie Ministra Środowiska z dnia 13 czerwca 2003 w sprawie wymagań w zakresie prowadzenia pomiarów wielkości emisji (Dz. U. nr 110 poz. 1057),

Dyrektywa Rady Komisji Europejskiej 97/11/EC z 3 marca 1997, wnosząca poprawki

do Dyrektywy 85/337/EEC dotyczącej oceny wpływu na środowisko niektórych projektów publicznych i prywatnych,

- Polityka ekologiczna państwa (1991 r.) i II Polityka ekologiczna państwa (2001 r.),
- Program wykonawczy do II Polityki ekologicznej państwa na lata 2002 – 2010 (2002 r.),
- Polityka ekologiczna państwa na lata 2003 – 2006 z uwzględnieniem perspektywy na lata 2007 – 2010,
- Polska 2025, długookresowa strategia trwałego i zrównoważonego rozwoju,
- Krajowy plan gospodarki odpadami (2002 r.),
- Krajowy program oczyszczania ścieków komunalnych,
- Agenda 21 – Ramowy Program Działań,
- Strategia zrównoważonego rozwoju Unii Europejskiej (2001 r.) oraz Unijne programy ochrony środowiska.

Dokument uwzględnia uwarunkowania powiatowe i wojewódzkie wynikające z następujących dokumentów:

- Strategii rozwoju województwa podlaskiego,
- Regionalnego Programu Operacyjnego dla województwa podlaskiego na lata 2004 – 2006,
- Wojewódzkiego Programu Ochrony Środowiska,
- Wojewódzkiego Planu Gospodarki Odpadami,
- Powiatowego Programu Ochrony Środowiska,

- Powiatowego Planu Gospodarki Odpadami.

Prawo Ochrony Środowiska stanowi, że działania z zakresu ochrony środowiska w gminie muszą być podejmowane na podstawie aktualnego *programu ochrony środowiska* wraz z *planem gospodarki odpadami*. Władze Gminy opracowują *program ochrony środowiska* i *plan gospodarki odpadami* w celu realizacji polityki ekologicznej państwa, przy czym projekty dokumentów powinny być zaopiniowane przez Zarząd Powiatu i Województwa. Rady Gminy mają obowiązek uchwalić programy ochrony środowiska wraz z planem gospodarki odpadami do 30 czerwca 2004 r.

Program ochrony środowiska powinien określać wymagania odnoszące się do *polityki ekologicznej państwa*, a w szczególności określać:

- cele i priorytety ekologiczne,
- rodzaj i harmonogram działań proekologicznych,
- środki niezbędne do osiągnięcia celów, w tym mechanizmy prawne, ekonomiczne, społeczne.

Plan gospodarki odpadami stanowi integralną część programu ochrony środowiska, w szczególności powinien określać:

- aktualny stan gospodarki odpadami, ich charakterystykę jakościową i ilościową,
- istniejące instalacje odzysku i unieszkodliwiania odpadów, schemat przepływu odpadów, koszty gospodarowania odpadami,
- prognozowane zmiany w zakresie gospodarowania odpadami,
- cele i działania zmierzające do poprawy sytuacji w zakresie gospodarowania odpadami,
- instrumenty finansowe służące realizacji zamierzonych celów,
- system monitoringu i oceny realizacji zamierzonych celów.

Plan gospodarki odpadami powinien być, zgodnie z ustawą, zaopiniowany przez Zarząd Powiatu i Zarząd Województwa.

3. CEL I ZAKRES PROGRAMU

Głównym celem *Programu ochrony środowiska gminy Narew* jest określenie polityki zrównoważonego rozwoju gminy, która ma być realizacją polityki ekologicznej państwa w skali lokalnej.

Program w pełni odzwierciedla tendencje europejskiej polityki ekologicznej, której główne cele to :

- zasada zrównoważonego rozwoju,
- zasada równego dostępu do środowiska postrzegana w kategoriach:
 - sprawiedliwości międzypokoleniowej,
 - sprawiedliwości międzyregionalnej i międzygrupowej,
 - równoważenia szans między człowiekiem i przyrodą,
- zasada przezorności,
- zasada uspołecznienia i subsydiarności,
- zasada prewencji,
- zasada „zanieczyszczający” płaci,
- zasada skuteczności efektywności ekologicznej i ekonomicznej.

Program ochrony środowiska wraz z planem gospodarki odpadami przedstawia aktualną sytuację ekologiczną gminy Narew, uwzględniając uwarunkowania zewnętrzne i wewnętrzne, w tym ekologiczne, przestrzenne, społeczne i ekonomiczne uwarunkowania rozwoju gminy. *Program* określa cele ekologiczne oraz harmonogram zadań ekologicznych. Poniżej przedstawiony jest także dokładny opis uwarunkowań realizacyjnych *Programu*, jego wdrożenie, ewaluacja i monitoring. Szczególne rozwinięcie *Programu* i jego integralną część stanowi *Plan Gospodarki Odpadami*.

4. FUNKCJE PROGRAMU

Główne funkcje *Programu* to:

- realizacja polityki ekologicznej państwa na obszarze gminy Narew
- strategiczne zarządzanie gminą w zakresie ochrony środowiska i gospodarki odpadami
- wdrażanie zasady zrównoważonego rozwoju
- przekazanie informacji na temat zasobów środowiska przyrodniczego oraz stanu poszczególnych komponentów środowiska
przedstawienie problemów i zagrożeń ekologicznych, proponując sposoby ich rozwiązania w określonym czasie
- pomoc przy konstruowaniu budżetu gminy
organizacja systemu informacji o stanie środowiska i działaniach zmierzających do jego poprawy.

Program ochrony środowiska wraz z planem gospodarki odpadami obejmuje następujące zagadnienia merytoryczne:

- ochronę środowiska przyrodniczego,
- gospodarkę leśną,
- gospodarkę wodną,
- ochronę środowiska przed zanieczyszczeniami,
- sprawy bezpieczeństwa ekologicznego,
- kształtowania świadomości ekologicznej,
- propagowania proekologicznych form działalności gospodarczej.

5. HORYZONT CZASOWY

Prawo ochrony środowiska, określa w art. 14 ust. 2, iż politykę ekologiczną przyjmuje się na cztery lata, i że przewiduje się w niej działania w perspektywie obejmującej kolejne cztery lata. Zgodnie z *Polityką ekologiczną państwa na lata 2003 – 2006 z uwzględnieniem perspektyw na lata 2007 – 2010* oraz wojewódzkim programem ochrony środowiska powiatu hajnowskiego, który obejmuje lata 2004- 2011, *Program ochrony środowiska gminy Narew uwęglenia* czasokres realizacji powyższych dokumentów, planując jednocześnie rok następny. *Program ochrony środowiska gminy Narew* obejmuje lata 2004 – 2012. *Program* zawiera cele dla dwóch etapów:

- cele krótkoterminowe – realizowane w latach 2004 – 2007,
- cele długoterminowe – realizowane do roku 2012.

W ramach każdego celu długoterminowego przyjęte zostały cele szczegółowe – krótkoterminowe, których realizację zakłada się na najbliższe cztery lata. Planowane zadania będą wykonywane w całym czasookresie obowiązywania Programu. Przy czym do każdego zadania zostały określone indywidualnie terminy realizacji.

Ocena i weryfikacja realizacji zadań Programu dokonywana będzie zgodnie z wymogami ustawy co 2 lata od przyjęcia Programu, stwarzając możliwości weryfikacji i aktualizacji Programu.

6. METODA OPRACOWANIA

Program ochrony środowiska wraz z planem gospodarki odpadami gminy Narew został opracowany według metodologii planowania strategicznego. Główne działania zmierzające w kierunku powstania niniejszego dokumentu to:

1. zbieranie i analiza danych
2. określeniu diagnozy stanu środowiska przyrodniczego wraz z oceną stanu
3. analiza słabych i mocnych stron oraz szans i zagrożeń gminy metodą Analizy SWOT
4. określenie środowiska zewnętrznego - scharakteryzowanie uwarunkowań realizacyjnych *Programu* w zakresie rozwiązań prawno-instytucjonalnych oraz źródeł finansowania zewnętrznego
5. definiowanie celów ochrony środowiska
6. konkretyzację celów poprzez sformułowania listy zadań
7. opracowanie systemu monitorowania *Programu*.

Program przygotowany został z udziałem szerokich konsultacji społecznych, przy uwzględnieniu głosów środowiska naukowego, gospodarczego, pracowniczego, kulturalnego i pozarządowego. Założenia do programu, materiały, wnioski przedstawiano w mediach, w Internecie. Projekt dokumentu był zaopiniowany przez Zarząd Powiatu Hajnowskiego.

II. ANALIZA STANU OBECNEGO¹

1. PODSTAWOWE DANE O GMINIE

1.1. LOKALIZACJA GMINY

Gmina Narew położona jest w województwie podlaskim, w powiecie hajnowskim. Obszar gminy wynosi 242 km². Gmina bezpośrednio sąsiaduje z następującymi gminami powiatu hajnowskiego:

- Narewka,
- Hajnówka,
- Czyże.

Gmina sąsiaduje także z gminami powiatu białostockiego:

- Michałowo,
- Zabłudów,

oraz z gminą powiatu bielskiego:

- Bielsk Podlaski.

Powierzchnia gminy: 242 km²

Użytki rolne: 15 011 ha

Lasy i zadrzewienia: 7 255 ha

Wody: 256 ha

Nie użytki: 251 ha

Tereny osiedlowe i komunikacyjne: 1 406 ha

Ponad 30 % terenu gminy pokrywają lasy. Największym kompleksem leśnym jest Puszcza Ładzka wchodząca w skład Puszczy Białowieskiej.

Przez gminę przepływają rzeki :

- Narew o długości 30 km w granicach gminy i jej dopływy:
- Małynka



¹ Na podstawie danych z ankiet przygotowanych przez Urząd Gminy Narew

- Rudnia
- Ruda
- Olszanka

1.2 ŚRODOWISKO SPOŁECZNE

Gmina Narew liczy 4 500 mieszkańców. Gęstość zaludnienia na terenie gminy wynosi 18,59 osób na 1 km².

Tabela a.1. Demografia w gminie Narew

Obszar	Powierzchnia [km ²]	Ludność ogółem	Gęstość zaludnienia [osób/1 km ²]
NAREW	242	4 500	18,59

Gmina Narew jest gminą wiejską, o typowym charakterze rolniczym. Dobry stan środowiska przyrodniczego sprzyja ekologicznej produkcji roślinnej i zwierzęcej. Większość mieszkańców gminy Narew utrzymuje się z rolnictwa. Wiodącym kierunkiem w gminie jest hodowla bydła mlecznego.

Istotnym aspektem strefy społecznej jest szeroko pojęte środowisko kulturowe. Cechy przestrzeni kulturowej wyznaczają kultywowane tradycje, pomniki dziedzictwa kulturowego oraz obiekty o szczególnych wartościach dla społeczności lokalnych. Na terenie gminy Narew wśród zabytków wyróżnić możemy następujące obiekty zabytkowe:

Białki

- Stanowisko archeologiczne, kurhan,

Koźliki

- Cerkiew filialna Św. Mikołaja Cudotwórcy
- Cmentarzysko kurhanowe

Łosinka

- Cerkiew Św. Apostoła Jakuba
- Cerkiew cmentarna Św. Jerzego
- Cmentarzysko kurhanowe

Narew

- Kościół Wniebowzięcia NMP
- Kościół Św. Stanisława
- Cerkiew Podwyższenia Krzyża

- Cmentarz parafialny prawosławny
- Stanowisko archeologiczne z epoki kamienia

Trześcianka

- Cerkiew Św. Michała Archanioła
- Cerkiew cmentarna

Waśki

- stanowisko archeologiczne 2 kurhany.

Przez gminę przebiegają następujące szlaki turystyczne:

- Podlaski Szlak Bociani – na terenie gminy Narew: Puchły – Odrynki – jest to szlak rowerowy
- „Kraina Otwartych Okiennic”: Puchły, Soce, Trześcianka

1.2. ŚRODOWISKO GOSPODARCZE

Na terenie gminy jest zarejestrowanych 135 podmiotów gospodarczych. Najważniejsze podmioty gospodarcze i ich profil produkcji:

- „Pronar” Spółka z.o.o. – produkcja ciągników, przyczep, maszyn komunalnych i budowlanych
- „Narmet” PPH – produkcja kotłów centralnego ogrzewania,
- „KAM-BET” – produkcja materiałów drogowych, galanterii kamieniarsko – betonowych i polbruku,
- PHU Kiryluk Wiera – piekarnictwo, ciastkarstwo i cukiernictwo,
- ZPHU „Skorex” – szycie wyrobów ze skór i tkactwo,
- RSP „Rolmak” – uprawy rolne połączone z chowem zwierząt.

W gminie jest zarejestrowanych 221 bezrobotnych i żaden z nich nie ma prawa do zasiłku.

2. ŚRODOWISKO PRZYRODNICZE

2.1. RZEŻBA TERENU

Gmina Narew położona jest w obrębie trzech mezoregionów Równiny Bielskiej na południu, Wysoczyzny Białostockiej na północy i Doliny Górnej Narwi w środkowej części gminy. Równina Bielska położona jest na wysokości 140 – 170 m n.p.m.

Charakteryzuje się małym urozmaiceniem terenu. Jest to płaska równina z występującymi licznie pagórkami kemowymi o wysokości od 4 do 10 m. Urozmaiceniem terenu są zdenudowane ciągi moren czołowych o wysokości 10 – 20 m przebiegające wzdłuż południowej granicy gminy.

Wysoczyzna Białostocka jest znacznie wyniesiona ponad poziom morza od 151 do 153 m. Charakteryzuje się dużym urozmaiceniem przestrzennym i występowaniem równoleżnikowym, rytmicznie powtarzających się ciągów moren czołowych. Na terenie gminy wyraźnie widoczny jest ciąg moren czołowych na linii Ryboły – Trześcianka – Juszkowy Gród, który cechuje dość duża wysokość względna i stosunkowo duży stopień nachylenia zboczy oraz liczne zagłębienia terenu. Strefie moren towarzyszą pola sandrowe w większości porośnięte lasem.

Dolina Górnej Narwi obejmuje zatorfioną dolinę rzeki Narew z licznymi starorzeczami. Położona jest ona w środkowej części gminy na wysokości od 128 – 134,5 m n.p.m.

Pod względem tektonicznym gmina znajduje się w obrębie Wyniesienia Mazursko – Suwalskiego wchodzącego w skład Platformy Wschodnioeuropejskiej. Podłoże czwartorzędowe na terenie gminy stanowią utwory kredy górnej – margle, a trzeciorzędowe piaski i iły. Miąższość osadów czwartorzędowych na obszarze gminy jest morfologicznie zróżnicowana i uzależniona od rzeźby terenu. Utwory czwartorzędowe reprezentowane są przez osady zlodowacenia południowopolskiego i zlodowacenia środkowopolskiego oddzielone osadami interstadialnymi. Utwory zlodowacenia środkowopolskiego mają największy udział w budowie pokrywy czwartorzędowej gminy. Reprezentowane są przez mułki i iły zastoiskowe oraz gliny zwałowe przedzielone utworami piaszczysto żwirowymi. Bezpośrednio na powierzchni terenu występują piaszczysto żwirowe osady wodnolodowcowe. Stanowią one podłoże słabej jakości gleb i są w znacznym stopniu zalesione. W południowej części gminy budowę powierzchniową reprezentują głównie gliny zwałowe.

2.2. WARUNKI KLIMATYCZNE

Polska leży w strefie klimatu umiarkowanego przejściowego. Województwo podlaskie znajduje się pod wpływem dominującej zachodniej cyrkulacji mas powietrza mimo swego położenia we wschodniej części Polski. Częstość napływu mas powietrza z kierunku zachodniego w Polsce wynosi prawie 36% podczas gdy ze wschodniego 29%. Obszar gminy Narew pod względem klimatycznym należy do dzielnicy klimatu dość surowego. Średnia roczna temperatura wynosi 6,7 °C. Czas trwania zimy wynosi od 105 do 112 dni

a lata od 80 do 90 dni. Liczba dni ze śniegiem wynosi od 85 do 100. Średni roczny opad wynosi 580 mm, z tego 60% opadów przypada na okres od kwietnia do września. Znaczna część opadów atmosferycznych spada w postaci śniegu. Pokrywa śnieżna w lasach puszczańskich zalega dłużej niż na otwartym terenie. Dość wczesny początek chłodniejszych dni i późne ich zakończenie sprawia, że okres wegetacyjny w gminie trwa ok. 205 dni w roku.

Dane klimatyczne:

- | | |
|--------------------------------------|------------------|
| - średnia temperatura roczna | - 6,7 °C |
| - średnia temperatura okresu V-VII | - 12,4 ÷ 17,6 °C |
| - suma opadów atmosferycznych w roku | - 450 ÷ 750 mm |
| - długość okresu wegetacyjnego | -205 dni |

2.3. ZASOBY WODNE

2.3.1. WODY POWIERZCHNIOWE

Gmina Narew położona jest pod względem hydrologicznym w zlewni rzeki Narwi, która jest głównym odbiornikiem wód. Głównymi jej dopływami są cieki prawobrzeżne:

- Rudnia,
- Małynka,
- Ruda z Zabloczanką
- Olszanka.

Odwadniają one północną część gminy. Zarówno dolina Narwi oraz doliny jej dopływów są szerokie, o płaskim dnie i wygładzonych krawędziach.

Wody powierzchniowe z części południowej gminy zbiera rzeka Krzywczynka i rowy melioracyjne znajdujące ujście w Narwi.

Łączna powierzchnia wód powierzchniowych wynosi 235 ha co stanowi 1 % terenu gminy.

W ramach koncepcji budowy obiektów małej retencji na terenie gminy przewiduje się

budowę 2 zbiorników retencyjnych oraz modernizację 3 budowli na ciekach podstawowych i 56 na obiektach melioracji szczegółowych.

Rzeka Narew posiada wody III klasy czystości. W pozostałych, mniejszych ciekach wodnych brak jest badań kontrolnych, ale należy podkreślić, że nie obserwuje się tu wpływu zanieczyszczeń ściekowych związanych z działalnością gospodarczą.

Przez gminę przepływają również cieki:

- Kanał „Tyniewiczze”
- Makówka
- Krzywczyk.

Na terenie gminy wykonane są rowy melioracji szczegółowej o długości około 300 km.

2.3.2. WODY PODZIEMNE

Wody podziemne służą głównie zaspokojeniu potrzeb komunalnych i przemysłu. W ostatnich latach notuje się spadek zużycia wody podziemnej. Spowodowane jest to zmniejszonym zapotrzebowaniem na cele przemysłowe oraz oszczędną gospodarkę wodą.

Wody podziemne o znaczeniu użytkowym występują głównie w piaszczysto – żwirowych utworach czwartorzędowych i trzeciorzędowych oraz w węglanowych utworach kredowych. Na terenie gminy Narew wodonośność utworów kredowych jest słabo rozpoznana. Główne źródło ujmowania wód podziemnych dla celów użytkowych stanowią utwory czwartorzędowe. W obrębie tych utworów wyróżnia się kilka poziomów wodonośnych:

- poziom wodonośny spągowy (najniższy)
- środkowy poziom wodonośny międzymorenowy
- przypowierzchniowy poziom wodonośny.

Wody z ujęć z poziomu wodonośnego międzymorenowego są podstawowym źródłem zaopatrzenia ludności gminy w wodę.

Natomiast w utworach trzeciorzędowych występuje warstwa wodonośna na głębokości 120 – 150 m, a wydajność studni kształtuje się w granicach 40 –50 m³/h przy depresji 10 – 15 m.

Wody poziomu przypowierzchniowego występują w aluwiach rzecznych i utworach wodnolodowcowych. Poziom ten występuje w dolinach rzek Narew, Rudni, Małynki

oraz w mniejszych ciekach i zagłębieniach. Zasoby wód podziemnych i powierzchniowych nie powinny ograniczać rozwoju gminy.

2.4. WARUNKI GLEBOWE

Teren gminy Narew położony jest w obrębie 5 regionów glebowo – rolniczych: Białowieskiego, Bielsko – Drohiczyńskiego, Nadnarwiańskiego, Zabłudowskiego i Michałowskiego. Użytki rolne stanowią 63,8 % ogólnej powierzchni i zajmują 15 447 ha.

Region Białowieski- wschodnia część gminy- jest typowym regionem puszczańskim. Powierzchnia lasów zajmuje w nim aż 87 % całej powierzchni. Natomiast użytki zielone zajmują niewielkie powierzchnie. Są słabej jakości, głównie typu bagiennego i mieszczą się w dolinach rzek.

Region Bielsko – Drohiczyński - południowo – zachodnia część gminy-charakteryzuje się rzeźbą płaskorówninną a w strefie nadnarwiańskim rzeźba terenu jest urozmaicona niewielkimi pagórkami. W strukturze użytkowania gruntów dominują tu grunty orne. Są to gleby opadowo – glejowe z dużym udziałem gleb brunatnych.

Region Nadnarwiański – środkowa część gminy - obejmuje dolinę Narwi, przeważają tu użytki zielone oraz siedliska łąkowe.

Region Zabłudowski – północno – zachodnia część gminy – wśród gruntów ornych tu występujących, 55 % gleb wytworzonych jest z piasków, a z glin 45 %. Znaczna część tych gleb ma nieuregulowane stosunki wodne i jest kamienista.

Region Michałowski – północno – wschodnia część gminy – wśród gruntów ornych przeważają tu gleby słabe, piaskowe. Wartość rolniczej przestrzeni regionu podnoszą użytki zielone występujące w zwartych powierzchniach.

Wśród gruntów ornych dominują gleby pseudobielicowe i wytworzone z piasków, gleby brunatne i kwaśne oraz czarne ziemie. Użytkowanie gleb w gminie przedstawia poniższa tabela.

Tabela a.1. Użytkowanie gruntów w gminie Narew w hektarach:

Obszar	Powierzchnia	Użytki rolne	Wody	Nieużytki	Tereny osiedlowe i komunikacyjne	Lasy i grunty leśne
	ha					
Gmina Narew	24 200	15 479	121	251	1 004	7 324

Wśród użytków rolnych dominują gleby klasy IV, które stanowią 5 579ha, gleby klasy III zajmują 457 ha, gleby klasy V 5 897 ha i klasy VI 3 546 ha. W gminie nie ma gleby klasy II.

2.5. ZASOBY SUROWCOWE

W gminie Narew występowanie surowców mineralnych wiąże się ściśle z utworami czwartorzędowymi. Występują one przeważnie w przypowierzchniowej warstwie gleby i są eksploatowane metodą odkrywkową. Na terenie gminy występują surowce mineralne:

Podstawowymi surowcami mineralnymi występującymi na obszarze gminy są:

- surowce ilaste w okolicy wsi Krzywiec i Grodzisko
- kruszywo naturalne grube w okolicach Waniewa i Gorodczyna
- kruszywo naturalne drobne w okolicy Trześcianki, Gradoczna i Tyniewicz Małych
- torf w południowej części gminy.

Na terenie gminy udokumentowano następujące złoża:

- złoża surowców ilastych - rejon wsi Krzywiec – Grodzisko o szacunkowych zasobach 8 mln m³,
- pospółka rejon wsi Gorodczyna – o udokumentowanych zasobach 7 600 t i 22 000t,
- kruszywo naturalne grube – Złoże „Waniewo” – udokumentowane zasoby 178 000t.

Na obszarze gminy wydzielono perspektywiczne obszary występowania surowców:

- Kruszywa naturalnego drobnego w rejonie wsi: Gradoczno, Trześcianka, Doratynka, Tyniewiczze Małe, Łopuchówka, Makówka, Podwaśki, Cimochoy, Odrynki .
- Kruszywa naturalnego grubego w rejonie wsi: Soce, Kolonii Soce, Białka, Ordynki, Podborowisko, Łosinka, Przybudek, Rzepiska, Chrabostówka , Tyniewiczze Wielkie.

Na terenie gminy występuje 25 punktów eksploatacji surowców mineralnych, w tym 3 wyrobiska z uwagi na małe zasoby i złą jakość surowca kwalifikują się

do rekultywacji. Kopaliny te wykorzystywane są na potrzeby lokalnego budownictwa i drogownictwa.

2.6. WALORY PRZYRODNICZE I KRAJOBRAZOWE

2.6.1. LASY

Regionalizacja przyrodniczo – leśna umiejscawia lasy gminy Narew w Mazursko – Podlaskiej Krainie przyrodniczo – leśnej w Dzielnicy Wysoczyzny Bielsko - Podlaskiej. Charakteryzuje się ona występowaniem prawie wszystkich typów siedliskowych lasu i bardzo zróżnicowanym drzewostanem.

Lasy w gminie Narew zajmują powierzchnię 7 324 ha, co stanowi 28,85% powierzchni gminy. Lasy państwowe stanowią 77,65 % ogólnej powierzchni lasów w gminie i występują we wschodniej części gminy. Są to lasy kompleksu leśnego Puszczy Ładzkiej wchodzącej w skład Puszczy Białowieskiej.

W północnej części Ładzkiej Puszczy przeważa bór świeży i bór mieszany świeży, dominującym drzewostanem jest sosna z domieszką świerka i brzozy. Sporadycznie występuje dąb i grab. Pozostała część Puszczy Ładzkiej porośnięta jest lasem świeżym. W drzewostanie występuje grab, klon, lipa drobnolistna i świerk. Doliny i zagłębienia zajmują olsy jesionowe z dominującym drzewostanem olszą z domieszką jesionu i świerka. Drzewostany Puszczy Ładzkiej wiekowo mieszczą się w przedziale I – VII kl. wieku.

Na terenie lasów gminy Narew występują dwa rodzaje lasów ochronnych:

- lasy wodochronne
- lasy stanowiące ostoję zwierząt podlegających ochronie gatunkowej

Funkcją gospodarczą lasów gminy jest produkcja wysokiej klasy surowca drzewnego. Lasy prywatne pełnią funkcję wodochronną i glebochronną a także ostoję dla dzikiego ptactwa i zwierząt. Lasy prywatne służą także do pozyskiwania surowca drzewnego, przeważnie na potrzeby właścicieli.

Lasy są najbardziej naturalną formacją przyrodniczą związaną z krajobrazem oraz niezbędnym czynnikiem równowagi środowiska przyrodniczego. Szczególną rolę w ochronie ekosystemów leśnych ich biocenoz oraz zachodzących naturalnych procesów przyrodniczych, odgrywają tereny chronione i rezerwaty leśne. Lasy spełniają bardzo różnorodne funkcje w sposób naturalny, którymi są:

- funkcje ekologiczne (ochronne) – zapewniające stabilizację stosunków wodnych, ochronę gleb przed erozją, kształtują klimat, stabilizują układ atmosfery, tworząc

warunki do zachowania potencjału biologicznego gatunków i ekosystemów, zachowując różnorodność krajobrazu,

- funkcje produkcyjne – polegające na pozyskiwaniu drewna z zachowaniem odnawialności, pozyskiwaniu nieдрzewnych użytków z lasu, prowadzenie gospodarki łowieckiej oraz rozwijaniu turystyki,
- funkcje społeczne – które służą kształtowaniu korzystnych warunków zdrowotnych i rekreacyjnych dla społeczeństwa.

Ważnym czynnikiem w rolniczym krajobrazie stanowią zalesienia i zadrzewienia, które wzbogacają przyrodę i odgrywają ważną rolę biocenotyczną. Cenne zadrzewienia śródpolne występują na krawędziach małych oczek wodnych i na pochyłych zboczach.

Wojewódzkie Biuro Geodezji i Terenów Rolnych w Białymstoku opracowało granice polno – leśne dla zalesienia gruntów marginalnych. Łączna powierzchnia gruntów do zalesienia na terenie gminy Narew wynosi 901,32 ha.

2.6.2. FORMY OCHRONY PRZYRODY

Na terenie gminy Narew znajdują się tereny, które ze względu na walory przyrodnicze i krajobrazowe objęto ekologicznym systemem obszarów chronionych.

Do takich obszarów znajdujących się w granicach gminy Narew należą:

- Obszar Chronionego Krajobrazu „Puszczy Białowieskiej” – teren wschodniej części gminy zajmuje zwarty kompleks lasów Puszczy Ładzkiej będącej elementem Puszczy Białowieskiej. Jest on częścią składową systemu przyrodniczego ponadregionalnego. Należy on do terenów o szczególnych walorach przyrodniczych i krajobrazowych i jest objęty ochroną prawną. Jest to rozległy kompleks leśny, który mimo wielowiekowej działalności człowieka zachował charakter naturalny, a liczne jego fragmenty posiadają cechy lasu pierwotnego. Dzisiejszy kompleks leśny określany nazwą Puszcza Białowieska to pozostałości dawnej Puszczy Białowieskiej oraz sąsiadujących z nią puszczy: Świsłockiej, Szereszewskiej i Bielskiej, zwanej Ładzką. Flora Puszczy liczy około 4 500 gatunków, w tym 728 gatunków roślin naczyniowych, 277 gatunków porostów i ponad 3 000 gatunków grzybów. Puszczańska fauna obejmuje 12 000 gatunków zwierząt, z których ponad 10 000 stanowią owady (w tym około 1000 to motyle). Żyją tu 62 gatunki ssaków, z których najbardziej popularny jest żubr - największy ssak europejski, będący symbolem

ochrony przyrody w Polsce i jednocześnie znakiem rozpoznawczym Puszczy Białowieskiej.

- Obszar Chronionego Krajobrazu „Doliny Narwi” - Roz. Wojewody Białostockiego z dn. 20.05.1998 r, powołany w celu ochrony unikalnych walorów przyrodniczych i krajobrazowych. Swoisty układ hydrogeologiczny rzeki Narew spowodował swoisty układ warunków ekologicznych, które są obecnie w Polsce i Europie Środkowej unikatem. Taki układ warunków hydrogeologicznych doliny Narwi spowodował powstanie różnych środowisk: wodnego, wodno – łąkowego, łąkowo – bagiennego i łąkowego. Jest to cenny region tworzący ostoję bardzo licznie występującemu ptactwu.

Cennym walorem krajobrazu gminy są również pomniki przyrody. Pomnikiem przyrody jest obiekt chroniony prawnie, stanowiący twór przyrody żywej lub nieożywionej, charakteryzujący się niepowtarzalnymi wartościami krajobrazowymi lub historyczno-pamiątkowymi. Do pomników przyrody zalicza się w gminie Narew grupę drzew. Jest to

15 dębów i 2 lipy we wsi Puchały.

3. INFRASTRUKTURA TECHNICZNA ZWIĄZANA Z OCHRONĄ ŚRODOWISKA

3.1. UJĘCIA WODY I SIEĆ WODOCIĄGOWA

Gmina Narew posiada sieć wodociągową o całkowitej długości wynoszącej 72,1 km. Koszt zakupu 1 m³ wody kosztuje mieszkańców 1,54 zł.

W gminie funkcjonują trzy wodociągi zbiorowe :

- Gminne ujęcie wody zlokalizowana w Narwi. Rzeczywista wydajność istniejących urządzeń do ujmowania i uzdatniania wody wynosi 3 060 m³/d. Pozwolenie wodno prawne ważne jest do 31 stycznia 2014r.
- Gminne ujęcie zlokalizowane we wsi Iwanki. Rzeczywista wydajność istniejących urządzeń do ujmowania i uzdatniania wody wynosi 237, 3 m³/d. Pozwolenie wodno prawne ważne jest do 31 stycznia 2013r.

- Gminne ujęcie zlokalizowane we wsi Łosinka. Rzeczywista wydajność istniejących urządzeń do ujmowania i uzdatniania wody wynosi 1 560 m³/d. Pozwolenie wodno prawne ważne jest do 31 maja 2012 r.

Łączna liczba przyłączy w gminie wynosi 1152, a z wodociągów korzysta 3568 mieszkańców. Stan techniczny sieci wodociągowej jest dobry. Jednostką organizacyjną zajmującą się eksploatacją systemów wodociągowych jest Gospodarstwo Pomocnicze przy Wojewódzkim Zarządzie Melioracji i Urządzeń Wodnych, Eksploatacja Wodociągów w Białymstoku.

3.2. SIEĆ KANALIZACYJNA I OCZYSZCZALNIE ŚCIEKÓW

Gmina Narew skanalizowana jest w 4, 25 %. Długość sieci kanalizacyjnej wynosi 2 900m. Ścieki z terenu gminy Narew odprowadzane są do oczyszczalni ścieków w Narwi, która ma pozwolenie wodno prawne ważne do dnia 31. stycznia 2014r. Rzeczywista przepustowość oczyszczalni wynosi 50 m³/d a potencjalna przepustowość istniejących urządzeń do oczyszczania ścieków wynosi 330 m³/d. Do systemu kanalizacji zbiorczej podłączonych jest 481 mieszkańców.

Koszt odbioru 1 m³ ścieków wynosi 2,30 zł. Osady ściekowe składowane są na poletkach i wywożone na składowisko odpadów komunalnych. Na terenach nieskanalizowanych ścieki odprowadzane są do szczelnych szamb i wywożone do oczyszczalni ścieków w Narwi.

Eksploatacją zbiorczego systemu kanalizacyjnego zajmuje się Urząd Gminy w Narwi.

3.3. GOSPODARKA ODPADAMI

Problematyka odpadów opisana została szczegółowo w *Planie Gospodarki Odpadami*.

3.4. ZAOPATRZENIE W ENERGIĘ

Zmiany klimatu, degradacja chemiczna gleb i dziura ozonowa jest wynikiem działalności człowieka na środowisko. Emisja do atmosfery gazów: dwutlenku węgla, dwutlenku siarki, tlenków azotu jest głównym problemem ekologicznym. Źródłem tych

gazów jest spalanie paliw, głównie dla celów energetycznych. Należy podejmować działania zmierzające do zmiany struktury zużywanych paliw oraz do wzrostu produkcji energii ze źródeł odnawialnych. W gminie Narew głównym źródłem energii cieplnej jest drewno 68,83 %, węgiel kamienny 30 % a olej opałowy 1,17 %.

W Gminie wymieniono przestarzałe piece węglowe na energooszczędne ekologiczne piece opalane biomasą (trociny, wióry i inne odpady drzewne) w Urzędzie Gminy w Narwi, Szkole Podstawowej w Narwi. Wymieniono również piec węglowy w Gminnym Ośrodku Kultury w Narwi na piec olejowy. Wymienione piece olejowe i na paliwo odnawialne spełniają ostre normy dotyczące emisji szkodliwych spalin. W wyniku wymiany pieców węglowych na energooszczędne, opalane biomasą i olejem opałowym zmniejszyło się zużycie węgla kamiennego oraz ograniczono emisję substancji szkodliwych dla środowiska

W gminie nie ma obiektów lub urządzeń służących do wytwarzania energii elektrycznej przy wykorzystaniu odnawialnych źródeł energii.

4. ŹRÓDŁA ZAGROZEŃ ŚRODOWISKA PRZYRODNICZEGO

Zasoby i walory środowiska ulegają licznym zagrożeniom. Źródła zagrożeń są wewnętrzne, zlokalizowane na terenie gminy i zewnętrzne w tym znacznie oddalone.

4.1. ZANIECZYSZCZENIE ATMOSFERY I EMISJA HAŁASU

Jakość powietrza atmosferycznego zależy przede wszystkim od emitowanych, substancji powstających wyniku działalności człowieka. Główne rodzaje i ilości zanieczyszczeń emitowanych do atmosfery powstają w wyniku spalania różnego rodzaju paliw. Substancje chemiczne wprowadzane do powietrza w największych ilościach to: CO₂, SO₂, NO₂, pył, CO. Głównymi zanieczyszczeniami powietrza są: dwutlenek siarki, dwutlenek azotu oraz pyły. Głównymi źródłami emisji zanieczyszczeń do powietrza są instalacje energetyczne oraz ciągi komunikacyjne (zanieczyszczenia powstające przy spalaniu paliwa samochodowego).

Dwutlenek siarki emitowany jest przede wszystkim przez kotłownie lokalne, przy spalaniu zanieczyszczonego węgla. Tlenki azotu pochodzą ze spalania węgla, koksu, gazu i benzyn (transport samochodowy). Pyły - emitowane są do atmosfery wraz ze spalinami

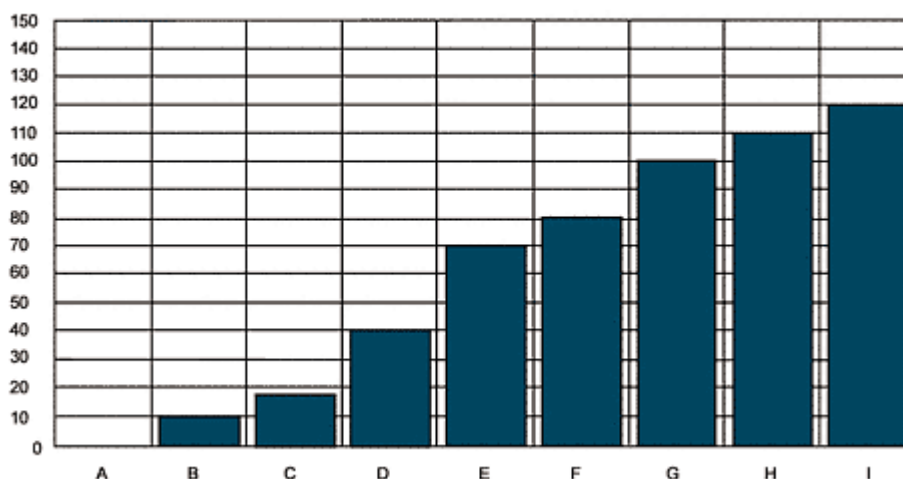
pochodzącymi ze spalania paliw stałych. Średnie stężenie zanieczyszczeń emitowanych do powietrza w okresie zimowym jest wyższe niż w okresie letnim.

Gmina Narew charakteryzuje się czystym powietrzem atmosferycznym. Jednak należałoby zadbać o modernizację lub likwidację węglowych palenisk indywidualnych przechodząc na olej opałowy lub biomasę.

Hałas można podzielić na:

- przemysłowy
- komunalny (w miejscach publicznych, w pomieszczeniach mieszkalnych)
- komunikacyjny.

Wykres 1. Poziomy hałasu odczuwane przez człowieka.²



Opis: Poziomy hałas: A) granica słyszalności, B) szept, C) szelest liści, D) szum fal morskich, E) głośna rozmowa, F) odkurzacz, G) muzyka rockowa, H) silnik odrzutowy, I) granica bólu. **Autor:** Dawid Tracz.

Na terenie gminy Narew występuje duży zakład przemysłowy – PRONAR Sp. z o.o., nie występują obiekty uciążliwe pod względem emisji hałasu do środowiska. Jednak dużą uciążliwością jest szybko rosnąca ilość pojazdów mechanicznych.

² Na podstawie POŚ powiatu hajnowskiego.

4.2. PROMIENIOWANIE ELEKTROMAGNETYCZNE

Promieniowanie elektromagnetyczne to stosunkowo nowe zanieczyszczenie środowiska. Na terenie gminy nie ma urządzeń wytwarzających: pole elektryczne lub magnetyczne stałe, pole elektryczne i magnetyczne o częstotliwości 50 Hz wytwarzane przez stacje i linie elektroenergetyczne oraz promieniowanie elektromagnetyczne niejonizujące w zakresie 0,001-300 000 MHz. Źródła pól elektromagnetycznych stanowią linie elektroenergetyczne wysokiego napięcia 110 kV oraz związane z nimi stacje elektroenergetyczne. Źródłem zasilania w energię elektryczną gminy są stacje transformatorowe rozdzielcze RPZ 110/15 kV w Hajnówce, Bielsku Podlaskim i Lewkonie poprzez układ sieci SN 15 kV. Zarówno cała sieć SN 15 kV jak i NN jest siecią napowietrzną o zróżnicowanym stanie technicznym.

Do punktowych źródeł promieniowania niejonizującego należą także, m.in.:

- pojedyncze nadajniki radiowe,
- stacje bazowe telefonii komórkowej analogowej CENTERTEL i cyfrowej GSM 900 instalowane na wysokich budynkach, kominach, specjalnych masztach,
- urządzenia emitujące pole elektromagnetyczne pracujące w zakładach przemysłowych, ośrodkach medycznych oraz będące w dyspozycji miejskiej policji i straży pożarnej.

W przypadku stacji bazowych telefonii komórkowej pola elektromagnetyczne są wypromieniowywane na bardzo dużych wysokościach, w miejscach niedostępnych dla ludzi.

Brak stałego monitoringu w zakresie elektromagnetycznego promieniowania niejonizującego uniemożliwia ocenę stopnia zanieczyszczenia powietrza atmosferycznego wokół obiektów i urządzeń będących jego źródłem.

4.3. ZAGROŻENIE ELEMENTÓW BIOTYCZNYCH (TRANSPORT)

Transport jest poważnym źródłem zanieczyszczenia środowiska. W ostatnich latach w Polsce nastąpił gwałtowny rozwój transportu drogowego, a wraz z nim pojawiły się nowe zagrożenia środowiska. Prawie dwukrotnie wzrosła liczba prywatnych samochodów. Towarzyszy temu niedostateczny rozwój sieci dróg co powoduje większą emisję substancji

i hałasu do środowiska. Spaliny i hałas komunikacyjny stwarzają duże zagrożenia dla środowiska i zdrowia ludzi. Wzrastająca liczba samochodów, często starych, wyeksploatowanych – to także źródło dużej ilości odpadów.

Zagrożeniem środowiska jest więc transport pod każdą postacią, a więc drogowy, kolejowy, jak i wodny oraz przebiegające przez teren powiatu rurociągi paliwowe, linie energetyczne. Przez teren gminy przebiegają drogi:

- Gminne o łącznej długości –90,810 km, w tym o ulepszonej nawierzchni – 6,41 km a o nawierzchni gruntowej - 40,9 km,
- Powiatowe o łącznej długości 109,833 km (o twardej nawierzchni – 86,3 km) w tym ulepszonej – 47,1 km a gruntowych – 23,4 km,
- Wojewódzkie - droga nr 685 Zabłudów – Narew – Nowosady - Hajnówka, o twardej ulepszonej nawierzchni, o długości w granicach gminy – 22,5 km,
- Drogi dojazdowe do gruntów rolnych i leśnych – 112,5 km, w tym utwardzonych – 11,5 km.

Drogi powiatowe przechodzące przez teren gminy Narew to:

- 03433 Sieśki – Soce
- 03435 Pawły – Dawidowicze – Soce – Trześcianka
- 03436 Ryboły – Pawły – Cieuszki – Puchły – Trześcianka
- 03516 Żywkowo – Białki
- 03643 Bielsk Podlaski – Klejniki – Tyniewicze Male - Narew
- 03647 Klejniki – Gorodczyno – Janowo – Doratynka – droga 03643
- 03649 droga 03648 – Gorodczyno
- 03650 droga 03649 – Koźno – Koźliki – Lachy
- 03663 droga 685 – Łosinka – Kotłówka – Tyniewicze – droga 03643
- 03664 Łosinka – Trywieża – Nowokornino – Dubicze – Osocze
- 03665 droga 03663 – Kamień – Kuraszewo – Kojły – Nowoberezowo
- 03670 droga 685 – Przybudki – Borysówka – Kotłówka
- 03671 Kotłówka – Kowela – Rzepiska – droga 03670
- 03672 tyniewicze – Łapuchówka – droga 03663
- 03673 Łosinka – Kutowa – Chrabostówka – Waśki – droga 03680
- 03674 Narew – Planty – Nowa Wola
- 03675 Trześcianka – Białki – Ogrodniki – Rohozy – droga 685
- 03676 Trześcianka – Saki – Rohozy – Waniewo – drogas 03674

- 03677 droga 03674 – Odrynki
- 03678 Hożna – Potoka
- 03680 Makówka – Hajdukowszczyzna – Rybaki
- 03686 droga 685 – Krzywiec – Bernadzki Most – droga 03682.

Stan techniczny dróg wojewódzkich, powiatowych i gminnych na terenie gminy Narew jest nie zadowalający. Pilna jest modernizacja drogi wojewódzkiej Zabłudów – Hajnówka na odcinku obwodnicy w Narwi. Modernizacji wymaga również droga powiatowa Narew – Bielsk Podlaski, ulepszenia nawierzchni wymagają drogi Narew – Planta, Trześcianka – Białki – Ogrodniki – Rohozy i inne. Również drogi gminne gruntowe stanowiące 47 % ogółu dróg gminnych wymagają ulepszenia. Zachodzi konieczność położenia nawierzchni bitumicznej na drogach gminnych we wsi Istok, Soce, Ancuty, Lachy, Kotłówka i na ulicach Piaski, Leśna, Polna, Łąkowa w Narwi.

Aktualnie zanieczyszczenie dwutlenkiem azotu i ołowiem wzdłuż trasy komunikacyjnej Hajnówka – Narew – Zabłudów jest znikome i nie stwarza zagrożenia dla środowiska przyrodniczego. Jednak w przypadku dalszego wzrostu ilości pojazdów mechanicznych i nasilenia ruchu drogowego może nastąpić pewne zagrożenie dla środowiska.

Wymienione zagrożenia środowiska mogą stopniowo znacznie pogarszać jakość życia mieszkańców. Transport drogowy jest zagrożeniem dla środowiska przyrodniczego, atmosferycznego i akustycznego. Zagrożenie dla ludności gminy oraz środowiska stwarzają również stacje i dystrybutory paliw płynnych i gazowych.

4.4. NIEBEZPIECZNE ZAGROŻENIA ŚRODOWISKA

Bezpieczeństwo ludności wiąże się z przeciwdziałaniem zagrożeniom cywilizacyjnym, powodowanym przez wszelkiego typu awarie infrastruktury technicznej stwarzające zagrożenia dla zdrowia i życia ludzi, katastrofy wywołane przez siły natury. Znaczna jest także chemizacja rolnictwa. To wszystko dodaje się do zagrożeń wywołanych transportem surowców i produktów naftowych, przesyłaniem innych substancji, pracą urządzeń podatnych na pożar i wybuch.

Zagrożeniami dla środowiska, jakie mogą wystąpić na terenie Gminy są:

- powódzie,
- huragany,
- pożary,

- susze,
- gradobicia,
- zagrożenia ekologiczne.

W gminie Narew występuje zagrożenie powodziowe terenów położonych nad rzeką Narew w rejonie wsi Rybaki, Narew i przy ujściu rzeki Narewki. Ewentualne zagrożenie powodziowe może stworzyć awaria zbiornika Siemianówka.

Na terenie gminy Narew mogą powstać groźne w skutkach pożary. Zagrożonymi rejonami są tereny leśne i jednostki osadnicze, w których dominuje zabudowa niska wykonana z materiałów palnych.

Gwałtowne burze z gradobiciem, czyniące znaczne spustoszenia w zagrodach i na polach są również dużym zagrożeniem dla środowiska przyrodniczego. Susza, powoduje wyschnięcie cieków, obniżenie się poziomu wód gruntowych, znaczne obniżenie się poziomu wód w rzekach. Skutkiem suszy jest więc zwiększenie stężeń zanieczyszczeń w wodach, śnięcie ryb w rzekach, usychanie upraw rolnych i leśnych.

W przypadku uszkodzenia cystern lub w następstwie katastrofy drogowej istnieje realne zagrożenie skażenia ludności i środowiska wokół wymienionych tras przewozu, szczególnie drogi wojewódzkiej. Zagrożenie dla ludności stwarzają również stacje i dystrybutory paliw płynnych i gazowych.

4.5. ODPADY

Problematyka odpadów opisana została szczegółowo w *Planie Gospodarki Odpadami*.

5. ZARZĄDZANIE ŚRODOWISKIEM

Proces zarządzania obejmuje następujące czynności planowanie, organizowanie, decydowanie, motywowanie, kontrolowanie. W każdym systemie zarządzania można wyodrębnić sferę procesów realnych i sferę regulacji. Sfera procesów realnych obejmuje działalność człowieka skierowaną bezpośrednio na podmioty materialne i przekształcenie materii, a sfera regulacji – całość procesów informacyjnych, myślowych i decyzyjnych, podejmowanych z myślą o kształtowaniu systemu sfery realnej.

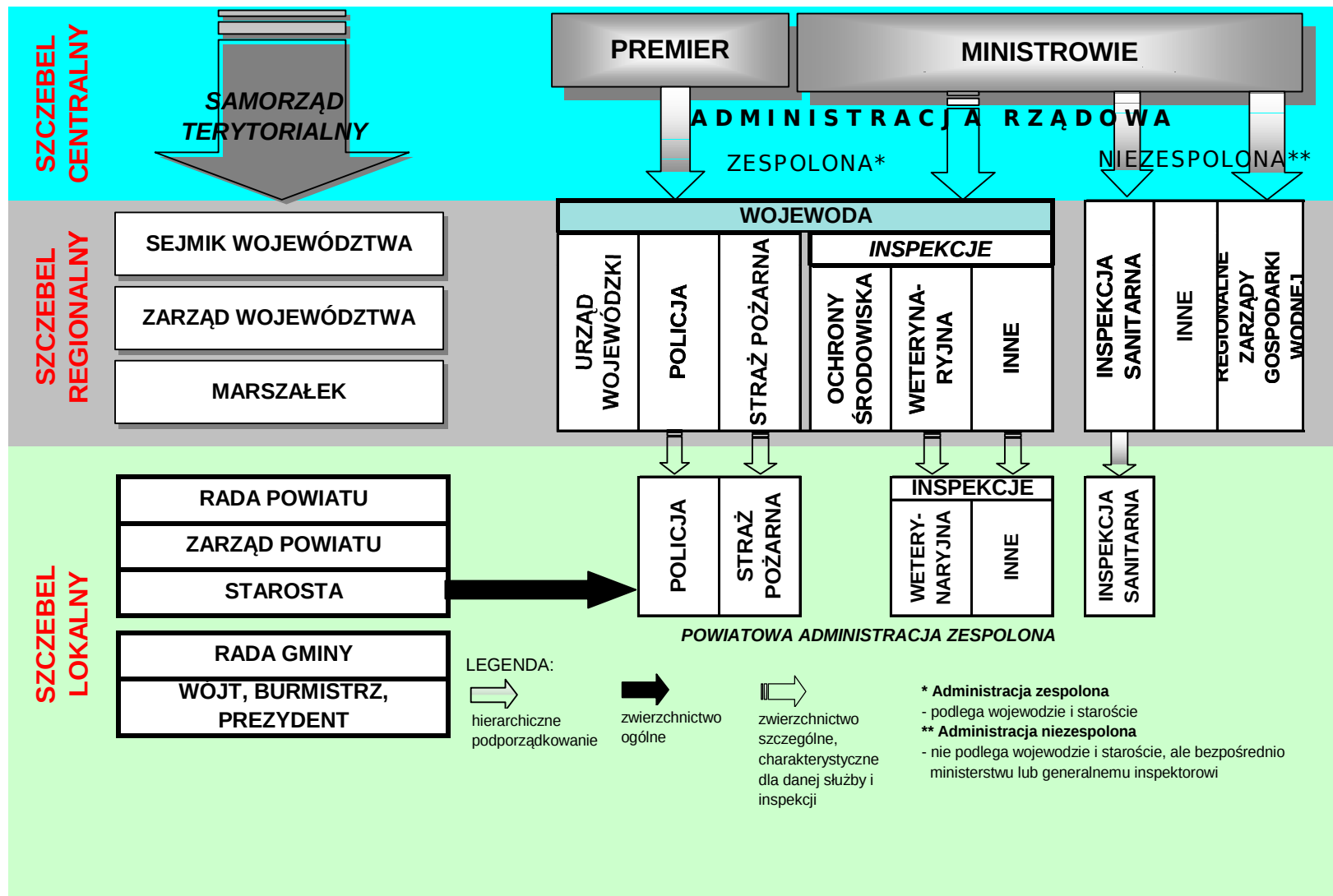
Wyodrębnioną i odpowiedni uporządkowaną część rzeczywistości, która jest związana z zarządzaniem, użytkowaniem, ochroną i kształtowaniem środowiska przyrodniczego, nazywamy systemem zarządzania (sterowaniem) środowiskiem. System ten jest złożony i niejednorodny.³

Reforma ustrojowa państwa spowodowała znaczące zmiany w strukturze organizacyjnej ochrony środowiska. Struktura ta jest obecnie niezwykle złożona. Funkcjonuje na 4 poziomach: centralnym, wojewódzkim, powiatowym i gminnym. Nowy podział kompetencji wprowadzony z dniem 1 stycznia 1999 r., a następnie zmieniony nowymi regulacjami prawa ekologicznego, stanowi dużą uciążliwość zarówno dla administracji publicznej, jak i dla wszystkich stron biorących udział w działaniach podejmowanych na rzecz ochrony środowiska.

Struktura organizacyjna ochrony środowiska nie ma charakteru hierarchicznego. Składają się na nią odrębne i niezależne od siebie organy rządowe i samorządowe, a dany szczebel administracji realizuje w zasadzie tylko te zadania, których nie można realizować na szczeblu niższym.

Na schemacie poniżej przedstawiamy w uproszczony sposób podstawową strukturę administracji publicznej w Polsce, która realizuje także zadania związane z zarządzaniem środowiskiem.

³ B. Poskrobko, *Zarządzanie środowiskiem*, Polskie Wydawnictwo ekonomiczne, Warszawa 1998.



Do organów ochrony środowiska należą:

- Organy decyzyjne państwa: Sejm wraz z Senatem i Prezydentem oraz Rada Ministrów.
- Centralne organy administracji państwowej: premier, ministrowie i kierownicy urzędów centralnych, ministerstwa i urzędy centralne.
 - *Minister Środowiska* – odpowiedzialny za realizację Polityki ekologicznej państwa, konwencji międzynarodowych, przygotowanie projektów ustaw ekologicznych i rozporządzeń wykonawczych
- Terenowe organy administracji rządowej: wojewodowie i urzędy wojewódzkie.
 - *Wojewoda* – wydaje decyzje analogiczne do starosty, ale w odniesieniu do przedsięwzięć mogących znacząco oddziaływać na środowisko, wymagających obligatoryjnie raportu o oddziaływaniu na środowisko, obejmuje ochroną konserwatorską cenne formy ochrony przyrody, realizuje zadania z zakresu łowiectwa, nadzoru nad lasami prywatnymi
- Samorządy terytorialne: gminne, powiatowe, wojewódzkie.
 - *Wójt, burmistrz, prezydent miasta* (rozpatrują sprawy związane z korzystaniem ze środowiska przez osoby fizyczne nie będące przedsiębiorcami, wycinaniem drzew, krzewów, utrzymaniem zieleni, realizują uchwały rad gmin w sprawie utrzymania czystości i porządku w gminach, zaopatrzenia w wodę, ciepło, energię, odprowadzenia ścieków, systemu zbierania odpadów komunalnych, realizacji postanowień planu zagospodarowania przestrzennego gminy),
 - *Starosta* – główny decydent w ochronie środowiska, wydający decyzje dla przedsięwzięć, które są klasyfikowane jako przedsięwzięcia mogące znacząco oddziaływać na środowisko (spis decyzji poniżej), sprawujący nadzór nad lasami nie stanowiącymi własności Skarbu Państwa, spółkami wodnymi, racjonalną gospodarką łowiecką, ochroną przyrody, realizujący zadania z zakresu edukacji ekologicznej.

Rodzaje decyzji środowiskowych, które wydaje starosta:

- pozwolenie na wprowadzanie gazów lub pyłów do powietrza,
- pozwolenie na emitowanie hałasu do środowiska,

- pozwolenie na emitowanie pól elektromagnetycznych,
 - decyzja uzgadniająca zakres, sposób i termin zakończenia rekultywacji,
 - pozwolenie zintegrowane,
 - pozwolenie wodnoprawne na szczególne korzystanie z wód ,
 - pozwolenie wodnoprawne na wykonanie urządzeń wodnych,
 - pozwolenie wodnoprawne na rolnicze wykorzystanie ścieków, w zakresie nieobjętym zwykłym korzystaniem z wód,
 - pozwolenie wodnoprawne na wprowadzenie do urządzeń kanalizacyjnych ścieków zawierających substancje szczególnie szkodliwe dla środowiska wodnego,
 - pozwolenie wodnoprawne na długotrwałe obniżenie zwierciadła wody podziemnej,
 - pozwolenie wodnoprawne na odwadnianie obiektów lub wykopów budowlanych oraz zakładów górniczych,
 - pozwolenie wodnoprawne na wydobywanie kamienia, żwiru, piasku, innych materiałów oraz ich składowanie,
 - pozwolenie na wytwarzanie odpadów,
 - decyzja zatwierdzająca program gospodarki odpadami niebezpiecznymi,
 - pozwolenie na prowadzenie działalności w zakresie odzysku, unieszkodliwiania, transportu odpadów,
 - koncesje na poszukiwanie, rozpoznawanie i wydobywanie kopalin pospolitych (bez użycia materiałów wybuchowych i na powierzchni nie przekraczającej 2 ha i przewidywanym rocznym wydobyciu nie przekraczającym 20 000 m³,
 - zatwierdzenie projektu prac geologicznych, których wykonanie nie wymaga koncesji.
- *Marszałek Województwa* – zajmuje się egzekwowaniem opłat z tytułu gospodarczego korzystania ze środowiska i ich redystrybucją na rzecz funduszy ochrony środowiska

i gospodarki wodnej; prowadzi także bazę danych o emisjach substancji, wytwarzanych odpadach, pobranej ilości wody w województwie. Jest organem w zakresie melioracji wodnych, uchwała wojewódzki plan zagospodarowania przestrzennego, strategię rozwoju województwa i program ochrony środowiska, sprawuje kontrolę nad WFOŚ i GW.

- Jednostki gospodarcze (produkcyjne i usługowe)

Wojewódzki Inspektorat Ochrony Środowiska – wykonuje kontrole przestrzegania wymogów ochrony środowiska przez wszystkich korzystających ze środowiska, bada i ocenia stan środowiska (monitoring środowiska), wymierza kary za nieprzestrzeganie wymogów ochrony środowiska, prowadzi działania zapobiegające nadzwyczajnym zagrożeniom środowiska.

Nowy podział kompetencji w zakresie ochrony środowiska nakłada na wszystkie szczeble samorządu i organów rządowych obowiązek wzajemnego informowania się i uzgadniania. Należy podkreślić wzmocnienie relacji i wpływu organów samorządowych na działanie Inspekcji Ochrony Środowiska oraz uprawnienia kontrolne organów samorządowych.

Oprócz wyżej wymienionych zadań starosty, określone zadania w zakresie ochrony środowiska należą do Rady i Zarządu Powiatu.

Rada Powiatu :

- uchwała Program ochrony środowiska wraz z planem gospodarki odpadami,
- co 2 lata analizuje raporty z realizacji Programu ochrony środowiska i planu gospodarki odpadami,
- ustanawia obszary ograniczonego użytkowania wokół niektórych instalacji (składowiska odpadów komunalnych, kompostowni, oczyszczalni ścieków, tras komunikacyjnych, linii i stacji elektroenergetycznych oraz instalacji radiokomunikacyjnej, radionawigacyjnej i radiolokacyjnej),
- wyraża zgodę na powołanie społecznej straży rybackiej.

W imieniu Starosty zadania ochrony środowiska wykonuje odpowiedni wydział, który współpracuje ze wszystkimi wydziałami Starostwa, Wojewódzkim Inspektoratem Ochrony Środowiska, Wydziałem Środowiska Urzędu Wojewódzkiego, Departamentem Ochrony Środowiska Urzędu Marszałkowskiego, Regionalnym Zarządem Gospodarki Wodnej, Wojewódzkim Zarządem Melioracji i Urządzeń Wodnych, Nadleśniczymi Nadleśnictw, oraz pozarządowymi organizacjami ekologicznymi.

Władze Gminy odpowiadają za następujące zadania z zakresu gospodarki środowiskiem:

1. ochronę środowiska – najczęściej poprzez wprowadzanie zakazów i nakazów dotyczących sposobu użytkowania powierzchni, przestrzeni i zasobów naturalnych oraz poprzez organizacyjno – finansowe stwarzanie podstaw do budowy komunalnych urządzeń ochrony środowiska.
2. zarządzanie środowiskowe gminą
3. promowanie zasad zrównoważonego rozwoju
4. opracowywanie i realizacje programów ekorozwoju gminy, jak np. program ochrony środowiska, plan gospodarki odpadami czy strategia zrównoważonego rozwoju
5. opracowywanie i realizacji jednostkowych proekologicznych dokumentów, jak np. dot. ograniczenia niskiej emisji, stworzenia parku miejskiego itp.

Do zadań własnych Gminy z zakresu środowiska należy:

- ład przestrzenny
- gospodarka terenami
- ochrona środowiska
- dbałość o infrastrukturę techniczną służącą ochronie środowiska (wodociągi, oczyszczalnie ścieków, kanalizacja, składowiska odpadów)
- zielen komunalna i zadrzewianie
- utrzymanie czystości i porządku oraz gospodarka odpadami na terenie gminy
- tworzenie warunków do selektywnej zbiórki odpadów
- organizowanie ochrony przed bezdomnymi zwierzętami
- zatwierdzenie ugody w sprawach zmian stosunków wodnych na gruntach
- organizowanie ochotniczych drużyn ratowniczych
- zarządzanie ewakuacją ludności na wypadek zagrożenia np. powodziowego
- edukacja ekologiczna

- opiniowanie projektów dokumentów dot. tworzenia parku krajobrazowego
- wprowadzanie form ochrony przyrody
- ustanawianie parków wiejskich i miejskich
- opiniowanie rocznych planów łowieckich
- współdziałanie z dzierżawcami i zarządcami obwodów łowieckich oraz rozstrzyganie sporów
- ustalanie statutu uzdrowiska
- opiniowanie powołania i odwołania naczelnego lekarza uzdrowiska

Oddziaływanie Gminy na środowisko naturalne może być

bezpośrednie, jak w przypadku:

- zużycia energii, wody i innych materiałów przez pracowników urzędu
- recykling odpadów biurowych
- transport pracowników
- emisja zanieczyszczeń do atmosfery

i **pośrednie**, jak w przypadku:

- gospodarki komunalnej i mieszkaniowej
- zaopatrzenia mieszkańców w wodę
- odprowadzania ścieków
- gospodarki odpadami
- edukacji ekologicznej

Władze gminne mogą wykonywać swe zadania z zakresu gospodarowania środowiskiem dzięki instrumentom finansowym i prawnym, takim jak:

- wydawanie zezwoleń na usuwanie drzew i krzewów
- kary pieniężne za samowolne usuwanie drzew i zakrzewień

- ustanawianie ograniczeń czasu pracy lub korzystania z urządzeń uciążliwych dla środowiska
- nakazywanie czynności ograniczających uciążliwość dla środowiska
- określanie warunków i wymagań wobec osób hodujących zwierzęta domowe w zakresie bezpieczeństwa i czystości w miejscach publicznych
- nakazywanie wykonania zabezpieczeń wody przed zanieczyszczeniem i zakaz odprowadzania ścieków bez pozwolenia wodnoprawnego.

Rada Gminy oddziałuje na środowisko pośrednio, poprzez:

1. uchwalanie miejscowych planów zagospodarowania przestrzennego
2. uchwalanie budżetu gminy
3. uchwalanie planów gospodarczych i rozwojowych mikroregionu
4. ustalanie zakresu działań jednostek pomocniczych
5. uchwalanie podatków i opłat lokalnych, w tym np. stawek za usuwanie i unieszkodliwianie odpadów,
6. podejmowanie decyzji odnośnie współpracy z innymi jednostkami, jak np. tworzenie związku gmin itp.

Ochrona środowiska niejednokrotnie jest także realizowana przez stowarzyszenia i związki gmin, powołane np. w celu wspólnej gospodarki odpadami.

6. PODSUMOWANIE DIAGNOZY STANU OBECNEGO

– ANALIZA SWOT

Wybór właściwej drogi rozwoju i zarządzania strategicznego regionem musi się opierać na rzetelnej analizie oddziaływania różnych czynników rozwoju. Zgromadzenie wszelkich dostępnych i istotnych danych przy opracowaniu Programu Ochrony Środowiska oraz ich analiza połączona z wnioskowaniem stanowi podstawę przy opracowaniu tego typu dokumentów. Wiodącym narzędziem stosowanym do oceny czynników rozwoju przy uwarunkowaniach wewnętrznych i zewnętrznych jest analiza SWOT. Jest to analiza słabych i mocnych stron gminy oraz jej szans i zagrożeń w perspektywie ochrony środowiska.

W ramach uwarunkowań zewnętrznych analizowano szanse i zagrożenia. W ramach uwarunkowań wewnętrznych analizowano następujące obszary:

Ochrona wód,
 Gospodarka wodno – ściekowa,
 Warunki glebowe,
 Środowisko przyrodnicze,
 Ochrona atmosfery,
 Gospodarka odpadami,
 Gospodarowanie zasobami środowiska.

Poniżej w tabeli przedstawiono mocne i słabe strony oraz szanse i zagrożenia, które wywierają istotny wpływ na istnienie i rozwój środowiska.

Tabela a.1. Analiza SWOT

Uwarunkowania wewnętrzne	
Mocne strony	Słabe strony
OCHRONA WÓD	
- rzeka Narew	- III klasa czystości wód rzeki Narew
- Planowana budowa zbiorników	

retencyjnych	
GOSPODARKA WODNO - ŚCIEKOWA	
<ul style="list-style-type: none"> - dobry stopień zwodociągowania - dobrze zmeliorowany teren gminy 	<ul style="list-style-type: none"> - niski stopień skanalizowania - brak małych przydomowych oczyszczalni ścieków
WARUNKI GLEBOWE	
<ul style="list-style-type: none"> - jest słabą stroną w gospodarce odpadami w terenie gminy - bardzo dobre warunki do ekologicznych upraw rolnych i hodowli zwierząt - złoża piasków i żwiru 	<ul style="list-style-type: none"> - występowanie dzikich wysypisk śmieci
ŚRODOWISKO PRZYRODNICZE	
<ul style="list-style-type: none"> - Obszar Chronionego Krajobrazu „Puszczy Białowieskiej” - Obszar Chronionego Krajobrazu „Doliny Narwi” - pomniki przyrody - duża bioróżnorodność - czyste środowisko - wysoka jakość surowca drzewnego - duże zasoby zwierzyny łownej i gatunków chronionych - duże zasoby runa leśnego i ziół 	<ul style="list-style-type: none"> - chłodny klimat - ok. 205 – dniowy okres wegetacji
OCHRONA ATMOSFERY	
<ul style="list-style-type: none"> - czyste powietrze atmosferyczne - wysoka lesistość - obszar „Zielonych Płuc Polski” - brak dużych emitorów zanieczyszczenia powietrza - dobre warunki do wytwarzania energii z biomasy - mała emisja hałasu do środowiska 	<ul style="list-style-type: none"> - niewykorzystanie energii ze źródeł odnawialnych - brak rozpoznania oddziaływania źródeł promieniowania elektromagnetycznego - konieczna modernizacja dróg wojewódzkich, powiatowych i gminnych

GOSPODARKA ODPADAMI	
<ul style="list-style-type: none"> - segregacja odpadów komunalnych - nowoczesne składowisko odpadów 	<ul style="list-style-type: none"> - składowanie jako dominujący sposób unieszkodliwiania odpadów - brak systemu utylizowania odpadów niebezpiecznych występujących w strumieniu odpadów komunalnych
GOSPODAROWANIE ZASOBAMI ŚRODOWISKA	
<ul style="list-style-type: none"> - strategiczne zarządzanie gminą - edukacja ekologiczna - potencjał turystyczny 	<ul style="list-style-type: none"> - niedostateczny stopień świadomości ekologicznej społeczeństwa - niski poziom socjalny części społeczeństwa - niedostateczny budżet gminy
Uwarunkowania zewnętrzne	
Szanse	Zagrożenia
<ul style="list-style-type: none"> - integracja z UE i wpływ środków pomocowych - regulacje ogólnokrajowe i międzynarodowe zobowiązujące do podniesienia jakości środowiska, - proces decentralizacji zarządzania środowiskiem - postęp technologiczny - popyt w krajach UE na żywność produkowaną metodami ekologicznymi - sieć Natura 2000 - napływ inwestorów w zakresie bazy turystycznej - rozwój agroturystyki i ekoturystyki 	<ul style="list-style-type: none"> - niedostateczna świadomość ekologiczna społeczeństwa - częste zmiany przepisów prawa w zakresie ochrony środowiska - niedostateczna pula środków finansowych w budżecie państwa - podział środków krajowych na województwa na podstawie wskaźników ilości mieszkańców - zwiększenie bezrobocia - spadek intensywności ruchu turystycznego

Przytoczone w tabeli główne obszary tematyczne mocnych i słabych stron, a także szans i zagrożeń oddziałujących na środowisko gminy są kwintesencją listy szans

i problemów. Właściwe ich odczytanie i pogrupowanie tematyczne doprowadziło do skondensowanej listy zagadnień, z którymi należy się uporać w dążeniu do osiągnięcia sukcesu podczas realizacji strategii. Rezultat analizy SWOT pozwolił wypracować priorytety i działania Programu Ochrony Środowiska.

Gmina dysponuje wieloma atutami, od których racjonalnego wykorzystania zależy powodzenie podejmowanych działań w ramach określonych celów strategicznych i zadań.

Wykonana analiza SWOT umożliwiła rozpoznanie i ocenę oraz ukazała potencjalne zagrożenia i kierunki ochrony środowiska.

III. CELE POLITYKI EKOLOGICZNEJ PAŃSTWA I WOJEWÓDZTWA

Polityka ekologiczna jest to świadoma i celowa działalność władz różnych szczebli w odniesieniu do środowiska przyrodniczego. Polityka określa cele, metody środki zarządzania środowiskiem. Poniższe zapisy zostały wyprowadzone z obowiązujących dokumentów wyższego rzędu.

1. ZASADY I CELE POLITYKI EKOLOGICZNEJ PAŃSTWA

„Polityka ekologiczna państwa na lata 2003 – 2006 z uwzględnieniem perspektywy na lata 2007 – 2010” jest realizacją ustaleń ustawy z dnia 27 kwietnia 2001 r. – Prawo ochrony środowiska, która w art. 13 – 16 wprowadza obowiązek przygotowania i aktualizowania co 4 lata polityki ekologicznej państwa.

W 1990 r. powstał pierwszy dokument „Polityka ekologiczna państwa”, przyjęty przez Radę Ministrów, a następnie w 1991 r. zaakceptowany przez Sejm i Senat RP. W 2000 r. została sporządzona „II Polityka ekologiczna państwa”, która w 2001 r. została zaakceptowana przez Parlament. Ustala ona cele ekologiczne do 2010 i 2025 r. Opracowany w 2002 r. „Program Wykonawczy do II Polityki ekologicznej państwa, na lata 2002 – 2010” jest dokumentem o charakterze operacyjnym, tj. wskazującym wykonawców i terminy realizacji konkretnych zadań lub pakietów zadań, przewidzianych do realizacji, zgodnie z polityką ekologiczną państwa w latach 2002 – 2010, a także szacującym niezbędne nakłady i źródła ich finansowania.

Politykę ekologiczną, obejmującą lata 2003 – 2006 oraz 2007 – 2010, należy traktować jako aktualizację i uszczegółowienie długookresowej „II Polityki ekologicznej państwa”, przede wszystkim w nawiązaniu do priorytetowych kierunków działania określonych w przyjętym VI Programie działań Unii Europejskiej w dziedzinie środowiska.

W Unii Europejskiej funkcjonują średniookresowe programy działań na rzecz środowiska, tak więc dostosowana do wymagań nowej ustawy „Polityka ekologiczna państwa na lata 2003 - 2006 z uwzględnieniem perspektywy na lata 2007 - 2010” wpisuje się również w funkcjonującą w tej dziedzinie praktykę. Aktualny, szósty program takich działań obowiązuje właśnie do 2010 r. Jest to tym bardziej warte podkreślenia, że znaczną część objętych „Polityką ...” działań Polska będzie realizować już jako członek Unii.

„Polityka ekologiczna państwa na lata 2003 – 2006 z uwzględnieniem perspektywy na lata 2007 – 2010” została przygotowana i będzie realizowana równoległe ze sporządzonymi wielokrotnie aktualizowanym „Narodowym programem przygotowania do członkostwa”, a zwłaszcza przyjętym dokumentem zawierającym końcowe ustalenia i przyjęte przez Polskę zobowiązania (CONF-PL 95/01).

Ustawa Prawo ochrony środowiska w art. 13 stwierdza, że polityka ekologiczna państwa ma na celu stworzenie warunków niezbędnych do realizacji ochrony środowiska.

We współczesnym świecie oznacza to przede wszystkim, że polityka ta powinna być elementem równoważenia rozwoju kraju i harmonizowania z celami ochrony środowiska celów gospodarczych i społecznych. Oznacza to także, że realizacja polityki ekologicznej państwa w coraz większym stopniu powinna dokonywać się poprzez zmiany modelu produkcji i konsumpcji, zmniejszanie materiałochłonności, wodochłonności i energochłonności gospodarki oraz stosowanie najlepszych dostępnych technik i dobrych praktyk gospodarowania, a dopiero w dalszej kolejności poprzez typowo ochronne, tradycyjne działania takie jak oczyszczanie gazów odlotowych i ścieków, unieszkodliwianie odpadów.

Oznacza to również, że aspekty ekologiczne powinny być obligatoryjnie włączane do polityk sektorowych we wszystkich dziedzinach gospodarowania, a także do strategii i programów rozwoju na szczeblu regionalnym i lokalnym.

Nadrzędną wartością w polityce ekologicznej państwa jest człowiek, co oznacza, że zdrowie społeczeństwa, komfort środowiska, w którym żyją i pracują ludzie, życie

obywatela są głównym kryterium realizacji polityki ekologicznej na każdym szczeblu. Polityka ekologiczna państwa ma służyć zaspokojeniu rosnących potrzeb człowieka.

Wiodącą zasadą polityki ekologicznej państwa jest przyjęta w Konstytucji RP zasada zrównoważonego rozwoju, która uzyskała prawo obywatelstwa wśród społeczeństw świata w wyniku Konferencji Narodów Zjednoczonych w Rio de Janeiro w 1992 r. Istotą zrównoważonego rozwoju jest równorzędne traktowanie racji społecznych, ekonomicznych i ekologicznych.

Właściwemu osiągnięciu celów polityki ekologicznej sprzyja przestrzeganie następujących zasad:

- Zasada równorzędności polityki ekologicznej, gospodarczej i społecznej.
- Zasada integralności polityki ekologicznej z każdą wyodrębnioną polityką sektorową - w skali państwa z polityką międzynarodową, (uwzględnienie celów ekologicznych na równi z celami gospodarczymi i społecznymi).
- Zasada równego dostępu do środowiska przyrodniczego i jednakowego obowiązku jego ochrony.
- Zasada „zanieczyszczający płaci” (odpowiedzialność za skutki zanieczyszczenia i stwarzania zagrożeń ponosi jednostka użytkująca zasoby środowiska),
- Zasada uspołecznienia przez stworzenie warunków do uczestnictwa obywateli,
- Zasada ekonomizacji polityki ekologicznej, czyli osiągnięcia postawionych celów minimalnym nakładem sił i środków.
- Zasada przezorności (podwojenie działań, gdy pojawia się uzasadnione prawdopodobieństwo wystąpienia problemu),
- Zasada prewencji (podejmowanie działań zabezpieczających na wszystkich etapach realizacji przedsięwzięć),
- Zasada stosowania najlepszych dostępnych technik (BAT),
- Zasada subsydiarności (stopniowe przekazywanie kompetencji i uprawnień na niższych szczeblach zarządzania środowiskiem),

CELE POLITYKI EKOLOGICZNEJ PAŃSTWA PRZEDSTAWIONE SĄ PONIŻEJ:

Rozdział: Ochrona dziedzictwa przyrodniczego i racjonalne użytkowanie zasobów przyrody.

Poprawa środowiska ma nastąpić między innymi w skutek następujących działań:

- utworzenia Europejskiej Sieci Obszarów Chronionych NATURA 2000,
- znacznego wzrostu lesistości w Polsce z 28,5 % w 2001 roku do ok. 30% w 2020 roku,
- ochrony i zrównoważonego rozwoju lasów,
- ochrony terenów wodno – błotnych,
- racjonalizacji użytkowania wody,
- zmniejszenia materiałochłonności, wodochłonności, energochłonności i odpadowości gospodarki, wzrostu wykorzystania energii ze źródeł odnawialnych,
- ochrony gleb,
- ochrony zasobów kopalin i wód podziemnych,
- kształtowania stosunków wodnych i ochrony przed powodzią.

Główne cele polityki to:

w zakresie ochrony przyrody i krajobrazu

- utrzymanie na odpowiednim poziomie różnorodności biologicznej i krajobrazowej,
- zwiększenie powierzchni obszarów chronionych (do 1/3 terytorium kraju),
- renaturalizacja i poprawa stanu najcenniejszych, zniszczonych ekosystemów i siedlisk,
- restytucja wybranych gatunków
- ochrona zasobów gleb użytkowanych przyrodniczo przed ich wyłączeniem z tego użytkowania,
- rekultywacja i renaturalizacja obszarów zdegradowanych,
- zwiększenie skuteczności ochrony obszarów objętych ochroną prawną,
- rozwój prac badawczych i inwentaryzacyjnych w zakresie oceny stanu i rozpoznania zagrożeń bioróżnorodności,
- utrzymanie krajobrazu rolniczego, zwiększenie wsparcia i rozwoju rolnictwa ekologicznego,
- zapewnienie ochrony i racjonalnego gospodarowania bioróżnorodnością,
- wzrost stanu świadomości ekologicznej społeczeństwa i władz lokalnych,
- zachowanie tradycyjnych praktyk gospodarczych na terenach przyrodniczo cennych,

- zapewnienie przeciwdziałania wprowadzania obcych gatunków, zagrażających integralności naturalnych ekosystemów i siedlisk.

w zakresie ochrony i zrównoważonego rozwoju lasów

- wzbogacanie i racjonalne użytkowanie zasobów leśnych,
- dalsze zwiększanie lesistości, stałe powiększanie zasobów leśnych,
- rozszerzanie zasięgu renaturalizacji obszarów leśnych,
- kształtowanie lasu wielofunkcyjnego (poprawa funkcji wodochronnej, klimatotwórczej, glebochronnej),
- wdrożenie zasad ochrony i powiększenie różnorodności biologicznej w lasach na poziomie genetycznym, gatunkowym i ekosystemowym,
- zachowanie zdrowotności i żywotności ekosystemów leśnych,
- zapewnienie ochrony leśnych zasobów genowych,
- racjonalne, zgodne z zasadami przyrody, użytkowanie zasobów leśnych,
- zachowanie w stanie zbliżonym do naturalnego lub odtworzenie śródleśnych zbiorników wodnych,
- utrzymanie i wzmacnianie społeczno – ekonomicznej funkcji lasów,
- ochrona gleb leśnych,
- wprowadzanie zadrzewień i zakrzewień jako czynnika ochrony różnorodności biologicznej i krajobrazowej oraz racjonalnego użytkowania przestrzeni przyrodniczej,
- zapewnienie lasom i zadrzewieniom właściwego znaczenia w planowaniu przestrzennym,
- poprawa stanu i produktywności lasów prywatnych.

w zakresie ochrony gleb

- przeciwdziałanie przejmowania gleb nadających się do wykorzystania rolniczego lub leśnego na inne cele, zwłaszcza inwestycyjne,
- podniesienie poziomu wiedzy użytkowników gleb i gruntów w zakresie możliwości eksploatacji gleb,
- doskonalenie struktur organizacyjnych zajmujących się problematyką ochrony gleb, racjonalnego ich użytkowania, przygotowania programów działań w tym zakresie,
- wprowadzenie w rolnictwie sposobu produkcji zgodnego z ustawą o rolnictwie ekologicznym,
- objęcie monitoringiem gleb rejestracji zmian wynikających z rodzaju i intensywności eksploatacji oraz oddziaływania negatywnych czynników,

- przywracanie wartości użytkowej glebom, które uległy degradacji (oczyszczanie, rekultywacja, odbudowa właściwych stosunków wodnych),
- maksymalne zagospodarowanie terenów przemysłowych.

w zakresie ochrony zasobów kopalni i wód podziemnych

- ograniczenie wydobycia kopalni, jeśli możliwe jest znalezienie substytutu danego surowca,
- zwiększenie efektywności wykorzystania rozpoznanych i eksploatowanych złóż,
- objęcie ochroną zasobów kopalni leczniczych i wód podziemnych, zwłaszcza głównych zbiorników tych wód,
- poszerzanie wiedzy o budowie geologicznej Polski i kontynuowanie prac w zakresie poszukiwania, rozpoznawania i dokumentowania nowych złóż,
- ograniczanie naruszeń środowiska towarzyszących eksploatacji kopalni i pracom geologicznym.

w zakresie biotechnologii i organizmów zmodyfikowanych genetycznie

- podnoszenie świadomości społecznej w zakresie biotechnologii i bezpieczeństwa biologicznego,
- rozwijanie współpracy międzynarodowej w zakresie bezpieczeństwa biologicznego

Rozdział: Zrównoważone wykorzystanie surowców, materiałów, wody i energii.

Poprawa środowiska ma nastąpić między innymi w skutek następujących działań:

- wprowadzenie wskaźników wodochłonności, materiałochłonności i energochłonności produkcji do systemu statystyki publicznej.
- Budowa instalacji wykorzystujących energię ze źródeł odnawialnych,
- Zorganizowanie Krajowego Zarządu Gospodarki Wodnej i zreorganizowanie regionalnych zarządów

Główne cele polityki to:

w zakresie materiałochłonności, wodochłonności, energochłonności i odpadowości gospodarki:

- Wprowadzenie systemu kontroli wodochłonności produkcji,
- Ograniczenie zużycia wody z wód podziemnych,
- Zmniejszenie energochłonności i materiałochłonności poprzez wprowadzenie nowoczesnych technologii,
- Intensyfikacja stosowania obiegów zamkniętych oraz wtórnego wykorzystania mniej zanieczyszczonych ścieków,

w zakresie wykorzystania energii odnawialne:

- Wzrost produkcji ze źródeł odnawialnych,

w zakresie kształtowania stosunków wodnych i ochrona przed powodzią:

- Eliminowanie wykorzystania wód podziemnych na cele przemysłowe,
- Racjonalizacja zużycia wody,
- Efektywna ochrona przed powodzią,

Rozdział: Środowisko i zdrowie. Poprawa jakości środowiska i wzrost bezpieczeństwa ekologicznego.

Poprawa jakości środowiska i wzrost bezpieczeństwa ekologicznego ma nastąpić między innymi w skutek podjęcia działań dotyczących:

- jakości wód,
- jakości powietrza,
- gospodarowania odpadami,
- bezpieczeństwa chemicznego i biologicznego,
- poważnych awarii przemysłowych
- oddziaływania hałasu.
- oddziaływania pól elektromagnetycznych.

Główne cele polityki to:

w zakresie jakości wód:

- osiągnięcie dobrego stanu ekologicznego wszystkich rodzajów wód pod względem jakościowym i ilościowym,
- zapobieganie zanieczyszczeniom wód powierzchniowych i podziemnych ze szczególnym uwzględnieniem zapobiegania „u źródła”,
- ochrona wód Morza Bałtyckiego przed substancjami biogennymi i niebezpiecznymi oraz przed nadmiernym eksploatowaniem zasobów żywych,
- przywracanie wodom podziemnym i powierzchniowym właściwego stanu ekologicznego, a przez to zapewnienie odpowiednich źródeł poboru wody do picia,
- zlewniowe zarządzanie gospodarką wodną i jakością wód,

w zakresie ochrony powietrza przed zanieczyszczeniem:

- poprawa stanu czystości powietrza,
- uzyskanie norm emisyjnych wymaganych przez przepisy UE,
- konsekwentne przechodzenie na likwidację zanieczyszczeń „u źródła”,
- coraz szersze normowanie emisji w przemyśle, energetyce i transporcie,

- wprowadzanie norm ograniczających emisję do powietrza zanieczyszczeń w procesie produkcyjnym (w pełnym cyklu życia produktów i wyrobów),

w zakresie gospodarowania odpadami:

- pełne wprowadzanie w życie regulacji prawnych dot. odpadów,
- zapobieganie powstawania odpadów, przy rozwiązywaniu problemu odpadów „u źródła”,
- zwiększenie poziomu odzysku odpadów,
- stwarzanie podstaw dla nowoczesnego gospodarowania odpadami komunalnymi,
- zbudowanie krajowego systemu unieszkodliwiania odpadów niebezpiecznych,
- w zakresie bezpieczeństwa chemicznego:
- włączenie się Polski do realizacji międzynarodowych programów związanych z bezpieczeństwem chemicznym i biologicznym,
- harmonizowanie polskich przepisów prawnych z przepisami UE oraz wdrażanie wymogów i zaleceń,

w zakresie poważnych awarii:

- eliminowanie lub zmniejszenie skutków dla środowiska z tytułu poważnych awarii,
- sporządzenie ocen ryzyka obiektów, planów operacyjno – ratowniczych wojewódzkich i powiatowych planów zarządzania ryzykiem,
- doskonalenie istniejącego systemu ratowniczego na wypadek zaistnienia awarii i klęsk żywiołowych,
- wprowadzenie systemu ubezpieczeń ekologicznych,
- w zakresie hałasu i promieniowania elektromagnetycznego:
- zmniejszenie skali narażenia ludności na ponadnormatywny poziom hałasu,
- nie dopuszczanie do pogorszenia się klimatu akustycznego tam, gdzie obecnie sytuacja jest korzystna,
- kontrola i ograniczenie emisji do środowiska promieniowania niejonizującego,
- stworzenie struktur zajmujących się monitorowaniem i badaniem pól elektromagnetycznych,
- kształtowanie zieleni zorganizowanej pełniących funkcje ochronne,
- harmonizacja polskich przepisów z odpowiednimi dyrektywami UE,
- poprawa systemu transportu zbiorowego,
- produkcja urządzeń i pojazdów o hałaśliwości zgodnej z normami międzynarodowymi,

w zakresie przeciwdziałania zmianom klimatu:

- włączenie się Polski do wysiłków społeczności międzynarodowej na rzecz ochrony klimatu globalnego,
- zintegrowanie polskiej polityki ochrony klimatu z polityką UE,
- wypełnienie przez Polskę zobowiązań do redukcji emisji gazów cieplarnianych o 6 % w stosunku do roku bazowego,
- zapewnienie realizacji polityki ochrony klimatu na poziomie sektorów gospodarczych i przedsiębiorstw.

2. LIMITY KRAJOWE

W II Polityce ekologicznej państwa ustalone zostały ważniejsze limity krajowe, związane z racjonalnym wykorzystaniem zasobów naturalnych i poprawą stanu środowiska. **Limity te mają być osiągnięte do 2010 r.** Są to:

- zmniejszenie wodochłonności produkcji o 50 % w stosunku do stanu w 1990 r. (w przeliczeniu na PKB i wartość sprzedaną w przemyśle),
- ograniczenie materiałochłonności produkcji o 50 % w stosunku do 1990 r., w taki sposób, aby uzyskać co najmniej średnie wielkości dla państwa OECD (w przeliczeniu na jednostkę produkcji, wartość produkcji lub PKB),
- ograniczenie zużycia energii o 50 % w stosunku do 1990 r. i 25 % w stosunku do 2000r.(również w przeliczeniu na jednostkę produkcji, wartość produkcji lub PKB),
- dwukrotne zwiększenie udziału odzyskiwanych i ponownie wykorzystywanych w procesach produkcyjnych odpadów przemysłowych w porównaniu ze stanem z 1990 r.,
- odzyskanie i powtórne wykorzystanie co najmniej 50 % papieru i szkła z odpadów komunalnych,
- pełna (100 %) likwidacja zrzutów ścieków nieoczyszczonych z miast i zakładów przemysłowych,
- zmniejszenie ładunku zanieczyszczeń odprowadzanych do wód powierzchniowych w stosunku do stanu z 1990 r., z przemysłu o 50 %, z gospodarki komunalnej

(na terenie miast i osiedli wiejskich) o 30 % i ze spływu powierzchniowego – również o 30 %,

- ograniczenie emisji pyłów o 75 %, dwutlenku siarki o 56 %, tlenków azotu o 31 %, niemetanowych lotnych związków organicznych o 4 % i amoniaku o 8 % w stosunku do stanu w 1990 r.,
- do końca 2005 r. wycofać z użytkowania etylinę i przejść wyłącznie na stosowanie benzyny bezołowiowej.

Powyższe limity krajowe przyjęto jako punkt odniesienia w zakresie realizacji celów polityki ekologicznej województwa.

Tabela 1.1 Limity określone w Polityce ekologicznej państwa na lata 2003 – 2006 z uwzględnieniem perspektywy na lata 2007 – 2010.

Lp.	Limity
1.	Wzrost lesistości do 30 % w 2020 r., zgodnie z krajowym programem zwiększenia lesistości (2003).
2.	Europejska sieć ekologiczna NATURA 2000, średnio 15 %
3.	Rekultywacja starych składowisk od 2003 r.
4.	Osiągnięcie dobrego stanu ekologicznego wód powierzchniowych (zgodnie z Ramową Dyrektywą Wodną) do 2015 r.
5.	Redukcja biogenów w dorzeczu Wisły i Odry ze ścieków komunalnych o 75 % do 2015 r.
6.	Zaprzestanie odprowadzania do Bałtyku substancji niebezpiecznych do 2006 r.
7.	Wyposażenie aglomeracji liczących powyżej 15 tys. mieszkańców w oczyszczalnię ścieków do 2015 r.
8.	Wyposażenie aglomeracji liczących 2 - 15 tys. mieszkańców w oczyszczalnię ścieków do 2010 r.
9.	Ograniczenie zanieczyszczeń azotowych pochodzących z rolnictwa (budowa nowoczesnych stanowisk do składowania obornika i zbiorników na gnojówkę w gospodarstwach rolnych) do 2010 r.
10.	Udział energii odnawialnej – 7,5 % do 2010 r., zgodnie ze Strategią rozwoju energetyki odnawialnej i rozporządzeniem Ministra Gospodarki z dnia 15 grudnia 2000 r.
11.	Opracowanie programów naprawczych ochrony powietrza (dla obszarów, gdzie występuje przekroczenie poziomów odniesienia jakości powietrza) do 2003 r.
12.	Wzrost odzysku odpadów komunalnych o 30 % do 2006 r. i 75 % do 2010 r. (w stosunku do 2000 r.)
13.	Sporządzenie wojewódzkich planów zarządzania ryzykiem oraz powiatowych, gdy występuje więcej niż 5 obiektów niebezpiecznych do 2010 r.
14.	Sporządzenie dla wszystkich aglomeracji powyżej 100 tys. mieszkańców map akustycznych do 2010 r.

• CELE POLITYKI EKOLOGICZNEJ WOJEWÓDZTWA
PODLASKIEGO

Główne cele programu „Programu Ochrony Środowiska Województwa Podlaskiego na lata 2003 – 2006” są następujące:

- zachowanie oraz odtwarzanie rodzimego bogactwa przyrodniczego i walorów krajobrazowych,
- ochronę zasobów i poprawę jakości wód podziemnych, racjonalne użytkowanie kopalni, gleb i powierzchni ziemi,
- ochronę zasobów wód powierzchniowych, poprawę ich jakości i zapobieganie zanieczyszczeniu,
- poprawę stanu czystości terenów i zapobieganie zanieczyszczeniu powierzchni ziemi,
- poprawę jakości powietrza atmosferycznego,
- zmniejszenie dyskomfortu pracy i zamieszkiwania na terenach zurbanizowanych,
- ograniczanie ryzyka wystąpienia poważnych awarii oraz sprawne usuwanie ich skutków,
- wzrost wiedzy społeczeństwa o stanie środowiska naturalnego, jego zagrożeniach oraz sposobach przeciwdziałania zagrożeniom,
- wzrost świadomości ekologicznej mieszkańców oraz poprawa komunikacji społecznej w zakresie ochrony i racjonalnego wykorzystania zasobów naturalnych województwa.

Wymienione cele realizowane będą poprzez działania o charakterze inwestycyjnym i organizacyjno – prawnym, zmierzające do eliminacji lub zmniejszenia natężenia

oddziaływania czynników zagrażających zasobom i jakości środowiska naturalnego oraz do odtwarzania użytkowanych zasobów. Należą do nich:

- monitorowanie stanu środowiska oraz istniejących i potencjalnych zagrożeń,
- racjonalne użytkowanie zasobów naturalnych; zmniejszanie materiałochłonności, wodochłonności i energochłonności produkcji oraz zmniejszanie poboru wody na cele komunalne,
- zmniejszanie ilości wytwarzanych ścieków, odpadów stałych oraz pyłów i gazów,
- unieszkodliwianie czynników zagrożenia dla środowiska,
- aktywna ochrona przyrody i krajobrazu,
- mobilizowanie społeczeństwa do podejmowania działań proekologicznych.

IV. USTALENIA PROGRAMU

1. PRIORYTETY I DZIAŁANIA EKOLOGICZNE

Misja programu

ZARZĄDZANIE ŚRODOWISKIEM KLUCZEM DO SUKCESU ZRÓWNOWAŻONEGO ROZWOJU GMINY

Powyższa misja będzie realizowana poprzez cele i zadania ekologiczne. Ustalenia Programu Ochrony Środowiska są spójne i kompatybilne z celami i zadaniami *Strategii rozwoju gminy Narew*. Główne kierunki działań i rozwoju gminy to:

- ochrona przyrody
- turystyka i infrastruktura z tym związana
- rolnictwo ekologiczne, agroturystyka.

Ustalenia Programu są zgodne z polityką ekologiczną państwa, województwa podlaskiego i powiatu hajnowskiego.

Program będzie realizowany przez cele długoterminowe obejmujące lata 2004-2012 oraz przez cele krótkoterminowe (szczegółowe) w ramach każdego z celów długoterminowych, realizowane w latach 2004 - 2007.

Cel 1

Ochrona wód poprzez prawidłową gospodarkę wodno - ściekową

Główne cele krótkoterminowe tego celu długoterminowego to:

- racjonalne czerpanie z zasobów wody
- rozbudowa sieci kanalizacyjnej
- budowa przyzgodowych oczyszczalni ścieków
- uszczelnianie szamb

Cel 2

Ochrona klimatu atmosferycznego

Główne cele krótkoterminowe tego celu długoterminowego to:

- prowadzenie stałego monitoringu zanieczyszczeń
- kształtowanie i pielęgnacja lasów
- oszczędność energii cieplnej poprzez termomodernizację obiektów
- zmniejszanie emisji pyłów i gazów w atmosferze poprzez stosowanie odnawialnych źródeł energii cieplnej i energetycznej
- zmniejszenie natężenia hałasu komunikacyjnego

Cel 3

Ochrona powierzchni ziemi

Główne cele krótkoterminowe tego celu długoterminowego to:

- kompleksowa gospodarka odpadami
- zmniejszenie ilości powstających odpadów
- selekcjonowanie i wywóz odpadów lub recykling i odzysk odpadów
- bezpieczne dla środowiska unieszkodliwianie odpadów, w tym niebezpiecznych
- likwidacja dzikich wysypisk
- rekultywacja terenu 3 wyrobisk po eksploatacji surowców mineralnych

Cel 4

Ochrona środowiska naturalnego

Główne cele krótkoterminowe tego celu długoterminowego to:

- ochrona środowiska naturalnego - rozwój sieci Natura 2000
- ochrona Obszaru Chronionego „Puszczy Białowieskiej”
- ochrona Obszaru Chronionego „Doliny Narwi”
- zachowanie gatunków zagrożonych
- dbałość o utrzymanie stanu naturalnego środowiska
- zachowanie bioróżnorodności
- racjonalne czerpanie z zasobów środowiska naturalnego
- aktywna ochrona przyrody i krajobrazu

mobilizowanie społeczeństwa do podejmowania działań proekologicznych

Cel 5

Edukacja ekologiczna

Główne cele krótkoterminowe tego celu długoterminowego to:

- kształtowanie świadomości ekologicznej mieszkańców
- propagowanie zasad zrównoważonego rozwoju
- edukacja ekologiczna dzieci i młodzieży
- promowanie zdrowego stylu życia
- wspieranie instytucji zajmujących się ochroną środowiska
- promowanie ekologicznej działalności gospodarczej
- promocja ekologicznej turystyki

Cel 6

Monitoring środowiska

Główne cele krótkoterminowe tego celu długoterminowego to:

- kontrola stanu wód powierzchniowych
- pomiary emisji pyłów i gazów w atmosferze
- monitoring wdrażania Programu Ochrony Środowiska i Planu Gospodarki Odpadami

Cel 7

Rozwój gospodarczy przyjazny środowisku naturalnemu

Główne cele krótkoterminowe tego celu długoterminowego to:

- promowanie technologii przyjaznych środowisku
- promowanie ekologicznej działalności gospodarczej
- ekologiczna produkcja rolna
- rozwój ekologicznej turystyki
- wspieranie instytucji zajmujących się ochroną środowiska

PROGRAM ZADANIOWY

Realizując cele zaprezentowane powyżej władze gminy wdrożą następujące zadania:

<i>LP</i>	<i>Nazwa zadania</i>	<i>Termin rozpoczęcia planowany</i>	<i>Termin zakończenia planowany</i>	<i>Jednostka wdrażająca</i>	<i>Planowane efekty ekologiczne</i>	<i>Planowane koszty ogółem [PLN] tys.</i>
1	2	3	4	5	6	7
I	ZADANIA					
1	Budowa oczyszczalni przydomowych	2006	2010	Urząd Gminy, prywatni inwestorzy	Poprawa jakości środowiska naturalnego	400
2	budowę planowanych zbiorników wodnych służących małej retencji	2005	2012	Urząd Gminy	Poprawa gospodarki wodnej	b.d.
3	Budowa sieci kanalizac. gminy Narew	2004	2006	Urząd Gminy	Poprawa jakości wód powierzchniowych i podziemnych	3 500
4	Budowa wodociągu we wsi Białka	2004		Urząd Gminy	Poprawa jakości życia ludzi	320
5	Budowa wodociągu we wsi Odrynki	2004		Urząd Gminy	Poprawa jakości życia ludzi	400
6	Budowa wodociągu we wsi Soce	2005		Urząd Gminy	Poprawa życia mieszkańców	600
7	Modernizacje kotłowni poprzez zastosowanie źródeł energii odnawianej	2004	2011	Urząd Gminy, prywatni inwestorzy	Zmniejszenie emisji zanieczyszczeń atmosfery	b.d.

PROGRAM OCHRONY ŚRODOWISKA GMINY NAREW

8	Selektywna zbiórka odpadów	2004	2009	Urząd Gminy	Zwiększenie odzysku odpadów,	140
9	Eliminacja dzikich wysypisk	Sukcesywnie od roku 2004	2013	Urząd Gminy	Ochrona gleb i wód	30
10	Programy rolno-środowiskowe	2004	2006	Urząd Gminy	Poprawa stanu środowiska	70
11	Wsparcie ekologicznej działalności gospodarczej	2004	2006	Przedsiębiorcy (przy wsparciu SPO Wzrost Konkurencyjności Przedsiębiorstw)	Wzrost świadomości ekologicznej, zrównoważony rozwój gospodarczy	b.d.
12	Edukacja ekologiczna w szkołach	Sukcesywnie od roku 2004	2013	Urząd Gminy, szkoły	Wzrost świadomości ekologicznej dzieci i młodzieży	45
13	Termomodernizacja obiektów	2004	2012	Właściciele budynków	Oszczędność energii cieplnej i poprawa powietrza atmosferycznego	b.d.
14	Modernizacja dróg	2004	2012	Zarząd Dróg Powiatowych , Zarząd Dróg Wojewódzkich, Urząd Gminy	Skrócenie czasu podróży – ochrona atmosfery	b.d.
SUMA						5 505

1. UWARUNKOWANIA REALIZACYJNE PROGRAMU

Realizacja *Programu* odbywać się będzie poprzez wykorzystanie przez Władze Gminy instrumentów prawnych, ekonomicznych – finansowych i społecznych. Ważnym czynnikiem realizacyjnym jest również akcesja państwa Polskiego do Wspólnoty Europejskiej. Koordynatorem i głównym wykonawcą Programu będzie władza wykonawcza gminy.

1. PRAWNE

Główne zadania samorządu na szczeblu gminnym, poza opracowaniem programu ochrony środowiska i planu gospodarki odpadami, to

1. ochrona środowiska
2. zagospodarowanie przestrzenne
3. gospodarka terenami
4. edukacja ekologiczna
5. utrzymanie infrastruktury technicznej służącej ochronie środowiska, w tym: wodociągi, stacje uzdatniania wody, oczyszczalnie ścieków, kanalizacja, składowiska odpadów
6. utrzymanie czystości i porządku oraz gospodarka odpadami na terenie gminy
7. tworzenie warunków do selektywnej zbiórki odpadów
8. zadrzewianie i zieleń komunalna
9. organizowanie ochrony przed bezdomnymi zwierzętami
10. zatwierdzenie ugody w sprawach zmian stosunków wodnych na gruntach
11. organizowanie ochotniczych drużyn ratowniczych
12. zarządzanie ewakuacją ludności na wypadek zagrożenia np. powodziowego
13. opiniowanie projektów dokumentów dot. tworzenia parku krajobrazowego
14. wprowadzanie form ochrony przyrody

15. ustanawianie parków wiejskich i miejskich
16. opiniowanie rocznych planów łowieckich
17. współdziałanie z dzierżawcami i zarządcami obwodów łowieckich oraz rozstrzyganie sporów
18. ustalanie statutu uzdrowiska
19. opiniowanie powołania i odwołania naczelnego lekarza uzdrowiska

Realizacja Programu odbywać się będzie zgodnie z przepisami prawa polskiego i unijnego, w szczególności przy uwzględnieniu zasady zrównoważonego rozwoju.

Elementy prawne systemu działań gminy są takie jak:

1. wydawanie decyzji o warunkach zabudowy i zagospodarowania terenu
2. kary pieniężne za samowolne usuwanie drzew i zakrzewień
3. ustanawianie ograniczeń czasu pracy lub korzystania z urządzeń uciążliwych dla środowiska
4. nakazywanie czynności ograniczających uciążliwość dla środowiska
5. nakazywanie wykonania zabezpieczeń wody przed zanieczyszczeniem i zakaz odprowadzania ścieków bez pozwolenia wodnoprawnego
6. określanie warunków i wymagań wobec osób hodujących zwierzęta domowe w zakresie bezpieczeństwa i czystości w miejscach publicznych

Powyższe instrumenty prawne mają znaczenie dla terminowej realizacji Programu ochrony środowiska, uwarunkowane są jednak terminowym ich wykonywaniem zgodnie z kompetencjami.

2. EKONOMICZNE

Szczególne znaczenie ma ekonomiczny aspekt realizacji Programu. Poniżej przedstawiono dochody i wydatki oraz prognozę budżetu gminy.

Tab. Dochody i wydatki gminy [tys. zł].

Dochody Gminy	[tys. zł]	
---------------	-----------	--

PROGRAM OCHRONY ŚRODOWISKA GMINY NAREW

	2002	2003	2004
Dochody ogółem, w tym:	5 758	6 607	6 505
- własne	2 685	3 091	3 066
- na mieszkańca	1,25	1,46	1,43
Wydatki ogółem	5 457	7 338	7 272
Wydatki inwestycyjne ogółem	567	2 178	1 938
w tym:			
- na ochronę środowiska	164	1 251	997

Prognozę dochodów i wydatków gminy przeprowadzono w oparciu o następujące założenia:

- horyzont czasowy sięga 2012 r.,
- realny roczny wzrost dochodów w wariantcie I wynosi 3%,
- realny roczny spadek dochodów w wariantcie II wynosi 3%,
- udział wydatków inwestycyjnych kształtuje się na poziomie 2%, 5% oraz 10% prognozowanych dochodów budżetowych Powiatu.

i. Prognoza budżetu gminy
do 2012 roku w tys. zł

<i>Opis</i>	<i>2005</i>	<i>2006</i>	<i>2010</i>	<i>2012</i>
<i>1</i>	<i>2</i>	<i>3</i>	<i>5</i>	<i>5</i>
Dochody [tys. PLN]	6 700	6 901	7 767	8 488
Wydatki jako 2% udziału w dochodach [tys. PLN]	134	138	155	170

PROGRAM OCHRONY ŚRODOWISKA GMINY NAREW

Wydatki jako 5% udziału w dochodach [tys. PLN]	335	345	388	424
Wydatki jako 10% udziału w dochodach [tys. PLN]	670	690	777	849
Docho dy [tys. PLN]	6 310	6 121	5 418	4 945
Wydatki jako 2% udziału w dochodach [tys. PLN]	126	122	108	99
Wydatki jako 5% udziału w dochodach [tys. PLN]	315	306	271	247
Wydatki jako 10% udziału w dochodach [tys. PLN]	631	612	542	495

Bez zabezpieczenia odpowiednich źródeł finansowania nie możliwa jest jego realizacja. GŁÓWNE ŹRÓDŁA "DOCHODU" wspomagające realizację Programu to:

administracyjne kary pieniężne wymierzane za niedopełnianie standardów określonych decyzjami administracyjnymi,
 grzywny,
 quasi odszkodowania administracyjne,
 opłaty koncesyjne za eksploatację kopalni,
 opłaty za korzystanie ze środowiska (za wprowadzanie zanieczyszczeń do powietrza, za pobór wód, za wprowadzanie ścieków do wód lub do ziemi, za składowanie odpadów, za wycięcie drzew i krzewów), realizowane zgodnie z zasadą „zanieczyszczający płaci”,
 kary i opłaty za brak pozwoleń ekologicznych,
 pożyczki i dotacje z funduszy ochrony środowiska i gospodarki wodnej,
 dotacje z Ekofunduszu,
 kredyty z banków, w tym Banku Ochrony Środowiska,
 fundusze pomocowe Unii Europejskiej,
 budżetu samorządów,
 budżetu Państwa,
 środki mieszkańców i przedsiębiorców
 dotacje, spadki i darowizny.

II Polityka Ekologiczna Państwa określa główne kierunki działalności Narodowego Funduszu Ochrony Środowiska i Gospodarki Wodnej, którego szczegółowe cele działalności są aktualizowane co roku, łącznie z zasadami udzielania pomocy finansowej i listą przedsięwzięć priorytetowych. Zasadniczym celem NFOŚiGW jest wspieranie finansowe przedsięwzięć podejmowanych dla poprawy jakości środowiska naturalnego. Fundusz udziela pożyczek, dotacji i dopłat, dofinansowuje zadania inwestycyjne w zakresie ochrony powierzchni ziemi w tym ochrony środowiska przed odpadami. Jego główne priorytety to:

likwidacja uciążliwości starych składowisk odpadów,
unieszkodliwianie odpadów powstających w związku z transportem samochodowym oraz zbiórka i wykorzystanie olejów,
przeciwdziałanie powstawaniu i unieszkodliwianiu odpadów przemysłowych i odpadów niebezpiecznych,
realizacja międzygminnych i regionalnych programów zagospodarowania odpadów komunalnych.

Z dofinansowania mogą korzystać jednostki samorządu terytorialnego i ich związki, organizacje pozarządowe, a także przedsiębiorcy, realizujący przedsięwzięcia ochrony środowiska i gospodarki wodnej.

Zasady przeznaczania środków finansowych narodowego, wojewódzkich, powiatowych i gminnych określa ustawa z dnia 27 kwietnia 2001 r. Prawo ochrony środowiska.

W każdym z 16 województw funkcjonuje Wojewódzki Fundusz Ochrony Środowiska i Gospodarki Wodnej. Przygotowuje on listę zadań priorytetowych, które mogą być dofinansowywane ze środków WFOŚiGW, określa zasady i kryteria, wyboru zadań. Rolą wojewódzkiego funduszu jest wspieranie finansowe przedsięwzięć proekologicznych o zasięgu regionalnym, a podstawowym źródłem ich przychodów są wpływy z tytułu opłat za korzystanie ze środowiska i administracyjnych kar pieniężnych. W bieżący okresie programowania Wojewódzki Fundusz Ochrony Środowiska i Gospodarki Wodnej w Białymstoku nie udziela dotacji na projekty infrastrukturalne. Współfinansowane mogą być jedynie projekty miękkie. Na zadania inwestycyjne Fundusz udziela jedynie preferencyjnych pożyczek.

Powiatach funkcjonują Powiatowe Fundusze Ochrony Środowiska i Gospodarki Wodnej a w gminach Gminne Fundusze Ochrony Środowiska i Gospodarki Wodnej. Środki z gminnych funduszy przeznaczane są na edukację ekologiczną, propagowanie działań proekologicznych i zasady zrównoważonego rozwoju, realizowanie zadań modernizacyjnych

i inwestycyjnych, służących ochronie środowiska i gospodarce wodnej, w tym instalacji lub urządzeń ochrony przeciwpowodziowej i obiektów małej retencji, wspieranie wykorzystania lokalnych źródeł energii odnawialnej oraz pomoc dla wprowadzenia bardziej przyjaznych dla środowiska nośników energii, działania z zakresu rolnictwa ekologicznego oddziałujące na stan gleby, innych działań służących ochronie środowiska i gospodarki wodnej, wynikających z zasady zrównoważonego rozwoju, ustalonych przez gminę.

Znaczącym źródłem wsparcia finansowego inwestycji proekologicznych w Polsce, w formie bezzwrotnych dotacji jest Fundacja EkoFundusz. Obecnie jej fundatorem jest Minister Skarbu Państwa. Priorytetowymi dziedzinami EkoFunduszu są ochrona różnorodności biologicznej, gospodarka odpadami i rekultywacja gleb zanieczyszczonych, unieszkodliwianie odpadów komunalnych i niebezpiecznych, ograniczenie emisji gazów powodujących zmiany klimatu ziemi (ochrona klimatu), ograniczenie transgranicznego transportu dwutlenku siarki i tlenków azotu oraz eliminacja niskich źródeł ich emisji (ochrona powietrza). Dotacje mogą uzyskać projekty dotyczące inwestycji związanych bezpośrednio z ochroną środowiska, (w ich fazie implementacyjnej), a w dziedzinie przyrody również projekty nie inwestycyjne, poza opracowaniami i dokumentacją techniczną..

Innym źródłem współfinansowania inwestycji proekologicznych mogą być kredyty preferencyjne udzielane np. przez Bank Ochrony Środowiska (BOŚ S.A.) z dopłatami do oprocentowania, kredyty komercyjne, kredyty konsorcjalne, jak również kredyty międzynarodowych instytucji finansowych - Europejskiego Banku Odbudowy i Rozwoju (EBOiR) i Banku Światowego.

Obecnie część inwestycji służących ochronie środowiska naturalnego w Polsce jest wspierana przez Fundusze Przedakcesyjne, a po wejściu Polski do Unii Europejskiej przez Polityki Wspólnotowe i Fundusze Strukturalne. Głównym instrumentem finansowym ekologicznej polityki przedakcesyjnej dla krajów ubiegających się o członkostwo w Unii Europejskiej jest Fundusz ISPA. Inwestycje infrastrukturalne w gmina są również realizowane przy wsparciu PHARE i Programu SAPARD. Programy te są zapowiedzią Strukturalnego Funduszu Spójności, Europejskiego Funduszu Rozwoju Regionalnego oraz Funduszu orientacji i Gwarancji Rolnej, Europejskiego Funduszu Społecznego i Finansowego Instrumentu Wsparcia Rybołówstwa, które będą realizowane przez Sektorowe Programy Operacyjne. Inwestycje realizowane z tego funduszu muszą być zgodne ze standardami i normami UE.

Polska w UE będzie mogła korzystać z Funduszy Strukturalnych na finansowanie inwestycji w ochronie środowiska. Z Europejskiego Funduszu Rozwoju Regionalnego

inwestycje będą realizowane poprzez Zintegrowane Programy Operacyjne Rozwoju Regionalnego - Zintegrowany Program Operacyjny Rozwoju Regionalnego i jego Uzupełnienie (w skali kraju) i Regionalne Zintegrowane Programy Operacyjne Rozwoju Regionalnego (w poszczególnych województwach). Inwestycje finansowane przez Europejski Fundusz Spójności realizowane będą na podstawie sektorowego programu operacyjnego i jego uzupełnienia.

„Ramy przedsięwzięć inwestycyjnych finansowanych z funduszy strukturalnych określa Narodowy Plan Rozwoju (2004-2006). Plan ten będzie służył jako podstawa negocjowania przez Polskę Podstaw Wsparcia Wspólnoty, dokumentu określającego kierunki i wysokość wsparcia ze strony funduszy strukturalnych na realizację zamierzeń rozwojowych oraz jako podstawa interwencji z Funduszu Spójności. W ramach jednego z priorytetów Narodowego Planu Rozwoju: ochrona środowiska i zagospodarowanie przestrzenne, podstawowe znaczenie będzie miało wsparcie inwestycyjne ukierunkowane między innymi na racjonalną gospodarkę odpadami. W tym zakresie wsparcie będzie przeznaczane przede wszystkim na rozbudowę lub modernizacją składowisk odpadów komunalnych, systemy selektywnej zbiórki, recyklingu i odzysku odpadów komunalnych (sortownie, kompostownie), systemy zbiórki i unieszkodliwiania odpadów niebezpiecznych. Środki finansowe, przeznaczone na rekultywację uciążliwych dla środowiska składowisk, w tym składowisk odpadów przemysłowych dostępne są w ramach środowiskowych funduszy celowych oraz z uwagi na koncentrację przestrzenną i duże koszty takich działań, w ograniczonym zakresie także w ramach ZPORR. Program ten będzie finansowany ze środków Europejskiego Funduszu Rozwoju Regionalnego (ERDF) oraz ze środków krajowych. Łącznie na program operacyjny w latach 2004-2006 przeznaczone będzie 6 645 mln euro, a ze środków publicznych 129 mln euro. ERDF wspiera m.in. inwestycje infrastrukturalne w zakresie gospodarki wodnej, gospodarki odpadami (między innymi stworzenie kompleksowego systemu gospodarki odpadami niebezpiecznymi), rekultywacji zdegradowanych terenów. Zadanie realizowane w ramach ZPORR będą mogły być dodatkowo dofinansowane o 10 punktów procentowych w ramach Kontraktów Wojewódzkich. Kontrakt Wojewódzki jest opracowywany przez Urząd Marszałkowski, na podstawie wcześniej uchwalonego przez Sejmik Samorządowy, Programu Wojewódzkiego. Obecny okres programowania Kontraktów Wojewódzkich obejmuje lata 2004-2006.

Równoległe z realizacją ZPORR realizowane będą duże projekty inwestycyjne współfinansowane z Funduszu Spójności. Środki pochodzące z tego funduszu nie będą przekazywane na działania wykonywane w ramach programów operacyjnych, ale będą

ze sobą powiązane. Głównym celem strategii środowiskowej Funduszu Spójności jest wsparcie dla realizacji zadań inwestycyjnych władz publicznych w zakresie ochrony środowiska, wynikających z wdrażania prawa Unii Europejskiej. Priorytetem strategii Funduszu Spójności jest przede wszystkim poprawa jakości wód powierzchniowych, zwiększenie dostępności wody do picia i poprawa jej jakości. Ponadto ograniczenie emisji zanieczyszczeń do powietrza, racjonalizacja gospodarki odpadami, rekultywacja obszarów przemysłowych, a także wsparcie dla leśnictwa i ochrony przyrody. Będzie to realizowane między innymi poprzez: budowę komunalnych oczyszczalni ścieków i miejskiej kanalizacji, wsparcie gospodarki odpadami komunalnymi, mające na celu stworzenie systemów zbiórki, transportu, odzysku i unieszkodliwiania odpadów komunalnych. Na finansowanie projektów związanych z realizacją tych priorytetów przewiduje się łącznie sumę 2000 mln euro. Odbiorcami pomocy z Funduszu Spójności będzie przede wszystkim Narodowy Fundusz Ochrony Środowiska i Gospodarki Wodnej wraz z wojewódzkimi funduszami ochrony środowiska i gospodarki wodnej, Krajowy Zarząd Parków Narodowych, Lasy Państwowe i ich regionalne dyrekcje, a także parki narodowe oraz samorzady.

W ramach poszczególnych priorytetów Programu będą realizowane zadania finansowane z funduszy ochrony środowiska i gospodarki wodnej (Narodowego, Wojewódzkiego, Powiatowego i gminnych), budżetów: gmin, powiatu, przedsiębiorstw i budżetu państwa, środków własnych ludności. Inwestorzy będą też występować o środki UE, kredyty Banku Ochrony Środowiska.

Niedostępność środków w odpowiedniej ilości zmusi samorzady do wyboru i realizacji zadań najpilniejszych.

3. PLANOWANIE PRZESTRZENNE

Planowanie przestrzenne odgrywa ważną rolę w polityce zrównoważonego rozwoju. Powinno się dokonywać na podstawie ustawy z dnia 13 lutego 2003r. o planowaniu i zagospodarowaniu przestrzennym. Ustawa stanowi, iż podstawą polityki przestrzennej gminy jest *Studium Uwarunkowań i Kierunków Zagospodarowania Przestrzennego*. Ustalenia Studium są wiążące dla organów gminy, w szczególności w stosunku do sporządzania miejscowych planów zagospodarowania przestrzennego. Informacje zawarte w Studium, poza realizacją polityki przestrzennej, są wykorzystywane także do promocji rozwoju gminy oraz sporządzania planów i programów inwestycyjnych, branżowych, środowiskowych. Jednocześnie Studium koordynuje i zespala ustalenia planów miejscowych.

Władze gminy zaś opracowują lokalne i miejscowe plany zagospodarowania przestrzennego, które są opiniowane i uzgadniane z zarządem powiatu.

Planowanie przestrzenne powinno być ściśle skoordynowane z zarządzaniem środowiskiem. Już na etapie sporządzania projektu miejscowego planu zagospodarowania przestrzennego prawne instrumenty planowania są powiązane z prawnymi instrumentami ochrony środowiska. W prognozie planu uwzględnia się informacje z opracowań ekofizjograficznych, decyzji określających warunki korzystania ze środowiska, przeglądów ekologicznych, czy raportów oddziaływania na środowisko. Powyższa zależność występuje w całym procesie lokalizacyjnym.⁴

Podsumowując należy stwierdzić, iż zarządzanie środowiskiem nie powinno pomijać planowania przestrzennego, zaś proces planowania przestrzennego nie może się odbywać bez uwzględnienia zasad ochrony środowiska.

4. SPOŁECZNE

Główne uwarunkowania społeczne Programu to dostęp do informacji i sprawiedliwość rozstrzygnięć spraw z zakresu środowiska. Polska w 2003 roku ratyfikowała *Konwencję o dostępie do informacji, udziale społeczeństwa w podejmowaniu decyzji oraz o dostępie do sprawiedliwości w sprawach dotyczących środowiska* z 1999r., podpisaną w Aarhus. Art. 7 Konwencji nakazuje zagwarantowanie udziału społeczeństwa w przygotowaniu planów i programów mających znaczenie dla środowiska i określa podstawowe obowiązki organów państwowych w zakresie zapewnienia udziału społecznego w postępowaniach dotyczących środowiska. Są to w szczególności:

- ustalenia zakresu podmiotowego konsultacji,
- ustalenia rozsądnych norm czasowych na poszczególne etapy konsultacji,
- przeprowadzenie konsultacji odpowiednio wcześniej w toku procedury decyzyjnej, gdy wszystkie warianty są jeszcze możliwe, a udział społeczeństwa może być skuteczny,
- należyte uwzględnienie konsultacji społecznych przy wydawaniu decyzji.

Jednakże organy państwowe same podejmują decyzję co do szczegółowych sposobów powiadamiania społeczeństwa, metod zbierania uwag i wniosków oraz terminu i czasu trwania konsultacji społecznych.

⁴ Zgodnie z: A. Baran „Planowanie przestrzenne jako narzędzie zarządzania środowiskiem” Białystok 2004r.

Niniejszy dokument został opracowany z uwzględnieniem powyższych przepisów prawnych. Program przygotowany został z udziałem szerokich konsultacji społecznych, przy uwzględnieniu głosów środowiska naukowego, gospodarczego, pracowniczego, kulturalnego i pozarządowego. Założenia do programu, materiały, wnioski przedstawiano w mediach.

5. ZWIĄZANE Z INTEGRACJĄ EUROPEJSKĄ

Ważnym czynnikiem realizacyjnym jest również akcesja państwa Polskiego do Wspólnoty Europejskiej. Polska zgodnie z Układem Europejskim 16 grudnia 1991r. Zobowiązała się do stopniowego dostosowania prawa polskiego od dokumentów obowiązujących we Wspólnocie Europejskiej, w tym również, a może nawet w szczególności, prawa dotyczącego wykorzystania i ochrony środowiska. Stopniowo dostosowywane są regulacje w zakresie:

- ochrony przyrody,
- gospodarki odpadami,
- jakości wód,
- ograniczenia zanieczyszczeń przemysłowych i oceny ryzyka,
- zanieczyszczenia powietrza,
- hałasu z maszyn i urządzeń,
- substancji chemicznych i organizmów zmodyfikowanych genetycznie,
- bezpieczeństwa jądrowego i ochrony przed promieniowaniem.

Negocjacje przedakcesyjne w obszarze środowiska oficjalnie zamknięto 25 listopada 2002r. Komisja Europejska przyjęła wnioski o okresy przejściowe w odniesieniu do 9 aktów prawnych. Ustalenia stały się wiążące w dniu podpisania Traktatu Akcesyjnego 16 kwietnia 2003r. Ze względu na szeroki charakter regulacji prawnych, zgodnych z prawem wspólnotowym, administracja samorządowa musi podjąć różnorodne działania mające na wdrażania nowych przepisów.

Na szczególną uwagę zasługują następujące aspekty:

- udział społeczny i udzielanie informacji o stanie środowiska i jego ochronie,
- zmiany dotyczące gospodarki wodno-ściekowej,
- rozwiązywanie problemów ochrony przyrody,
- gospodarka odpadami.

Aspekty te zostały uwzględnione w Programie. Wdrażanie unijnych wymagań w zakresie ochrony środowiska, wiążące się ze znaczącymi kosztami wspomagane współfinansowany będzie ze środków Polityk Wspólnotowych i Funduszy Strukturalnych. Podstawowe korzyści, jakie odniesie Polska we wdrażaniu unijnych wymagań prawnych o poprawa międzynarodowego wizerunku Polski, ważna zwłaszcza dla samorządów. Przełoży się to na zainteresowanie inwestorów naszymi terenami, poprawę infrastruktury wodno-ściekowej, zapewnienie usług w zakresie gospodarowania odpadami, poprawę jakości powietrza, wykorzystanie środków unijnych to poprawa sytuacji ekonomicznej mieszkańców, wyrażająca się zmniejszeniem kosztów uzdatniania wody i wymiany infrastruktury wodociągowej, kanalizacyjnej, zmniejszeniem kosztów produkcji w rolnictwie (obniżenie kosztów odkwaszania gleb), uzyskaniem wyższych plonów o lepszej jakości, zwiększeniem atrakcyjności turystycznej terenów, nowymi miejscami pracy.

6. SYSTEM OCEN ODDZIAŁYWANIA NA ŚRODOWISKO

System ocen oddziaływania na środowisko jest jednym z ważniejszych instrumentów prewencyjnych i prawnych ochrony środowiska, obok planów zagospodarowania przestrzennego i instytucji opłat i kar oraz finansowania działań proekologicznych jest podstawowym narzędziem jego ochrony. Stanowi uniwersalną procedurę weryfikowania programowania i planowania rozwoju, zagospodarowania przestrzennego oraz lokalizacji inwestycji. Umocowanie prawne dla procedury postępowania w sprawie raportów oddziaływania na środowisko stanowi ustawa z dnia 27 kwietnia 2001 roku Prawo Ochrony Środowiska.

Przeprowadzenia procedury postępowania w sprawie raportów oddziaływania na środowisko dokumenty oraz ich zmiany, których realizacja może oddziaływać na środowisko, w szczególności:

Projekty polityk, planów, strategii wynikłe z ustawy o planowaniu i zagospodarowaniu przestrzennym, np. projekt koncepcji polityki przestrzennego zagospodarowania kraju, projekty strategii rozwoju, projekty miejscowych planów zagospodarowania przestrzennego.

Organ opracowujący te dokumenty ma obowiązek sporządzić *raport oddziaływania na środowisko*.

Projekty sektorowych dokumentów strategicznych, takie jak projekty praktyk, strategii, planów lub programów, których obowiązek opracowania wynika z ustaw. Dotyczy

działów: przemysłu, energetyki, transportu, telekomunikacji, gospodarki wodnej, gospodarki odpadami, leśnictwa, rolnictwa, rybołówstwa, turystyki i wykorzystania terenu.

Opracowanie dokumentów w zakresie gospodarki wodnej należy do Regionalnego Zarządu Gospodarki Wodnej. Pozostałe opracowania sektorowe leżą w gestii centralnych organów administracji państwowej.

Postępowanie w sprawie oceny oddziaływania na środowisko dotyczy także procedur lokalizacyjnych planowanych przedsięwzięć mogących znacząco oddziaływać na środowisko. Wśród tych przedsięwzięć znajdują się takie, dla których ustanowiono obowiązek sporządzenia *raportu o oddziaływaniu na środowisko* oraz takie, dla których raport może być wymagany postanowieniem właściwego organu.

Raport lub informacja o potencjalnym oddziaływaniu na środowisko jest częścią dokumentacji wymaganej do uzyskania następujących decyzji o warunkach zabudowy i zagospodarowania terenu, o pozwoleniu na budowę, rozbiórkę obiektu budowlanego lub zmianie użytkowania obiektu, koncesji związanych z prawem geologicznym i górnictwem, pozwoleń wodno-prawnych, decyzji ustalających warunki robót mogących zmienić stosunki wodne, decyzji dotyczących scalania lub wymiany gruntu, decyzji o zmianie lasu na użytek rolny, decyzji o ustaleniu lokalizacji autostrad lub dróg ekspresowych. Odpowiedzialnym za sporządzenie raportu jest inwestor lub zarządca obiektu. Postępowanie w sprawie przeprowadza organ właściwy do wydania decyzji. Organ ten może nałożyć na wnioskodawcę obowiązek przedłożenia analizy przedrealizacyjnej po określonym okresie eksploatacji obiektu budowlanego.

W przypadku stwierdzenia okoliczności wskazujących na możliwość negatywnego oddziaływania inwestycji na środowisko, organ ochrony środowiska może zobowiązać inwestora do sporządzenia przeglądu ekologicznego.

Monitoring oddziaływania jest ważną częścią procesu oceny wpływu inwestycji na środowisko. Jest narzędziem przy pomocy, którego otrzymuje się informacje o wpływie projektu na stan środowisko. Dostarcza systemu wczesnego ostrzegania, który pozwala identyfikować zmiany nieprzewidziane w raporcie oddziaływania na środowisko, zanim jest za późno na wprowadzenie dodatkowych rozwiązań łagodzących. Monitoring wpływu inwestycji na poszczególne elementy środowiska naturalnego powinien przeprowadzony być za pomocą analiz i ekspertyz. Analizy powinny być wykonywane z intensywnością zgodną z prawem polskim i unijnym.

• REALIZACJA I MONITORING PROGRAMU

Istota monitoringu polega na prowadzeniu stałych obserwacji, dokonywania ciągłych, systematycznych pomiarów, określaniu narzędzi pomiarów przebiegu procesów, które nas interesują. Program Ochrony Środowiska i Plan Gospodarki Odpadami są jednocześnie narzędziami planowania i zarządzania środowiskiem przez władze samorządowe. Mają na celu wspomagać rozwój obszaru i ochronę jego dziedzictwa naturalnego. Stosownie do tych dwóch funkcji powstaje zasadne wyróżnienie dwóch sfer jej obserwacji i oceny. Jedną sferą jest obserwacja Programu jako dokumentu planowania działań wspomagających rozwój i ochronę środowiska z całą logiką uzasadniania tych działań, drugą zaś jest obserwacja i ocena wdrażania działań w życie.

Monitoring Programu powinien odbywać się co roku, raz na 2 lata będzie przeprowadzana analiza porównawcza stanu wyjściowego i obecnego. Wzorcem dla takiego monitoringu mogą być wskaźniki oceny realizacji planowanych zadań. Wskaźniki te można podzielić na trzy podgrupy:

1. Wskaźniki produktu - opisujące rozmiar podejmowanych przedsięwzięć w ramach danego projektu, na przykład liczba zamkniętych dzikich wysypisk.
2. Wskaźniki rezultatu - związane z bezpośrednimi i natychmiastowymi efektami przedsięwzięcia (projektu). Informują one o zmianach, jakie nastąpiły tuż po wdrożeniu danego przedsięwzięcia. Efekty bezpośrednie mogą być mierzone wartościowo i ilościowo, w tym ilość zutilizowanych odpadów.
3. Wskaźniki oddziaływania - opisujące efekty odległe w czasie lub efekty pośrednie

nie ograniczające się do korzyści beneficjentów (korzyści zewnętrzne). Pomiar tego typu efektów pośrednich jest tylko częściowo możliwy na wybranych przykładach, dających się zidentyfikować i zmierzyć. Całość efektów pośrednich może nie być jednoznacznie określona, może być jednak szacowana, np. % zmniejszenia zanieczyszczenia środowiska

Wskaźniki monitorowania projektowanych przedsięwzięć powinny być realne, trafnie dobrane, mierzalne - umożliwiające porównania, wiarygodne i dostępne. Na przykładzie monitorowania działań będzie możliwe tworzenie warsztatu oceny oddziaływania na środowisko. Stworzenie w miarę pełnego indeksu wskaźników monitorowania projektów może stanowić podstawę do określenia monitorowania całego Programu. Powinny być

monitorowane bezpośrednie działania, a pośrednio również priorytety. Efekty wdrażania projektowanych przedsięwzięć powinny mieć wpływ na korekty układu priorytetów, opartych na diagnozie stanu istniejącego.█

Lista przykładowych wskaźników:

1. liczba zlikwidowanych dzikich wysypisk
2. liczba wybudowanych przyzagrodowych oczyszczalni ścieków
3. liczba uszczelnionych szamb
4. liczba obiektów poddanych termomodernizacji
5. % zmniejszenia zanieczyszczenia atmosferycznego
6. % wzrost świadomości ekologicznej dzieci i młodzieży
7. % wzrost świadomości ekologicznej społeczeństwa dorosłego
8. wzrost wielkości terenów chronionych – w ha
9. liczba nowopowstałych gospodarstw ekologicznych
10. liczba nowopowstałych przedsiębiorstw ekologicznych
11. liczba zmodernizowanych kotłowni
12. liczba zmodernizowanych kotłowni z wykorzystaniem odnawialnych źródeł energii
13. liczba nowopowstałych zbiorników retencyjnych
14. liczba wdrożonych programów rolno – środowiskowych

By wskaźniki mogły być realne, trafnie dobrane, mierzalne, należy przy ich doborze znać dane wyjściowe.

3. STRESZCZENIE W JĘZYKU NIESPECJALISTYCZNYM

Ochrona środowiska naturalnego jest obowiązkiem obywateli i władz publicznych, które poprzez politykę zrównoważonego rozwoju powinny zapewnić nie tylko bezpieczeństwo ekologiczne, ale i dostęp do zasobów nieuszczerplonych współczesnemu i przyszłemu pokoleniu. Obowiązek ten jest zapisany w Konstytucji Rzeczypospolitej Polskiej z 2 kwietnia 1997 roku.

„Program ochrony środowiska wraz z planem gospodarki odpadami gminy Narew” sporządzono zgodnie z obowiązującymi aktami prawnymi. Dokument został opracowany według metodologii planowania strategicznego. Głównym celem Programu jest określenie polityki zrównoważonego rozwoju gminy, która ma być realizacją polityki ekologicznej państwa w skali gminy. Program w pełni odzwierciedla tendencje europejskiej polityki ekologicznej.

Główne funkcje Programu to:

- realizacja polityki ekologicznej państwa na obszarze gminy
- strategiczne zarządzanie gminą w zakresie ochrony środowiska i gospodarki odpadami
- wdrażanie zasady zrównoważonego rozwoju
- przekazanie informacji na temat zasobów środowiska przyrodniczego oraz stanu poszczególnych komponentów środowiska
- przedstawienie problemów i zagrożeń ekologicznych, proponując sposoby ich rozwiązania w określonym czasie
- pomoc przy konstruowaniu budżetu gminy
- organizacja systemu informacji o stanie środowiska i działaniach zmierzających do jego poprawy.

Program zawiera analizę stanu obecnego środowiska gminy. Składa się ona z diagnozy stanu obecnego oraz analizy SWOT – słabych i mocnych stron oraz szans i zagrożeń gminy. Przedstawia również proces zarządzania środowiskiem.

Rada Gminy oddziałuje na środowisko pośrednio, poprzez:

7. uchwalanie miejscowych planów zagospodarowania przestrzennego
8. uchwalanie budżetu gminy
9. uchwalanie planów gospodarczych i rozwojowych mikroregionu

10. ustalanie zakresu działań jednostek pomocniczych

11. uchwalanie podatków i opłat lokalnych, w tym np. stawek za usuwanie i unieszkodliwianie odpadów, podejmowanie decyzji odnośnie współpracy z innymi jednostkami, jak np. tworzenie związku gmin itp.

Program przedstawia i uwzględnia główne cele polityki ekologicznej państwa, województwa podlaskiego i powiatu hajnowskiego oraz limity krajowe dotyczące ochrony środowiska.

Misja Programu brzmi: ZARZĄDZANIE ŚRODOWISKIEM KLUCZEM DO SUKCESU ZRÓWNOWAŻOWNEGO ROZWOJU GMINY. Ustalenia Programu Ochrony Środowiska są spójne i kompatybilne z celami i zadaniami *Strategii rozwoju gminy Narew*.

Program będzie realizowany przez CELE DŁUGOTERMINOWE obejmujące lata 2004-2012 oraz przez PRIORYTETY - cele krótkoterminowe w ramach każdego z celów długoterminowych, realizowane w latach 2004 - 2007. Priorytety zostały wybrane w ramach każdego z 7 celi ekologicznych w latach 2004 – 2012:

1. Ochrona wód poprzez prawidłową gospodarkę wodno - ściekową
2. Ochrona klimatu atmosferycznego
3. Ochrona powierzchni ziemi
4. Ochrona środowiska naturalnego
5. Edukacja ekologiczna
6. Monitoring środowiska
7. Rozwój gospodarczy przyjazny środowisku naturalnemu.

Program uwzględnia Działania ekologiczne, ich szacunkowy koszt, efekt ekologiczny oraz instytucje uczestniczące w ich wdrażaniu.

Uwarunkowania realizacyjne Programu zostały przeanalizowane w sferze ekonomicznej, społecznej, gospodarowania przestrzennego, oddziaływania na środowisko i w związku z integracją Polski z Unią Europejską. Opracowanie zawiera również system kontroli i monitoringu wdrażania Programu Ochrony Środowiska.

Integralną częścią powyższego opracowania jest Plan Gospodarki Odpadami.

V. BLIOGRAFIA I WYKAZ SKRÓTÓW

1. BIBLIOGRAFIA

1. Kondracki J., *Geografia regionalna Polski*, Wydawnictwo Naukowe PWN, Warszawa 1998.
2. *Geografia Polski : środowisko przyrodnicze*, red. nauk. Leszek Starkel, Wyd. Naukowe PWN, Warszawa 1999
3. Woś A., *Klimat Polski*, Wyd. Naukowe PWN, Warszawa 1999.
4. Błaszyk T., Górski J., *Odpady a problemy zagrożenia i ochrony wód podziemnych*, Państwowa Inspekcja Ochrony Środowiska, Warszawa 1996.
5. *Ochrona Środowiska 2001*, GUS, Warszawa 2001
6. *Ekonomiczna wycena środowiska przyrodniczego*, pod red. Andersona G., Śleszyńskiego J., Wyd. Ekonomia i Środowisko, Białystok 1996.
7. Śleszyński J., *Ekonomiczne problemy ochrony środowiska*, ARIES, Warszawa 2000.
8. Bernaciak A., Gaczek W., *Ekonomiczne aspekty ochrony środowiska*, Akademia Ekonomiczna w Poznaniu, Poznań 2002.
9. Narodowy Program Przygotowania do członkostwa w UE, Rozdział 23 – Ochrona Środowiska; MOŚZNiL, 1999 r.
10. Nowa Polityka Ekologiczna Państwa – założenia; MOŚZNiL, październik 1999r
11. Program wykonawczy do II Polityki Ekologicznej Państwa na lata 2002-2010, Warszawa, listopad 2002.
12. Ochrona środowiska po reformie administracji publicznej, PROEKO sp. z o.o., Warszawa 1999.
13. Polityka Ekologiczna Państwa – Ministerstwo Ochrony Środowiska, Zasobów Naturalnych i Leśnictwa; Warszawa 1990.
14. Poskrobko B: *Sterowanie ekorozwojem tom I i III Regionalne i gospodarcze aspekty ekorozwoju*, Wydawnictwo Politechniki Białostockiej, Białystok, 1998.
15. Poskrobko B., *Zarządzanie środowiskiem*, Polskie Wydawnictwo Ekonomiczne, Warszawa, 1998.
16. Prof, dr hab. Franciszek Piontek, tom I, rozdział I Środowisko przyrodnicze w strategii wzrostu gospodarczego i w rozwoju zrównoważonym.

17. Poradnik do opracowania gminnego i powiatowego programu zrównoważonego rozwoju i ochrony środowiska, M. Kistowski, W. Staszek, Gdańsk : Wydaw. DJ, 1999.
18. Programowanie rozwoju regionalnego w Unii Europejskiej; J. Szlachta, Wydawnictwo naukowe PWN, Warszawa 1999.
19. Przewodnik dostosowania prawa do prawa Unii Europejskiej w dziedzinie ochrony środowiska, Komisja Wspólnot Europejskich, Warszawa styczeń 1998.
20. Richling A., Solon J. „Ekologia krajobrazu“ Wyd. 2. Wyd. Nauk. PWN, Warszawa 1996.
21. Strategia wykorzystania funduszu ISPA jako uzupełnienie instrumentu realizacji polityki ekologicznej państwa; MOŚZNiL, Warszawa 1999.
22. Strategiczne planowanie rozwoju gospodarczego Gminy, T. Domański, Wydawnictwo Hamal Books, Warszawa 1999.
23. Wartość środowiska, J.T. Winpenny, Państwowe Wydawnictwo Ekonomiczne, Warszawa 1995.

• WYKAZ SKRÓTÓW:

DPS –	Dom Pomocy Społecznej
BOŚ –	Bank Ochrony Środowiska
ISO –	Międzynarodowa Organizacja Normalizacji
ISPA –	Przedakcesyjny Instrument Polityki Strukturalnej
PHARE –	Program Pomocy Polsce w Restrukturyzacji Gospodarki
SAPARD –	Specjalny Program Akcesyjny Rozwoju Rolnictwa i Obszarów Wiejskich
UE –	Unia Europejska
ARiMR –	Agencja Restrukturyzacji i Modernizacji Rolnictwa
WODR –	Wojewódzki Ośrodek Doradztwa Rolniczego
WIOŚ –	Wojewódzki Inspektor Ochrony Środowiska
NFOŚiGW –	Narodowy Fundusz Ochrony Środowiska i Gospodarki Wodnej
WFOŚiGW –	Wojewódzki Fundusz Ochrony Środowiska i Gospodarki Wodnej
PFOŚiGW –	Powiatowy Fundusz Ochrony Środowiska i Gospodarki Wodnej
OSP-	Ochotnicza Straż Pożarna
ERDF-	Europejski Fundusz Rozwoju Regionalnego
ZPORR-	Zintegrowany Program Operacyjny Rozwoju Regionalnego
SIGOP –	Systemu Informatycznego Gospodarki Odpadami