

## ZARZĄDZENIE NR 170/13

### WÓJTA GMINY NAREW

z dnia 8 lutego 2013r.

#### w sprawie przygotowania projektów uchwał Rady Gminy Narew.

Na podstawie art. 30 ust. 2 pkt 1 ustawy z dnia 8 marca 1990 r. o samorządzie gminnym (Dz. U. z 2001r. Nr 142 poz. 1591; z 2002r. Nr 23 poz. 220, Nr 62 poz. 558, Nr 113 poz. 984, Nr 153 poz. 1271, Nr 214 poz. 1806; z 2003r. Nr 80 poz. 717, Nr 162 poz. 1568; z 2004r. Nr. 102 poz. 1055, Nr 116 poz. 1203, Nr 167 poz. 1759; z 2005r. Nr 172 poz. 1441, Nr 175 poz. 1457; z 2006r. Nr 17 poz. 128, Nr 181 poz.1337; z 2007r. Nr 48 poz. 327, Nr 138 poz. 974, Nr 173 poz.1218; z 2008r. Nr 180 poz. 1111, Nr 223 poz. 1458; z 2009r. Nr 52 poz. 420, Nr 157 poz. 1241; z 2010r. Nr 28 poz. 142 i 146, Nr 40 poz. 230, Nr 106 poz. 675; z 2011r. Nr 21 poz. 113, Nr 117 poz. 679, Nr 134 poz. 777, Nr 149 poz. 887, Nr 217 poz. 1281; z 2012r. poz. 567) zarządzam, co następuje:

§ 1. Zatwierdzam projekty następujących uchwał na XXVII sesję Rady Gminy Narew:

- w sprawie przystąpienia do sporządzenia zmiany miejscowego planu zagospodarowania przestrzennego części Gminy Narew, obejmującego część wsi: Doratynka, Hajdukowszczyzna, Saki, Iwanki, Radźki i Odrynki,
- w sprawie przystąpienia do sporządzenia miejscowego planu zagospodarowania przestrzennego części wsi Narew,
- w sprawie przyjęcia Programu współpracy Gminy Narew z organizacjami pozarządowymi oraz innymi podmiotami prowadzącymi działalność pożytku publicznego na rok 2013,
- w sprawie zmiany uchwały w sprawie określenia przystanków komunikacyjnych oraz warunków i zasad korzystania z przystanków komunikacyjnych, których właścicielem lub zarządzającym jest Gmina Narew,
- w sprawie zmiany uchwały w sprawie powołania Komisji Rewizyjnej,
- w sprawie zmian w Wieloletniej Prognozie Finansowej Gminy Narew na lata 2013 – 2024.

§ 2. Zarządzenie wchodzi w życie z dniem wydania.

WÓJT  
*Andrzej Piskowicz*

## UCHWAŁA NR XXVII/.../13

### RADY GMINY NAREW

z dnia ... lutego 2013 r.

#### **w sprawie przystąpienia do sporządzenia zmiany miejscowego planu zagospodarowania przestrzennego części Gminy Narew, obejmującego część wsi: Doratynka, Hajdukowszczyzna, Saki, Iwanki, Radźki i Odrynki.**

Na podstawie art. 18 ust. 2 pkt 5 ustawy z dnia 8 marca 1990 r. o samorządzie gminnym (Dz. U. z 2001r. Nr 142, poz. 1591, z 2002 r. Nr 23, poz. 220, Nr 62, poz. 558, Nr 113, poz. 984, Nr 153, poz. 1271, Nr 214, poz.1806, z 2003 r. Nr 80, poz. 717, Nr 162, poz. 1568, z 2004 r. Nr 102, poz. 1055, Nr 116, poz. 1203, Nr 167, poz.1759, z 2005 r. Nr 172, poz. 1441, Nr 175, poz. 1457, z 2006 r. Nr 17, poz. 128, Nr 181, poz. 1337, z 2007 r. Nr 48, poz. 327, Nr 138, poz. 974, Nr 173, poz. 1218, z 2008 r. Nr 180, poz. 1111, Nr 223, poz. 1458, z 2009 r. Nr 52, poz. 420, Nr 157, poz. 1241, z 2010 r. Nr 28, poz. 142 i 146, Nr 40, poz. 230, Nr 106, poz. 675, z 2011 r. Nr 21, poz. 113, Nr 117 poz. 679, Nr 134 poz. 777, Nr 149, poz. 887, Nr 217, poz. 1281, z 2012r., poz. 567) oraz na podstawie art. 14 ust. 1 i 2 ustawy z dnia 27 marca 2003 r. o planowaniu i zagospodarowaniu przestrzennym (Dz. U. z 2012 r. poz. 647, poz. 951; z 2013 r. poz. 21), Rada Gminy Narew uchwala, co następuje:

§ 1. Przystępuje się do sporządzenia zmiany miejscowego planu zagospodarowania przestrzennego części Gminy Narew, obejmującego wsi Doratynka, Hajdukowszczyzna, Saki, Iwanki, Radźki i Odrynki, uchwalonego Uchwałą Nr XXXII/194/06 Rady Gminy Narew z dnia 25 października 2006 r. (Dz. Urz. Woj. Podl. Nr 282, poz. 2802) – w zakresie zmiany części objętego projektem planu dla działki o nr geodezyjnym 25 obręb Iwanki, którego granice określa załącznik graficzny w skali 1:5000.

§ 2. Tekst i rysunek planu obejmować będzie ustalenia określone w art. 15 ust. 2 ustawy z dnia 27 marca 2003 r. o planowaniu i zagospodarowaniu przestrzennym i stosownie do potrzeb ustalenia określone w art. 15 ust. 3 tejże ustawy oraz spełniać wymagany zakres projektu miejscowego planu zagospodarowania przestrzennego określony w Rozporządzeniu Ministra Infrastruktury z dnia 26 sierpnia 2003 r. w sprawie wymaganego zakresu projektu miejscowego planu zagospodarowania przestrzennego (Dz. U. Nr 164 poz. 1587).

§ 3. Integralną częścią niniejszej uchwały jest załącznik graficzny, określający granice obszaru do objęcia projektem zmiany planu, o której mowa w § 1.

§ 4. Wykonanie uchwały powierza się Wójtowi Gminy Narew.

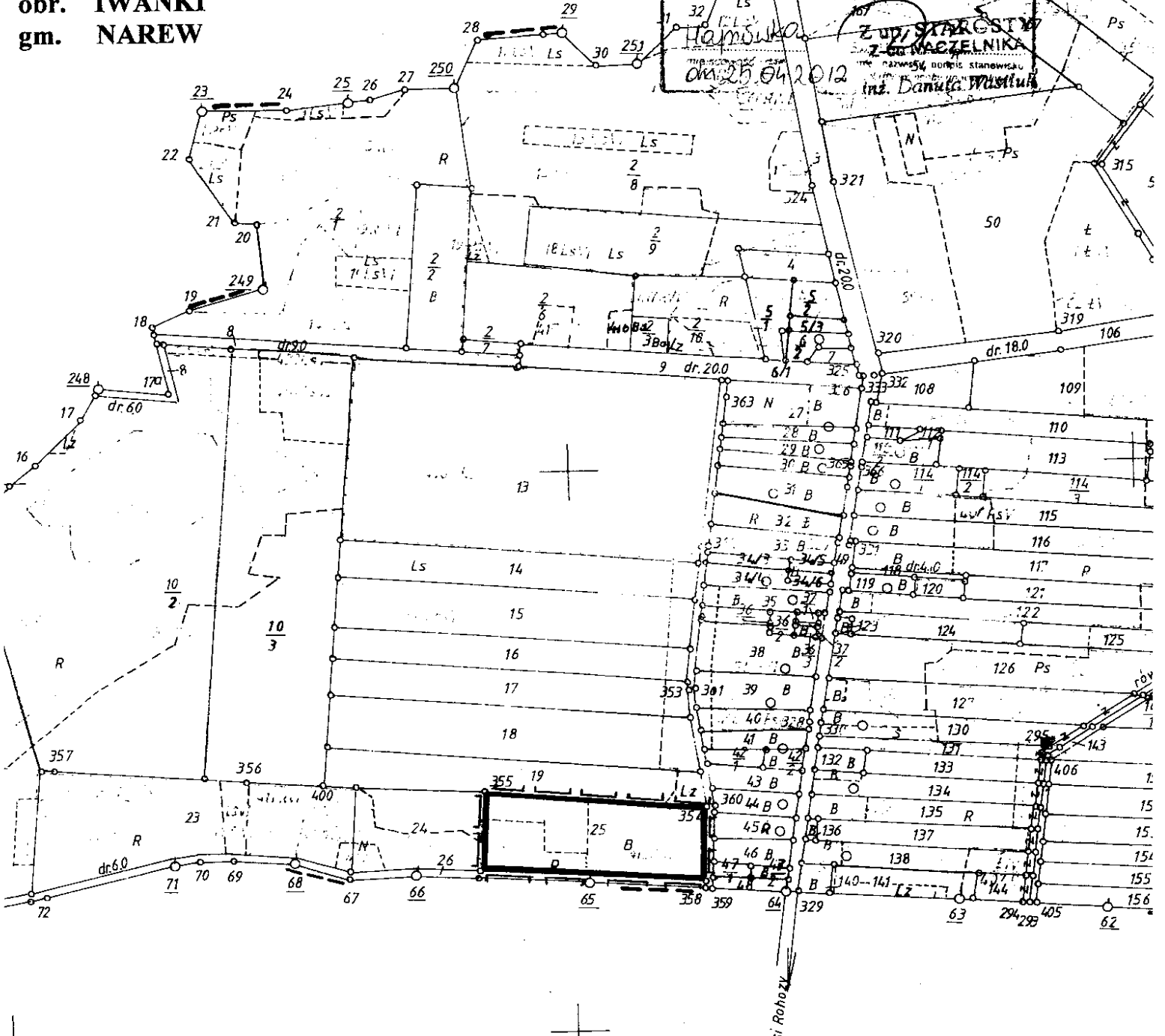
§ 5. Uchwała wchodzi w życie z dniem podjęcia.



**KOPIA MAPY EWIDENCYJNEJ**  
**1:5000 Grunty wsi Saki**

obr. IWANKI  
 gm. NAREW

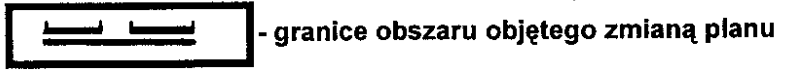
Starostwo Powiatowe w Hajnowce  
 Powiatowy Ośrodek Dokumentacji  
 Geodezyjnej i Kartograficznej  
 Reprodukcja w formie technicznej rozprawy z niniejszego  
 dokumentu wyraża zgodzenie na jego użycie w art. 18 ustawy z  
 dnia 17 maja 1984 r. (Dz. U. Nr 90, poz. 765, z późniejszymi zmianami)  
 inż. Danuta Wasiliuk  
 dn. 25.04.2012



Starostwo Powiatowe w Hajnowce  
 Powiatowy Ośrodek Dokumentacji  
 Geodezyjnej i Kartograficznej  
 Poswiadcza się zgodność niniejszej mapy z oryginałem przyjętym do  
 państwowego zasobu geodezyjnego i kartograficznego  
 w dniu 17.03.1980 ..... 2233-180  
 i zaewidencjonowanej pod nr .....  
**NINIEJSZA MAPA NIE MOŻE SŁUżyć**  
**DO CELÓW PROJEKTOWYCH**  
 Hajnowka  
 dn. 25.04.2012  
 inż. Danuta Wasiliuk

**ZAŁĄCZNIK**  
 DO UCHWAŁY NR .....  
 RADY GMINY NAREW z dnia .....

**LEGENDA:**  
 skala rysunku 1: 5.000



## UCHWAŁA NR XXVII/.../13

### RADY GMINY NAREW

z dnia ... lutego 2013r.

#### **w sprawie przystąpienia do sporządzenia miejscowego planu zagospodarowania przestrzennego części wsi Narew.**

Na podstawie art. 18 ust.2 pkt 15 ustawy z dnia 8 marca 1990r. o samorządzie gminnym (Dz. U. z 2001r. Nr 142, poz. 1591, z 2002 r. Nr 23, poz. 220, Nr 62, poz. 558, Nr 113, poz. 984, Nr 153, poz. 1271, Nr 214, poz.1806, z 2003 r. Nr 80, poz. 717, Nr 162, poz. 1568, z 2004 r. Nr 102, poz. 1055, Nr 116, poz. 1203, Nr 167, poz.1759, z 2005 r. Nr 172, poz. 1441, Nr 175, poz. 1457, z 2006 r. Nr 17, poz. 128, Nr 181, poz. 1337, z 2007 r. Nr 48, poz. 327, Nr 138, poz. 974, Nr 173, poz. 1218, z 2008 r. Nr 180, poz. 1111, Nr 223, poz. 1458, z 2009 r. Nr 52, poz. 420, Nr 157, poz. 1241, z 2010 r. Nr 28, poz. 142 i 146, Nr 40, poz. 230, Nr 106, poz. 675, z 2011 r. Nr 21, poz. 113, Nr 117 poz. 679, Nr 134 poz. 777, Nr 149, poz. 887, Nr 217, poz. 1281, z 2012r., poz. 567) oraz art. 14 ust. 1 i 2 ustawy z dnia 27 marca 2003 r. o planowaniu i zagospodarowaniu przestrzennym (Dz. U. z 2012 r. poz. 647, poz. 951, z 2013r., poz. 21) Rada Gminy Narew uchwała, co następuje:

§ 1. Przystępuje się do sporządzenia miejscowego planu zagospodarowania przestrzennego części wsi Narew - terenów zabudowy przemysłowo-usługowej wraz z niezbędną infrastrukturą techniczną w miejscowości Narew na działce o nr ewidencyjnym 725/13.

§ 2. Integralną częścią niniejszej uchwały jest załącznik graficzny określający granice obszaru do objęcia planem, o którym mowa w § 1.

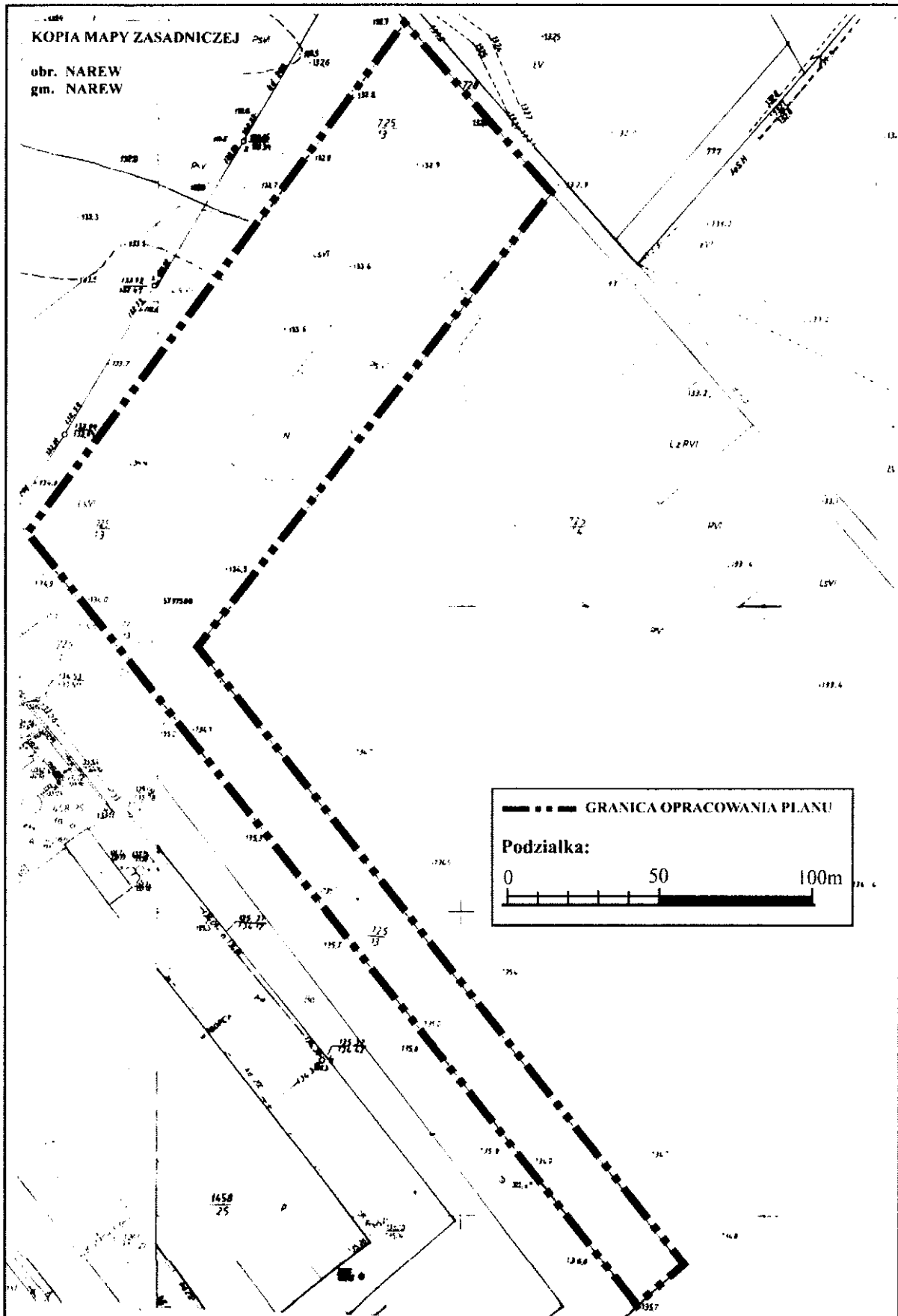
§ 3. Zakres ustaleń planu obejmować będzie wymogi określone w art. 15 ustawy o planowaniu i zagospodarowaniu przestrzennym z uwzględnieniem przepisów Rozporządzenia Ministra Infrastruktury z dnia 26 sierpnia 2003r. w sprawie wymaganego zakresu projektu miejscowego planu zagospodarowania przestrzennego (Dz. U. Nr 164, poz. 1587).

§ 4. Wykonanie uchwały powierza się Wójtowi Gminy Narew.

§ 5. Uchwała wchodzi w życie z dniem podjęcia.

F. Orlowski

Załącznik do Uchwały Nr .....  
Rady Gminy Narew  
z dnia .....



**UCHWAŁA NR XXVII/.../13**  
**RADY GMINY NAREW**  
z dnia .... lutego 2013 r.

**w sprawie przyjęcia Programu współpracy Gminy Narew z organizacjami pozarządowymi  
oraz innymi podmiotami prowadzącymi działalność pożytku publicznego na rok 2013**

Na podstawie art. 18 ust. 2 pkt 15 ustawy z dnia 8 marca 1990 r. o samorządzie gminnym (Dz. U. z 2001 r. Nr 142, poz. 1591, z 2002 r. Nr 23, poz. 220, Nr 62, poz. 558, Nr 113, poz. 984, Nr 214, poz. 1806, z 2003 r. Nr 80, poz. 717, Nr 162, poz. 1568, z 2004 r. Nr 102, poz. 1055, Nr 116, poz. 1203, Nr 167, poz. 1759, z 2005 r. Nr 172, poz. 1441, Nr 175, poz. 1457, z 2006 r. Nr 17, poz. 128, Nr 181, poz. 1337, z 2007 r. Nr 48, poz. 327, Nr 138, poz. 974, Nr 173, poz. 1218, z 2008 r. Nr 180, poz. 1111, Nr 223, poz. 1458, z 2009 r. Nr 52, poz. 420, Nr 157, poz. 1241, z 2010 r. Nr 28, poz. 142 i 146, Nr 40, poz. 230, Nr 106, poz. 675, z 2011 r. Nr 21, poz. 113, Nr 117, poz. 679, Nr 134, poz. 777, Nr 149, poz. 887, Nr 217, poz. 1281, z 2012 r. poz. 567) w związku z art. 5a ust. 1 ustawy z dnia 24 kwietnia 2003 r. o działalności pożytku publicznego i o wolontariacie (Dz. U. z 2010 r. Nr 234, poz. 1536, z 2011 r. Nr 112, poz. 654, Nr 205, poz. 1211, Nr 209, poz. 1244, nr 232, poz. 1378) - uchwała się, co następuje :

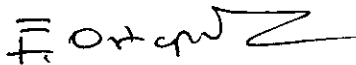
§ 1. Uchwala się Program współpracy Gminy Narew z organizacjami pozarządowymi oraz innymi podmiotami prowadzącymi działalności pożytku publicznego w roku 2013, w brzmieniu określonym w załączniku do niniejszej uchwały.

§ 2. Wykonanie uchwały powierza się Wójtowi Gminy Narew.

§ 3. Uchwała wchodzi w życie z dniem podjęcia.

Przewodnicząca Rady Gminy

mgr Ewa Urbanowicz



**PROGRAM WSPÓŁPRACY GMINY NAREW Z ORGANIZACJAMI POZARZĄDOWYMI  
ORAZ INNYMI PODMIOTAMI PROWADZĄCYMI DZIAŁALNOŚĆ POŻYTKU  
PUBLICZNEGO NA ROK 2013**

1. Gmina Narew wykonuje należące do niej zadania publiczne w imieniu własnym i na własną odpowiedzialność. Zadania publiczne określone w pkt 5 Gmina Narew może wykonywać we współpracy z Organizacjami. Celem głównym programu jest wzmocnienie inicjatywy mieszkańców Gminy Narew i ich zaangażowania za pośrednictwem Organizacji na rzecz realizacji zadań publicznych, natomiast celem szczegółowym jest osiągnięcie większej efektywności i skuteczności w realizacji zadań publicznych przez organy Gminy Narew. Przedmiotem Programu jest ustalenie zasad współpracy pomiędzy Gminą Narew a Organizacjami w realizacji zadań publicznych
2. Program dotyczy realizacji zadań publicznych na terytorium Gminy Narew i na rzecz jej mieszkańców.
3. Zasady współpracy Gminy Narew oraz Organizacji opierają się na wzajemnym poszanowaniu suwerenności stron, partnerstwie, uczciwej konkurencji i jawności postępowania.
4. Program określa również priorytetowe zadania publiczne na 2013 r., które mogą być realizowane we współpracy z Organizacjami.
5. Priorytetami na rok 2013 są zadania z zakresu sportu masowego i kultury fizycznej, profilaktyki przeciwalkoholowej, zdrowia i opieki społecznej oraz kultury regionalnej.
6. Realizacja zadań publicznych o których mowa w pkt 5 może nastąpić poprzez współpracę organizacyjną Wójta Gminy Narew, działającego również za pośrednictwem gminnych jednostek organizacyjnych, oraz Organizacji w prowadzeniu wspólnych inicjatyw. Gmina Narew oraz Organizacje w miarę możliwości będą wzajemnie informować się o planowanych kierunkach działalności.
7. Z uwagi na brak środków finansowych w budżecie Gminy Narew na 2013 r. na zlecenie zadań publicznych Organizacjom, nie przewiduje się ogłaszania otwartych konkursów ofert. W związku z powyższym nie przewiduje się powoływania komisji konkursowych.
8. Program niniejszy tworzony jest na podstawie rozwiązań programów współpracy i doświadczeń z lat poprzednich.
9. Program będzie poddawany bieżącej ocenie po jego wejściu w życie poprzez zbieranie opinii i wniosków ustnych i pisemnych co do jego zmian na przyszłe lata. Przed zatwierdzeniem Programu podlegał on konsultacjom na zasadach wynikających z uchwały Nr XXXVI/213/10 Rady Gminy Narew z dnia 1 października 2010 r. w sprawie szczegółowych zasad konsultowania z radami działalności pożytku publicznego lub organizacjami pozarządowymi i podmiotami wymienionymi w art. 3 ust. 3 ustawy z dnia 24 kwietnia 2003 r. o działalności pożytku publicznego i o wolontariacie projektów aktów prawa miejscowego w dziedzinach dotyczących działalności statutowych tych organizacji. W trakcie przeprowadzonych konsultacji nie wpłynęły wnioski odnoszące się do treści programu.

## UZASADNIENIE

Zgodnie z art. 5 ust. 3 ustawy z dnia 24 kwietnia 2003 r. o działalności pożytku publicznego i o wolontariacie (Dz. U. z 2003 r. Nr 96, poz. 873 z późn. zm.) rada gminy uchwała roczny Program współpracy z organizacjami pozarządowymi oraz podmiotami, o których mowa w art. 3 ust. 3 ustawy, czyli osobami prawnymi i jednostkami organizacyjnymi działającymi na podstawie przepisów o stosunku państwa do Kościoła Katolickiego w Rzeczypospolitej Polskiej, o stosunku Państwa do innych kościołów i związków wyznaniowych oraz gwarancjach wolności sumienia i wyznania, jeżeli ich cele statutowe obejmują prowadzenie działalności pożytku publicznego oraz przez stowarzyszenia jednostek samorządu terytorialnego. Program stanowi uzupełnienie do obowiązujących przepisów, które są podstawą współpracy z organizacjami pozarządowymi. Obejmuje zasady, kierunki, formy i cele współpracy Gminy Narew z organizacjami pozarządowymi.

Uchwalenie Programu następuje po przeprowadzeniu konsultacji społecznych, który wynika z art. 5 a ust. 1 ustawy z dnia 24 kwietnia 2003 r. o działalności pożytku publicznego i o wolontariacie. Konsultacje odbyły się w dniach od 18 do 31 grudnia 2012 r. w formie przyjmowania pisemnych uwag i wniosków, które można było przekazać do dnia 31 grudnia 2012 roku. Uwagi do Programu można było wysłać na „Formularzu zgłaszania uwag i wniosków do Programu ...” pocztą lub złożyć osobiście do Urzędu Gminy Narew, ul. A. Mickiewicza 101, 17-210 Narew lub też przesłać drogą elektroniczną na adres: [narew@narew.gmina.pl](mailto:narew@narew.gmina.pl) (decydowała data wpływu na Dziennik Podawczy lub skrzynkę e – mail). W wyznaczonym terminie nie wpłynęły żadne uwagi ani wnioski do Programu.



**UCHWAŁA NR XXVII/.../13  
RADY GMINY NAREW**

z dnia ..... 2013 r.

**w sprawie zmiany uchwały w sprawie określenia przystanków komunikacyjnych oraz warunków i zasad korzystania z przystanków komunikacyjnych, których właścicielem lub zarządzającym jest Gmina Narew.**

Na podstawie art. 18 ust. 2 pkt 15 ustawy z dnia 8 marca 1990 roku o samorządzie gminnym (Dz. U. z 2001 r. Nr 142, poz. 1591; z 2002 r. Nr 23, poz. 220, Nr 62, poz. 558, Nr 113, poz. 984, Nr 153, poz. 1271, Nr 214, poz. 1806; z 2003 r. Nr 80, poz. 717, Nr 162, poz. 1568; z 2004 r. Nr 102, poz. 1055 i Nr 116, poz. 1203; z 2005 r. Nr 172, poz. 1441, Nr 175, poz. 1457; z 2006 r. Nr 17, poz. 128, Nr 175, poz. 1417, Nr 181, poz. 1337; z 2007 r. Nr 48, poz. 327, Nr 138, poz. 974, Nr 173, poz. 1218; z 2008 r. Nr 180, poz. 1111, Nr 233, poz. 1458; z 2009 r. Nr 52, poz. 420, Nr 157, poz. 1241; z 2010 r. Nr 28, poz. 142 i 146, Nr 40, poz. 230, Nr 106, poz. 675; z 2011 r. Nr 21, poz. 113, Nr 117, poz. 679, Nr 134, poz. 777, Nr 149, poz. 887, Nr 217, poz. 1281; z 2012 r. poz. 567) oraz art. 15 ust. 2 ustawy z dnia 16 grudnia 2010 roku o publicznym transporcie zbiorowym (Dz. U. z 2011 r. Nr 5, poz. 13, Nr 228, poz. 1368) uchwała się, co następuje:

**§ 1.** W uchwale Nr XXI/101/12 Rady Gminy Narew z 27 sierpnia 2012 r. w sprawie określenia przystanków komunikacyjnych oraz warunków i zasad korzystania z przystanków komunikacyjnych, których właścicielem lub zarządzającym jest Gmina Narew (Dz.Urz.Woj.Podl. z 2012 r. poz. 2410) załącznik nr 1 otrzymuje brzmienie, jak w załączniku do niniejszej uchwały.

**§ 2.** Wykonanie uchwały powierza się Wójtowi Gminy Narew.

**§ 3.** Uchwała wchodzi w życie po upływie 14 dni od daty jej ogłoszenia w Dzienniku Urzędowym Województwa Podlaskiego.

Przewodnicząca Rady Gminy

**mgr Ewa Urbanowicz**

*F. Orland*

Załącznik do Uchwały Nr XXVII/.../13  
Rady Gminy Narew  
z dnia.....2013 r.

**Wykaz przystanków komunikacyjnych, których właścicielem lub zarządzającym jest Gmina Narew**

<b>Lp.</b>	<b>Nazwa przystanku</b>	<b>Lokalizacja</b>	<b>Kierunek</b>
1	Narew Osiedle XXX-lecia	Skrzyżowanie ulic: Żeromskiego – Białowieska – A. Mickiewicza	Hajnówka
2.	Narew Osiedle XXX-lecia	Skrzyżowanie ulic: Żeromskiego – Białowieska – A. Mickiewicza	Białystok

**UCHWAŁA NR .../.../13****RADY GMINY NAREW**

z dnia ... .. 2013r.

**w sprawie zmiany uchwały w sprawie powołania Komisji Rewizyjnej.**

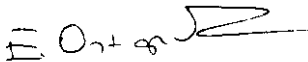
Na podstawie art. 18 a ust.1 i 2 ustawy z dnia 8 marca 1990 roku o samorządzie gminnym (Dz. U. z 2001 r. Nr 142 poz. 1591; z 2002 r. Nr 23 poz. 220, Nr 62 poz. 558, Nr 113, poz. 984, Nr 153 poz. 1271, Nr 214 poz.1806; z 2003 r. Nr 80 poz. 717, Nr 162 poz.1568; z 2004 r. Nr 102 poz. 1055, Nr 116 poz. 1203; z 2005 r. Nr 172 poz. 1441, Nr 175 poz. 1457; z 2006 r. Nr 17 poz. 128, Nr 181 poz. 1337; z 2007 r. Nr 48 poz. 327, Nr 138 poz. 974, Nr 173 poz. 1218; z 2008 r. Nr 180, poz. 1111, Nr 223, poz. 1458, z 2009 r. Nr 52 poz. 420 oraz z 2010 r. Nr 28, poz. 142 i 146, Nr 40, poz. 230, Nr 106, poz. 675, z 2011r. Nr 21, poz. 113, Nr 117, poz. 679, Nr 134, poz. 777, Nr 149, poz. 887, Nr 217, poz. 1281; z 2012r. poz. 567) uchwała się, co następuje:

§ 1. W uchwale Nr I/3/10 Rady Gminy Narew z dnia 2 grudnia 2010 r. w sprawie powołania Komisji Rewizyjnej w § 1 pkt 1 wyrazy „Jerzy Sakowski” zastępuje się wyrazami „.....”.

§ 2. Uchwała wchodzi w życie z dniem podjęcia.

Przewodniczący Rady

Ewa Urbanowicz



## UCHWAŁA NR .../.../13

## RADY GMINY NAREW

z dnia ... .. 2013r.

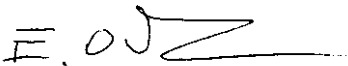
**w sprawie zmiany uchwały w sprawie powołania Komisji Rewizyjnej.**

Na podstawie art. 18 a ust.1 i 2 ustawy z dnia 8 marca 1990 roku o samorządzie gminnym (Dz. U. z 2001 r. Nr 142 poz. 1591; z 2002 r. Nr 23 poz. 220, Nr 62 poz. 558, Nr 113, poz. 984, Nr 153 poz. 1271, Nr 214 poz.1806; z 2003 r. Nr 80 poz. 717, Nr 162 poz.1568; z 2004 r. Nr 102 poz. 1055, Nr 116 poz. 1203; z 2005 r. Nr 172 poz. 1441, Nr 175 poz. 1457; z 2006 r. Nr 17 poz. 128, Nr 181 poz. 1337; z 2007 r. Nr 48 poz. 327, Nr 138 poz. 974, Nr 173 poz. 1218; z 2008 r. Nr 180, poz. 1111, Nr 223, poz. 1458, z 2009 r. Nr 52 poz. 420 oraz z 2010 r. Nr 28, poz. 142 i 146, Nr 40, poz. 230, Nr 106, poz. 675, z 2011r. Nr 21, poz. 113, Nr 117, poz. 679, Nr 134, poz. 777, Nr 149, poz. 887, Nr 217, poz. 1281; z 2012r. poz. 567) uchwała się, co następuje:

§ 1. W uchwale Nr I/3/10 Rady Gminy Narew z dnia 2 grudnia 2010 r. w sprawie powołania Komisji Rewizyjnej wprowadza się następujące zmiany:

- 1) w § 1 pkt 1 wyrazy „Jerzy Sakowski – Przewodniczący” zastępuje się wyrazami „..... - Przewodniczący.”
- 2) w § 1 pkt ... wyrazy „..... – członek” zastępuje się wyrazami „..... - członek.”

§ 2. Uchwała wchodzi w życie z dniem podjęcia.



**UCHWAŁA NR XXVII/.../13  
RADY GMINY NAREW**

z dnia 22 lutego 2013

**w sprawie zmian w Wieloletniej Prognozie Finansowej Gminy Narew na lata 2013 – 2024**

Na podstawie art. 18 ust. 2 pkt 6 ustawy z dnia 8 marca 1990 r. o samorządzie gminnym (Dz. U. z 2001 r., Nr 142, poz. 1591, z 2002 r. Nr 23, poz. 220, Nr 62 poz. 558, Nr 113, poz. 984, Nr 153, poz. 1271, Nr 214, poz. 1806, z 2003 r. Nr 80, poz. 717, Nr 162 poz. 1568, z 2004 r. Nr 102, poz. 1055 i Nr 116, poz. 1203; z 2005r. Nr 172 poz. 1441 Nr 175 poz. 1457; z 2006r. Nr 17 poz. 128 Nr 175 poz. 1417 Nr 181 poz.1337,z 2007 r. Nr 48 poz.327 Nr 138 poz.974 Nr 173poz.1218, z 2008r. Nr 180 poz. 1111, Nr 233 poz. 1458 z 2009r. Nr 52 poz. 420, Nr 157 poz. 1241, z 2010r Nr 28 poz. 142 i 146, Nr 40 poz. 230, Nr 106 poz. 675 z 2011r Nr 21 poz. 113,,Nr 117 poz. 679, Nr 134 poz. 777 Nr 217 poz. 1281; z 2012 r. poz. 567) oraz art.226, art. 227, art. 228, art. 230 ust. ustawy z dnia 27 sierpnia 2009 r. o finansach publicznych (Dz. U. Nr 157 poz. 1240 z 2010 r. Nr 28 poz. 146 Nr 96 poz. 620 Nr 123 poz. 835 Nr 152 poz. 1020, Nr 238 poz. 1578, Nr 257 poz. 1726; z 2011 r. Nr 185, poz. 1092, Nr 201, poz. 1183, Nr 234, poz. 1386, Nr 240, poz. 1429, Nr 291, poz. 1707) w związku z art.121 ust.8 i art.122 ust. 3 ustawy z dnia 27 sierpnia 2009 r. Przepisy wprowadzające ustawę i finansach publicznych (Dz. U. Nr 157, poz.1241, Nr 219, poz.1706; z 2010 r. Nr 96 poz.620, Nr 108, poz.685, Nr 152 poz.1020, Nr 161 poz.1078, Nr 226, poz. 1475, Nr 238, poz. 1578; z 2011 r. Nr 171, poz. 1016, Nr 178 poz.1061, Nr 197, poz.1170; z 2012 r.986) postanawia:

§ 1. Załącznik Nr 1 do Uchwały Nr XXV/153/12 Rady Gminy Narew z dnia 28 grudnia 2012 w sprawie uchwalenia Wieloletniej Prognozy Finansowej Gminy Narew na lata 2013-2024 otrzymuje brzmienie jak w załączniku Nr 1 do niniejszej uchwały.

§ 2. Dodaje się załącznik Nr 3 do Uchwały Nr XXV/153/12 Rady Gminy Narew z dnia 28 grudnia 2012 w sprawie uchwalenia Wieloletniej Prognozy Finansowej Gminy Narew na lata 2013-2024 pod nazwą Wykaz Przedsięwzięć do WPF stanowiący załącznik Nr 2 do niniejszej uchwały.

§ 3. Objasnienia zmian stanowią Załącznik Nr 3 do niniejszej uchwały

§ 4. Traci moc : Uchwała Nr XXVI/164/3 Rady Gminy Narew z dnia 23 stycznia 2013 roku w sprawie zmian w Wieloletniej Prognozie Finansowej Gminy Narew na lata 2013-2024.

§ 5. Wykonanie uchwały powierza się Wójtowi Gminy.

§ 6. Uchwała wchodzi w życie z dniem podjęcia

Przewodnicząca Rady Gminy

mgr Ewa Urbanowicz

# Wieloletnia Prognoza Finansowa

Załącznik Nr 1  
 o.l.o. Uchwały Nr XXVIII.../5  
 Rady Gminy Nowe  
 z dnia 22. lutego 2013

Wyszczególnienie	1	z tego:						w tym:	
		dochody bieżące		dochody majątkowe		ze sprzedaży majątku			w tym:
		1a	1a1	1b	1c	1d	1d		
symbol	1	1a	1a1	1b	1c	1d	1d		
Formuła	(1a)+(1b)								
Wykonanie 2010	11 834 448,58	11 137 099,76	0,00	0,00	697 348,82	438 775,82	0,00	0,00	
Wykonanie 2011	12 224 562,59	11 538 824,47	0,00	0,00	685 738,12	194 770,12	0,00	0,00	
Plan 3 kw. 2012	12 118 454,00	11 869 198,00	91 004,00	91 004,00	249 256,00	200 000,00	0,00	0,00	
1) Wykonanie 2012	12 604 004,84	12 449 252,95	91 004,00	91 004,00	155 751,89	102 895,89	78 984,03	78 984,03	
2013	13 271 638,00	12 358 497,00	80 854,00	80 854,00	913 141,00	80 000,00	662 141,00	0,00	
2014	13 133 177,00	12 068 000,00	0,00	0,00	1 065 177,00	150 000,00	0,00	0,00	
2015	12 309 999,23	12 131 999,23	0,00	0,00	178 000,00	100 000,00	0,00	0,00	
2016	12 500 000,00	12 300 000,00	0,00	0,00	200 000,00	80 000,00	0,00	0,00	
2017	12 610 644,00	12 510 494,00	0,00	0,00	100 150,00	100 150,00	0,00	0,00	
2018	11 926 000,00	11 826 000,00	0,00	0,00	100 000,00	100 000,00	0,00	0,00	
2019	12 044 410,00	11 944 260,00	0,00	0,00	100 150,00	100 150,00	0,00	0,00	
2020	12 188 702,00	12 063 702,00	0,00	0,00	125 000,00	98 000,00	0,00	0,00	
2021	12 182 800,00	12 070 800,00	0,00	0,00	112 000,00	90 000,00	0,00	0,00	
2022	12 170 800,00	12 072 300,00	0,00	0,00	98 500,00	50 000,00	0,00	0,00	
2023	12 173 000,00	12 073 000,00	0,00	0,00	100 000,00	75 000,00	0,00	0,00	
2024	12 224 500,00	12 074 500,00	0,00	0,00	150 000,00	100 000,00	0,00	0,00	

1) do dnia sporządzenia sprawozdań rocznych w wierszu tym ujmuje się przewidywane wykonanie

Wyszczególnienie	Wydaki ogółem	Wydaki bieżące razem	z tego:										z tego:	
			Wydaki bieżące (bez odsetek i prowizji od kredytów i pożyczek oraz wymiary papierów wartościowych)	z tytułu gwarancji i poręczeń	w tym:		na pokrycie ujemnego wyniku finansowego samodzielnego publicznego zakładu opieki zdrowotnej	na projekty realizowane przy udziale środków, o których mowa w art. 5 ust. 1 pkt 2	w tym:		wydatki bieżące na obsługę długu	w tym:		
					gwarancje i poręczenia podlegające wyłączeniu z limitów spłaty zobowiązań z art. 243. utp/16Suufp	2c:			2d	2g		2f	2f1	7b
symbol	27	24	2	2c:	2d	2g	2f	2f1	7b	7b1	10	10b	10b1	
Formuła	{10}*{24}	{21}*{7b}												
Wykonanie 2010	12 379 025,02	10 790 789,16	10 774 535,71	0,00	0,00	0,00	4 983,67	0,00	16 253,45	16 253,45	1 588 235,86	258 573,00	0,00	
Wykonanie 2011	12 711 329,02	10 952 492,74	10 909 582,25	0,00	0,00	0,00	26 167,51	0,00	42 910,49	42 910,49	1 758 836,28	0,00	0,00	
Plan 3 kw. 2012	14 487 915,00	11 515 307,00	11 430 807,00	0,00	0,00	0,00	121 280,00	121 280,00	84 500,00	84 500,00	2 982 608,00	75 424,00	0,00	
1) Wykonanie 2012	14 566 998,18	11 670 620,99	11 542 502,11	0,00	0,00	0,00	106 698,95	106 698,95	128 118,88	124 500,00	2 896 377,19	75 423,60	75 423,60	
2013	12 818 590,00	11 642 699,00	11 496 699,00	0,00	0,00	0,00	82 026,00	82 026,00	146 000,00	146 000,00	1 175 891,00	908 891,00	908 891,00	
2014	12 772 209,00	11 667 032,00	11 565 182,00	0,00	0,00	0,00	0,00	0,00	91 850,00	91 850,00	1 115 177,00	0,00	0,00	
2015	11 979 735,67	10 779 735,67	10 707 118,67	0,00	0,00	0,00	0,00	0,00	72 617,00	72 617,00	1 200 000,00	0,00	0,00	
2016	12 172 500,00	10 922 500,00	10 859 863,00	0,00	0,00	0,00	0,00	0,00	62 617,00	62 617,00	1 250 000,00	0,00	0,00	
2017	12 288 632,00	11 788 632,00	11 728 632,00	0,00	0,00	0,00	0,00	0,00	60 000,00	60 000,00	500 000,00	0,00	0,00	
2018	11 679 148,00	10 879 148,00	10 822 148,00	0,00	0,00	0,00	0,00	0,00	57 000,00	57 000,00	800 000,00	0,00	0,00	
2019	11 906 002,00	11 206 002,00	11 152 002,00	0,00	0,00	0,00	0,00	0,00	54 000,00	54 000,00	700 000,00	0,00	0,00	
2020	12 050 294,00	11 250 294,00	11 202 294,00	0,00	0,00	0,00	0,00	0,00	48 000,00	48 000,00	800 000,00	0,00	0,00	
2021	12 044 392,00	11 444 392,00	11 401 392,00	0,00	0,00	0,00	0,00	0,00	43 000,00	43 000,00	600 000,00	0,00	0,00	
2022	12 032 392,00	11 532 392,00	11 490 392,00	0,00	0,00	0,00	0,00	0,00	42 000,00	42 000,00	500 000,00	0,00	0,00	
2023	12 034 592,00	11 364 592,00	11 324 592,00	0,00	0,00	0,00	0,00	0,00	40 000,00	40 000,00	670 000,00	0,00	0,00	
2024	12 098 586,00	11 698 586,00	11 660 586,00	0,00	0,00	0,00	0,00	0,00	38 000,00	38 000,00	400 000,00	0,00	0,00	

1) do dnia sporządzenia sprawozdań rocznych w wierszu tym ujmuje się przewidziane wykonanie

Wyszczególnienie	Wynik budżetu	Dochody bieżące - wydatki bieżące	Przychody budżetu	Nadwyżka budżetowa z lat ubiegłych angażowana w budżecie roku bieżącego	w tym:		Wolne środki, o których mowa w art. 217 ust. 2 pkt 6 up. angażowane w budżecie roku bieżącego	w tym:		Kredyty, pożyczki, sprzedaz. papierów wartościowych	w tym:		Inne przychody nie związane z zaciąganiem długu	w tym:	
					na pokrycie deficytu budżetu	4.1a		4.2	4.2a		11	11a			5a
symbol	28	25	29	4.1	4.1a	4.2	4.2a	11	11a	5	5a	z tego:			
Formuła	[1]-[27]	[1a]-[24]	[k.1]+[4.2]+[9]+[11]												
Wykonanie 2010	-544 576,44	346 310,60	590 437,00	0,00	0,00	0,00	0,00	590 437,00	0,00	0,00	0,00	0,00	0,00	0,00	
Wykonanie 2011	-468 766,43	596 331,73	1 687 887,56	22 237,00	22 237,00	1 240 193,56	39 072,43	425 457,00	425 457,00	0,00	0,00	0,00	0,00	0,00	
Plan 3 kw. 2012	-2 379 461,00	353 891,00	2 682 629,00	0,00	0,00	1 021 688,00	718 520,00	1 660 941,00	1 660 941,00	0,00	0,00	0,00	0,00	0,00	
1) Wykonanie 2012	-1 962 993,34	777 631,96	2 682 629,00	0,00	0,00	1 021 688,00	718 520,00	1 660 941,00	1 660 941,00	0,00	0,00	0,00	0,00	0,00	
2013	453 048,00	715 798,00	0,00	0,00	0,00	0,00	0,00	0,00	0,00	0,00	0,00	0,00	0,00	0,00	
2014	360 968,00	410 968,00	0,00	0,00	0,00	0,00	0,00	0,00	0,00	0,00	0,00	0,00	0,00	0,00	
2015	330 263,56	1 362 263,56	0,00	0,00	0,00	0,00	0,00	0,00	0,00	0,00	0,00	0,00	0,00	0,00	
2016	327 500,00	1 377 500,00	0,00	0,00	0,00	0,00	0,00	0,00	0,00	0,00	0,00	0,00	0,00	0,00	
2017	322 012,00	721 862,00	0,00	0,00	0,00	0,00	0,00	0,00	0,00	0,00	0,00	0,00	0,00	0,00	
2018	246 852,00	946 852,00	0,00	0,00	0,00	0,00	0,00	0,00	0,00	0,00	0,00	0,00	0,00	0,00	
2019	138 408,00	738 258,00	0,00	0,00	0,00	0,00	0,00	0,00	0,00	0,00	0,00	0,00	0,00	0,00	
2020	138 408,00	813 408,00	0,00	0,00	0,00	0,00	0,00	0,00	0,00	0,00	0,00	0,00	0,00	0,00	
2021	138 408,00	626 408,00	0,00	0,00	0,00	0,00	0,00	0,00	0,00	0,00	0,00	0,00	0,00	0,00	
2022	138 408,00	539 908,00	0,00	0,00	0,00	0,00	0,00	0,00	0,00	0,00	0,00	0,00	0,00	0,00	
2023	138 408,00	708 408,00	0,00	0,00	0,00	0,00	0,00	0,00	0,00	0,00	0,00	0,00	0,00	0,00	
2024	125 914,00	375 914,00	0,00	0,00	0,00	0,00	0,00	0,00	0,00	0,00	0,00	0,00	0,00	0,00	

1) do dnia sporządzenia sprawozdań rocznych w wierszu tym ujmuje się przewidywane wykonanie



Wyszczególnienie	Rozchody budżetu	z tego:		Kwota długu	w tym:	wskaźniki z art. 169/170 surp				Kwota zobowiązań związku współtworzonego przez jst przypadających do spłaty w danym roku budżetowym podlegająca doliczeniu zgodnie z art. 244 urp				
		Rozchody z tytułu spłaty rat kapitałowych oraz wykupu papierów wartościowych	7a1			8	13	13a	14		18	18a	19	19a
30	7a	7a1	8	13	13a	14	18	18a	19	19a	15			
symbol														
Formuła	(7a)-(8)													
Wykonanie 2010	186 750,27	186 750,27	0,00	1 240 183,56	0,00	0,00	10,48%	10,48%	1,72%	1,72%	0,00			
Wykonanie 2011	177 320,00	177 320,00	0,00	1 488 330,56	0,00	0,00	12,17%	12,17%	1,80%	1,80%	0,00			
Plan 3 kw. 2012	303 168,00	303 168,00	0,00	2 846 103,56	0,00	0,00	23,49%	23,49%	3,20%	3,20%	0,00			
1) Wykonanie 2012	290 674,00	290 674,00	0,00	2 858 597,56	0,00	0,00	22,68%	22,68%	3,29%	3,29%	0,00			
2013	453 048,00	453 048,00	0,00	2 405 549,56	0,00	0,00	18,13%	18,13%	4,51%	4,51%	0,00			
2014	360 968,00	360 968,00	0,00	2 044 581,56	0,00	0,00	15,57%	15,57%	3,45%	3,45%	0,00			
2015	330 263,56	330 263,56	0,00	1 714 318,00	0,00	0,00	13,93%	13,93%	3,27%	3,27%	0,00			
2016	327 500,00	327 500,00	0,00	1 366 818,00	0,00	0,00	11,09%	11,09%	3,12%	3,12%	0,00			
2017	322 012,00	322 012,00	0,00	1 064 806,00	0,00	0,00	8,44%	8,44%	3,03%	3,03%	0,00			
2018	246 852,00	246 852,00	0,00	817 954,00	0,00	0,00	6,86%	6,86%	2,55%	2,55%	0,00			
2019	138 408,00	138 408,00	0,00	679 546,00	0,00	0,00	5,64%	5,64%	1,60%	1,60%	0,00			
2020	138 408,00	138 408,00	0,00	541 138,00	0,00	0,00	4,44%	4,44%	1,53%	1,53%	0,00			
2021	138 408,00	138 408,00	0,00	402 730,00	0,00	0,00	3,31%	3,31%	1,49%	1,49%	0,00			
2022	138 408,00	138 408,00	0,00	264 322,00	0,00	0,00	2,17%	2,17%	1,48%	1,48%	0,00			
2023	138 408,00	138 408,00	0,00	125 914,00	0,00	0,00	1,03%	1,03%	1,47%	1,47%	0,00			
2024	125 914,00	125 914,00	0,00	0,00	0,00	0,00	0,00%	0,00%	1,34%	1,34%	0,00			

\*\* Przenieszenie planowanej nadwyżki budżetowej jest szczegółowo opisane w objaśnieniach.

1) do dnia sporządzenia sprawozdań rocznych w wierszu tym ujmuje się przewidywane wykonanie

Wyszczególnienie		wskazniki z art. 243 ufp										Informacja z art. 226 ust. 2		
20	Relacja (Dw-Dsm)/Do, o której mowa w art. 243 w danym roku	Maksymalny dopuszczalny wskaźnik spłaty z art. 243 ufp	Maksymalny dopuszczalny wskaźnik spłaty z art. 243 ufp (z wykonaniem za rok N-1)	Relacja planowanej łącznej kwoty spłaty zobowiązań do dochodów (z bez wyłączeń)	Spełnienie wskaźnika spłaty z art. 243 ufp po uwzględnieniu (bez wyłączeń) (planistycznie-go)	Spełnienie wskaźnika spłaty z art. 244 ufp (po uwzględnieniu wyłączeń UE)	Relacja planowanej łącznej kwoty spłaty zobowiązań do dochodów (po uwzględnieniu wyłączeń UE)	Spełnienie wskaźnika spłaty z art. 243 ufp po uwzględnieniu wyłączeń UE (planistycznego)	Spełnienie wskaźnika spłaty z art. 244 ufp (po uwzględnieniu wyłączeń UE) (z wykonaniem za rok N-1)	na wyngrodzenia i składki od nich naliczane	związane z funkcjonowaniem organów JST	wydatki bieżące objęte limitem art. 226 ust. 4 ufp	wydatki majątkowe objęte limitem art. 226 ust. 4 ufp	
symbol	20	20a	20b	21	21a	21b	22	22a	22b	2a	2b	2e	10a	
Formuła	$(1a) \div (24) \times (10) \div (1)$	średnia z trzech poprzednich lat [20]	średnia z trzech poprzednich lat [20]	$(7a) + (7b) + (2c) + (15) \div (1)$	$[21] \div [20a]$	$[21] \div [20b]$	$(7a) + (7b) + (2c) + (15) \div (2a) + (7a) \div (1)$	$[22] \div [20a]$	$[22] \div [20b]$					
Wykonanie 2010	6,63%	6,63%	6,63%	1,72%	TAK	TAK	1,72%	TAK	TAK	4 790 116,22	449 708,55	4 983,67	0,00	
Wykonanie 2011	6,39%	6,39%	6,39%	1,80%	TAK	TAK	1,80%	TAK	TAK	4 836 337,10	393 773,60	26 167,51	878 596,59	
Plan 3 kw. 2012	4,57%	4,57%	4,57%	3,20%	TAK	TAK	3,20%	TAK	TAK	5 322 521,00	3 519 662,00	0,00	0,00	
1) Wykonanie 2012	6,99%	6,99%	6,99%	3,29%	TAK	TAK	3,29%	TAK	TAK	5 349 951,42	3 979 360,15	0,00	75 423,60	
2013	6,00%	5,86%	6,07%	4,51%	TAK	TAK	4,51%	TAK	TAK	5 329 347,00	3 565 806,00	0,00	590 298,00	
2014	4,27%	5,65%	6,46%	3,45%	TAK	TAK	3,45%	TAK	TAK	4 628 000,00	432 000,00	0,00	915 177,00	
2015	11,80%	4,95%	7,36%	3,27%	TAK	TAK	3,27%	TAK	TAK	4 632 000,00	438 000,00	0,00	0,00	
2016	11,66%	7,36%	7,36%	3,12%	TAK	TAK	3,12%	TAK	TAK	4 840 000,00	440 000,00	0,00	0,00	
2017	6,52%	9,24%	9,24%	3,03%	TAK	TAK	3,03%	TAK	TAK	4 860 000,00	441 000,00	0,00	0,00	
2018	8,76%	9,99%	9,99%	2,55%	TAK	TAK	2,55%	TAK	TAK	4 870 000,00	445 000,00	0,00	0,00	
2019	6,96%	8,99%	8,99%	1,60%	TAK	TAK	1,60%	TAK	TAK	4 875 000,00	446 000,00	0,00	0,00	
2020	7,48%	7,42%	7,42%	1,53%	TAK	TAK	1,53%	TAK	TAK	4 878 000,00	446 500,00	0,00	0,00	
2021	5,88%	7,74%	7,74%	1,49%	TAK	TAK	1,49%	TAK	TAK	4 900 000,00	446 600,00	0,00	0,00	
2022	4,86%	6,77%	6,77%	1,48%	TAK	TAK	1,48%	TAK	TAK	4 911 000,00	447 000,00	0,00	0,00	
2023	6,44%	6,07%	6,07%	1,47%	TAK	TAK	1,47%	TAK	TAK	4 932 000,00	447 300,00	0,00	0,00	
2024	3,89%	5,72%	5,72%	1,34%	TAK	TAK	1,34%	TAK	TAK	4 940 000,00	448 000,00	0,00	0,00	

1) do dnia sporządzenia sprawozdań rocznych w wierszu tym ujmuje się przewidywane wykonanie

Wyszczególnienie	Kwoty nadwyżki budżetowej planowanej w poszczególnych latach objętych prognozą **	Wartość przyjętych zobowiązań	w tym:		Kwoty ujęte w prognozie dochodów, wydatków i długu związane ze spłatą zobowiązań przyjętych od spozoz					
			16	17	17a	17c	17d	17a1	17e2	17e2.1
symbol				od spozoz	Dochody budżetowe z tytułu dotacji celowej z budżetu państwa o której mowa w art. 196 ustawy o działalności leczniczej	Wysokość zobowiązań podlegających umorzeniu, o którym mowa w art. 190 ustawy o działalności leczniczej	Wydatki na spłatę przyjętych zobowiązań spozoz likwidowanego na zasadach określonych w przepisach o działalności leczniczej	Wydatki na spłatę przyjętych zobowiązań spozoz przekształconego na zasadach określonych w przepisach o działalności leczniczej	Wydania na spłatę przyjętych zobowiązań spozoz przekształconego na zasadach określonych w przepisach o działalności leczniczej, w wysokości w jakiej nie podlegają sfinansowaniu dotacją z budżetu państwa	w tym:
Formuła										
Wykonanie 2010	0,00	0,00	0,00	0,00	0,00	0,00	0,00	0,00	0,00	0,00
Wykonanie 2011	0,00	0,00	0,00	0,00	0,00	0,00	0,00	0,00	0,00	0,00
Plan 3 kw. 2012	0,00	0,00	0,00	0,00	0,00	0,00	0,00	0,00	0,00	0,00
1) Wykonanie 2012	0,00	0,00	0,00	0,00	0,00	0,00	0,00	0,00	0,00	0,00
2013	453 048,00	0,00	0,00	0,00	0,00	0,00	0,00	0,00	0,00	0,00
2014	360 968,00	0,00	0,00	0,00	0,00	0,00	0,00	0,00	0,00	0,00
2015	330 263,56	0,00	0,00	0,00	0,00	0,00	0,00	0,00	0,00	0,00
2016	327 500,00	0,00	0,00	0,00	0,00	0,00	0,00	0,00	0,00	0,00
2017	322 012,00	0,00	0,00	0,00	0,00	0,00	0,00	0,00	0,00	0,00
2018	246 852,00	0,00	0,00	0,00	0,00	0,00	0,00	0,00	0,00	0,00
2019	138 408,00	0,00	0,00	0,00	0,00	0,00	0,00	0,00	0,00	0,00
2020	138 408,00	0,00	0,00	0,00	0,00	0,00	0,00	0,00	0,00	0,00
2021	138 408,00	0,00	0,00	0,00	0,00	0,00	0,00	0,00	0,00	0,00
2022	138 408,00	0,00	0,00	0,00	0,00	0,00	0,00	0,00	0,00	0,00
2023	138 408,00	0,00	0,00	0,00	0,00	0,00	0,00	0,00	0,00	0,00
2024	125 914,00	0,00	0,00	0,00	0,00	0,00	0,00	0,00	0,00	0,00

\*\* Przeznaczenie planowanej nadwyżki budżetowej jest szczegółowo opisane w objaśnieniach.

1) do dnia sporządzenia sprawozdań rocznych w wierszu tym ujmuje się przewidywane wykonanie

Załącznik Nr 8  
 do uchwały Nr XXVIII/15  
 Rady Gminy Moryń  
 z dnia 22. lutego 2013

Zbiorczo przedsięwzięcia

Rok	Zbiorczo				1) programy, projekty lub zadania (razem)			2) umowy, których realizacja w roku budżetowym i w latach następnych jest niezbędna dla zapewnienia ciągłości działania jednostki i których płatności przypadają w okresie dłuższym niż rok; (razem)			3) gwarancje i poręczenia udzielane przez jednostki samorządu terytorialnego (wydatki bieżące)		
	Razem		wydatki bieżące	wydatki majątkowe	Razem		wydatki bieżące	wydatki majątkowe	Razem			wydatki bieżące	wydatki majątkowe
łącznie nakłady finansowe	1 505 475,00	0,00	1 505 475,00	0,00	1 505 475,00	0,00	1 505 475,00	0,00	0,00	0,00	0,00	0,00	0,00
limit zobowiązań	1 603 828,00	0,00	1 603 828,00	0,00	1 603 828,00	0,00	1 603 828,00	0,00	0,00	0,00	0,00	0,00	0,00
2013	590 298,00	0,00	590 298,00	0,00	590 298,00	0,00	590 298,00	0,00	0,00	0,00	0,00	0,00	0,00
2014	915 177,00	0,00	915 177,00	0,00	915 177,00	0,00	915 177,00	0,00	0,00	0,00	0,00	0,00	0,00
2015	0,00	0,00	0,00	0,00	0,00	0,00	0,00	0,00	0,00	0,00	0,00	0,00	0,00
2016	0,00	0,00	0,00	0,00	0,00	0,00	0,00	0,00	0,00	0,00	0,00	0,00	0,00
2017	0,00	0,00	0,00	0,00	0,00	0,00	0,00	0,00	0,00	0,00	0,00	0,00	0,00
2018	0,00	0,00	0,00	0,00	0,00	0,00	0,00	0,00	0,00	0,00	0,00	0,00	0,00
2019	0,00	0,00	0,00	0,00	0,00	0,00	0,00	0,00	0,00	0,00	0,00	0,00	0,00
2020	0,00	0,00	0,00	0,00	0,00	0,00	0,00	0,00	0,00	0,00	0,00	0,00	0,00
2021	0,00	0,00	0,00	0,00	0,00	0,00	0,00	0,00	0,00	0,00	0,00	0,00	0,00
2022	0,00	0,00	0,00	0,00	0,00	0,00	0,00	0,00	0,00	0,00	0,00	0,00	0,00
2023	0,00	0,00	0,00	0,00	0,00	0,00	0,00	0,00	0,00	0,00	0,00	0,00	0,00
2024	0,00	0,00	0,00	0,00	0,00	0,00	0,00	0,00	0,00	0,00	0,00	0,00	0,00

### Zbiorczo programy, projekty lub zadania

Rok	a) programy, projekty lub zadania związane z programami realizowanymi z udziałem środków, o których mowa w art. 5 ust. 1 pkt 2 i 3, (razem)				b) programy, projekty lub zadania związane z umowami partnerstwa publiczno-prywatnego; (razem)				c) programy, projekty lub zadania pozostałe (inne niż wymienione w lit. a i b) (razem)			
	Razem		wydatki bieżące	wydatki majątkowe	Razem		wydatki bieżące	wydatki majątkowe	Razem		wydatki bieżące	wydatki majątkowe
	łącznie nakłady finansowe	a	1 505 475,00	0,00	1 505 475,00	0,00	0,00	0,00	0,00	0,00	0,00	0,00
limit zobowiązań	a	1 603 828,00	0,00	1 603 828,00	0,00	0,00	0,00	0,00	0,00	0,00	0,00	0,00
2013	a	590 298,00	0,00	590 298,00	0,00	0,00	0,00	0,00	0,00	0,00	0,00	0,00
2014	a	915 177,00	0,00	915 177,00	0,00	0,00	0,00	0,00	0,00	0,00	0,00	0,00
2015	a	0,00	0,00	0,00	0,00	0,00	0,00	0,00	0,00	0,00	0,00	0,00
2016	a	0,00	0,00	0,00	0,00	0,00	0,00	0,00	0,00	0,00	0,00	0,00
2017	a	0,00	0,00	0,00	0,00	0,00	0,00	0,00	0,00	0,00	0,00	0,00
2018	a	0,00	0,00	0,00	0,00	0,00	0,00	0,00	0,00	0,00	0,00	0,00
2019	a	0,00	0,00	0,00	0,00	0,00	0,00	0,00	0,00	0,00	0,00	0,00
2020	a	0,00	0,00	0,00	0,00	0,00	0,00	0,00	0,00	0,00	0,00	0,00
2021	a	0,00	0,00	0,00	0,00	0,00	0,00	0,00	0,00	0,00	0,00	0,00
2022	a	0,00	0,00	0,00	0,00	0,00	0,00	0,00	0,00	0,00	0,00	0,00
2023	a	0,00	0,00	0,00	0,00	0,00	0,00	0,00	0,00	0,00	0,00	0,00
2024	a	0,00	0,00	0,00	0,00	0,00	0,00	0,00	0,00	0,00	0,00	0,00

## Wykaz przedsięwzięć do WPF

Nazwa i cel	Rozdział	Jednostka odpowiedzialna lub koordynująca	Okres realizacji		Łączne nakłady finansowe	Limit 2013	Limit 2014
			od	do			
Przedsięwzięcia ogółem					1 505 475,00	590 298,00	915 177,00
- wydatki bieżące					0,00	0,00	0,00
- wydatki majątkowe					1 505 475,00	590 298,00	915 177,00
<b>1) programy, projekty lub zadania (razem)</b>					<b>1 505 475,00</b>	<b>590 298,00</b>	<b>915 177,00</b>
- wydatki bieżące					0,00	0,00	0,00
- wydatki majątkowe					1 505 475,00	590 298,00	915 177,00
<b>a) programy, projekty lub zadania związane z programami realizowanymi z udziałem środków, o których mowa w art. 5 ust. 1 pkt 2 i 3, (razem)</b>					<b>1 505 475,00</b>	<b>590 298,00</b>	<b>915 177,00</b>
- wydatki bieżące					0,00	0,00	0,00
- wydatki majątkowe					1 505 475,00	590 298,00	915 177,00
<b>Budowa naturalnych przydomowych oczyszczalni ścieków oraz rozbudowa sieci wodociągowej na terenie Gminy Narew</b>		<b>NAREW</b>	<b>2013</b>	<b>2014</b>	<b>1 505 475,00</b>	<b>590 298,00</b>	<b>915 177,00</b>
<b>b) programy, projekty lub zadania związane z umowami partnerstwa publicznoprywatnego (razem)</b>					<b>0,00</b>	<b>0,00</b>	<b>0,00</b>
- wydatki bieżące					0,00	0,00	0,00
- wydatki majątkowe					0,00	0,00	0,00
<b>c) programy, projekty lub zadania pozostałe (inne niż wymienione w lit.a i b) (razem)</b>					<b>0,00</b>	<b>0,00</b>	<b>0,00</b>
- wydatki bieżące					0,00	0,00	0,00
- wydatki majątkowe					0,00	0,00	0,00
<b>2) umowy, których realizacja w roku budżetowym i w latach następnym jest niezbędna dla zapewnienia ciągłości działania jednostki i których płatności przypadają w okresie dłuższym niż rok</b>					<b>0,00</b>	<b>0,00</b>	<b>0,00</b>

### **Objaśnienia do zmian w Wieloletniej Prognozie Finansowej na lata 2013-2024**

Zmiany w Wieloletniej Prognozie Finansowej obejmują wykonanie dochodów i wydatków za rok 2012 oraz prognozę na 2013 rok zgodnie z Uchwałą Nr XXVI/163/2013 Rady Gminy Narew z dnia 23 stycznia 2013 r. Dodano załącznik do Uchwały Nr XXV/153/12 Rady Gminy Narew z dnia 28 grudnia 2012 w sprawie uchwalenia Wieloletniej Prognozy Finansowej Gminy Narew na lata 2013-2024 pod nazwą Wykaz Przedsięwzięć do WPF .