

Załącznik
do uchwały nr XXXI/179/10
Rady Gminy Narew
z dnia 8 marca 2010 roku



PLAN ODNOWY MIEJSCOWOŚCI NA LATA 2010-2017 NAREW



Gmina Narew

MARZEC 2010

SPIS TREŚCI:

1. Wstęp.....	3
2. Charakterystyka miejscowości.....	5
2.1. Położenie i przynależność administracyjna.....	5
2.2. Liczba ludności.....	6
2.3. Powierzchnia.....	7
2.4. Rys historyczny.....	7
2.5. Struktura przestrzenna i obszary o szczególnym znaczeniu.....	11
3. Inwentaryzacja zasobów służących odnowie miejscowości.....	13
3.1. Zasoby przyrodnicze.....	13
3.2. Dziedzictwo kulturowe.....	14
3.3. Infrastruktura społeczna.....	15
3.4. Infrastruktura techniczna.....	18
3.5. Gospodarka i rolnictwo.....	22
3.6. Turystyka.....	25
3.7. Kapitał społeczny.....	26
3.8. Analiza zasobów miejscowości.....	28
4. Analiza mocnych i słabych stron – SWOT.....	30
5. Priorytety rozwoju miejscowości.....	32
6. Zadania planowane do realizacji na lata 2010-2017.....	34
6.1. Charakterystyka planowanych inwestycji.....	34
6.2. Koszty i źródła finansowania inwestycji.....	41
6.3. Harmonogram realizacji inwestycji.....	42
7. Zakończenie.....	44
8. Bibliografia.....	45

1. WSTĘP

Plan Odnowy Miejscowości jest dokumentem planowania strategicznego, określający zasoby, kierunki rozwoju wsi i działania, które należałoby realizować w celu zmniejszenia dysproporcji i różnic w poziomie rozwoju w stosunku do terenów miejskich. Po wstąpieniu Polski do Unii Europejskiej rozwój obszarów wiejskich stanowi jedno z kluczowych wyzwań stojących przed samorządem lokalnym. Głównym instrumentem wspierającym rozwój wsi w latach 2007-2013 jest Program Rozwoju Obszarów Wiejskich, który jest realizowany na obszarze całego kraju. Wszystkie działania tego Programu są współfinansowane z Europejskiego Funduszu Rolnego na Rzecz Rozwoju Obszarów Wiejskich oraz ze środków krajowych przeznaczonych na ten cel w ustawie budżetowej.

Podstawą realizacji założeń strategicznych Programu są działania na rzecz rozwoju obszarów wiejskich opisane w czterech osiach priorytetowych:

- Oś 1 – Poprawa konkurencyjności sektora rolnego i leśnego.
- Oś 2 – Poprawa środowiska naturalnego i obszarów wiejskich.
- Oś 3 – Jakość życia na obszarach wiejskich i różnicowanie gospodarki wiejskiej.
- Oś 4 – Leader.

Na szczególną uwagę samorządów lokalnych zasługują dwa działania, zapisane w trzeciej osi priorytetowej Programu:

- Podstawowe usługi dla gospodarki i ludności wiejskiej.
- Odnowa i rozwój wsi.

Celem działania „Odnowa i rozwój wsi” jest poprawa jakości życia na obszarach wiejskich poprzez zaspokojenie potrzeb społecznych i kulturalnych mieszkańców wsi oraz promowanie obszarów wiejskich. Działanie umożliwi rozwój tożsamości społeczności wiejskiej, zachowanie dziedzictwa kulturowego i specyfiki obszarów wiejskich oraz wpłynie na wzrost ich atrakcyjności turystycznej i inwestycyjnej. W ramach działania pomocą finansową zostaną objęte projekty dotyczące:

1. Budowy, przebudowy, remontu lub wyposażenia obiektów:
 - a) pełniących funkcje publiczne, społeczno-kulturalne, rekreacyjne i sportowe,
 - b) służących promocji obszarów wiejskich, w tym propagowaniu i zachowaniu dziedzictwa kulturowego, tradycji, sztuki oraz kultury.
2. Kształtowania obszaru przestrzeni publicznej.
3. Budowy, remontu lub przebudowy infrastruktury związanej z rozwojem funkcji turystycznych, sportowych lub społeczno-kulturalnych.
4. Zakupu obiektów charakterystycznych dla tradycji budownictwa w danym regionie, w tym budynków będących zabytkami, z przeznaczeniem na cele publiczne.
5. Odnawiania, eksponowania lub konserwacji budynków będących zabytkami lub miejsc pamięci.
6. Kultywowania tradycji społeczności lokalnej oraz tradycyjnych zawodów.

Warunkiem niezbędnym do aplikowania o środki pomocowe z PROW w ramach działania „Odnowa i rozwój wsi” jest opracowanie i uchwalenie planu odnowy miejscowości dla wsi, w której realizowana będzie inwestycja.

Podstawę do opracowania planu odnowy miejscowości dla wsi Narew stanowi Plan Rozwoju Lokalnego Gminy Narew na lata 2007-2013, który został zatwierdzony uchwałą Rady Gminy Narew nr XII/77/08 z dnia 17 lutego 2008 roku. Plan odnowy miejscowości dla wsi Narew zawiera krótką charakterystykę miejscowości, inwentaryzację jej zasobów, analizę mocnych i słabych stron wsi oraz planowane działania wraz z szacunkowym kosztorysem i harmonogramem działań.

Niniejszy dokument jest planem otwartym stwarzającym możliwość aktualizacji w zależności od potrzeb społecznych i uwarunkowań finansowych. Oznacza to, że mogą być w nim ujmowane nowe zadania, a także to, że może zmienić się kolejność ich realizacji w zależności od uruchomienia i dostępu do funduszy Unii Europejskiej.

2. CHARAKTERYSTYKA MIEJSCOWOŚCI

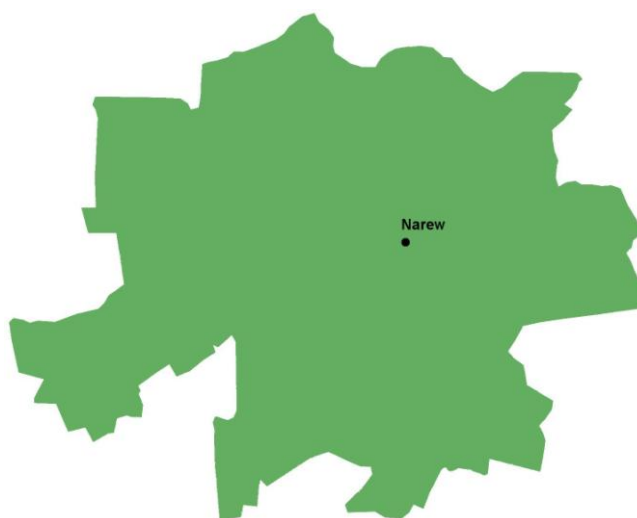
2.1. Położenie i przynależność administracyjna

Miejscowość Narew jest największą miejscowością Gminy Narew, położoną w centralnej części gminy. Gmina Narew znajduje się w południowo – wschodniej części województwa podlaskiego i wchodzi w skład powiatu hajnowskiego. Gmina graniczy od zachodu z gminami Zabłudów oraz Bielsk Podlaski, od północy z gminą Michałowo, od wschodu z gminą Narewka, zaś od południa z gminami Czyże i Hajnówka.



Rys. 1 Położenie gminy Narew na tle województwa i kraju

Przez Narew przebiega droga wojewódzka nr 685, którą dotrzeć można do oddalonego o około 40 km miasta wojewódzkiego Białystok oraz do położonej w odległości około 20 km Hajnówki.



Rys. 2 Położenie miejscowości Narew na tle Gminy Narew

2.2. Liczba ludności

Zgodnie z ewidencją ludności gminy Narew na dzień 31 grudnia 2009 roku w miejscowości Narew zameldowanych na pobyt stały było **1469 mieszkańców** (734 mężczyzn oraz 735 kobiet). Mieszkańcy wsi Narew stanowią około 36% wszystkich mieszkańców gminy. W Narwi znajduje się **470 gospodarstw domowych**.

Liczbę mieszkańców wsi Narew w latach 2004-2009 przedstawia tabela 1.

Tab. 1 Liczba mieszkańców w miejscowości Narew w latach 2004-2009 (dane na koniec roku)

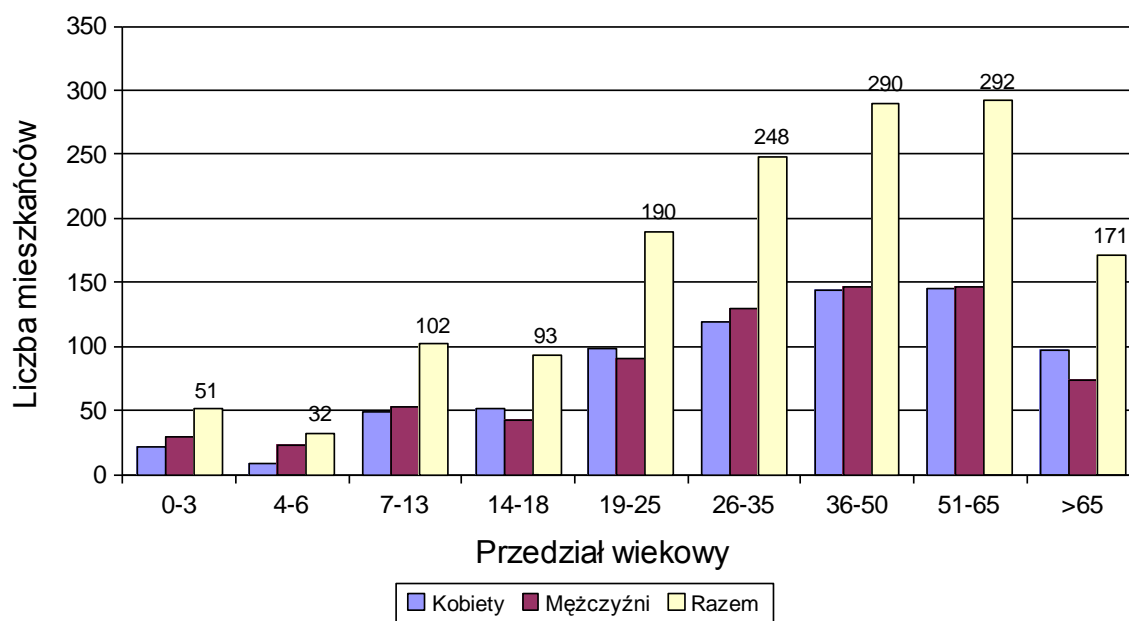
Rok	2004	2005	2006	2007	2008	2009
Liczba mieszkańców	1499	1488	1492	1483	1483	1469

Źródło: Ewidencja ludności Urzędu Gminy Narew

W roku 2009 widoczny jest spadek liczby mieszkańców wsi Narew o 30 osób (tj. o około 2% w stosunku do roku 2004). Jednak liczba mieszkańców miejscowości w latach 2004-2009 utrzymywała się na prawie stałym poziomie, z niewielkimi wahaniami, średnio o około 0,51% pomiędzy poszczególnymi latami.

Strukturę demograficzną mieszkańców miejscowości Narew w podziale na poszczególne grupy wiekowe oraz płeć na dzień 31.12.2009 przedstawia rysunek 3.

Mieszkańcy miejscowości Narew



Rys. 3 Struktura demograficzna mieszkańców w miejscowości Narew.

Źródło: Ewidencja ludności Urzędu Gminy Narew

Wykres pokazuje, iż w strukturze demograficznej miejscowości Narew największe grupy stanowią osoby w wieku 36-50 lat oraz 51-65 lat – około 20% każda. Najmniejszy odsetek stanowią dzieci w wieku do 6 lat – około 6%. Uczniowie i studenci stanowią 26% wszystkich mieszkańców wsi. Ludzie starsi, czyli mieszkańcy miejscowości Narew powyżej 50 roku życia stanowią z kolei ponad 31% struktury demograficznej wsi Narew. Tendencja ta utrzymuje się na terenie całej Gminy Narew, chociaż w samej Narwi na tle innych grup wiekowych odsetek ten jest najmniejszy (w innych wsiach jest on na poziomie 50% i więcej).

2.3. Powierzchnia

Miejscowość Narew wchodzi w skład obrębu geodezyjnego nr 24 – Narew, który posiada łączną powierzchnię około 2190 ha.

2.4. Rys historyczny

Powstanie osady portowej Narew

Miejscowość Narew położona jest na obszarze Podlasia – krainy historycznej rozciągającej się po obu stronach środkowego Bugu oraz górnej Narwi. Rozwój zespołu grodzisk i osad nad rzeką Narew nastąpił w XV wieku z chwilą założenia przez mieszczan bielskich w 1421 roku portu rzecznego, który za pośrednictwem wójta bielskiego był powiązany z hanzeatyckim systemem handlowym. Osady przyprzeprawowe przekształciły się w osadę portową, a ich zabudowa została odsunięta od rzeki celem uzyskania miejsca na portowe składy drewna.

Lokacja Narwi na prawie chełmińskim

W styczniu 1513 roku starostwo bielskie objął wojewoda połocki Olbracht Gasztołd. Jego uwagę zwróciła Narew, osada przeprowowa i portowa nad Narwią, która mogła spełniać rolę centralnego ośrodka gospodarczego północno – wschodniej części Puszczy Bielskiej. Olbracht Gasztołd wypełniając polecenie króla Zygmunta Starego na krótko przed rokiem 1514 zmienił sytuację prawną osady. Mieszkający w niej osadnicy (poddani hospodarscy) uzyskali prawa miejskie wzorowane na prawie chełmińskim i zatwierdzone dnia 27 czerwca 1514 roku w Wilnie. W przywileju miejskim monarcha wymierzył Narwi 300 włók ziemi tj. około 7000 ha. Do

obowiązków mieszkańców Narwi należało natomiast podejmowanie króla w czasie jego pobytów w mieście.

Lokacja Narwi na prawie chełmińskim w 1514 roku podniosła znaczenie tej dynamicznie rozwijającej się osady portowej. Rzeką Narew spławiano coraz większe ilości towarów leśnych, jednak praca portu zdeorganizowała funkcjonowanie narewskiego węzła komunikacyjnego, związanego z leżącą w sąsiedztwie portu przeprawą brodową. Trudności te zostały rozwiązane poprzez wybudowanie w 1528 roku przeprawy mostowej składającej się z trzech członów nad trzema odnogami rzeki Narew. Tereny te Zygmunt Stary nadał kościołowi katolickiemu w 1528 roku. Wkrótce powstał tam kościół p.w. Wniebowzięcia Najświętszej Marii Panny i Św. Stanisława Biskupa Męczennika. Zygmunt Stary stworzył podstawy prawne dla powstania samorządu miejskiego, jednak dopiero przed 1527 rokiem starosta bielski Olbracht Gasztołd powołał w Narwi opiekuna prawnego – wójta. Pierwszym znanym wójtem narewskim był Tomek Sawicki (1527 rok).

Prawo magdeburskie

W 1529 roku z rąk króla Zygmunta Starego miasto Narew uzyskało prawo magdeburskie. Przywilejem na prawo magdeburskie ustanowiono władze miejskie, do których należeli wybierany corocznie wójt, burmistrz oraz powoływana spośród mieszczan rada miejska. Do osób tych należało rozwiązywanie problemów miasta i sprawowanie sądów, którym podlegali wszyscy mieszczanie oraz osoby przybywające do Narwi. Król przyznał Narwi prawo do posiadania komory celnej, z której opłaty wpływały do kasy miejskiej. Mieszkańcom Narwi zlecono opiekę nad królewskimi młynami wodnymi oraz zezwolono na wolny połów ryb w rzece Narew. Ważne dla dalszego rozwoju miasta było uzyskanie prawa do organizowania trzech dorocznych jarmarków.

Zmiana prawa lokacyjnego Narwi z chełmińskiego na magdeburskie stanowiła kolejny etap w rozwoju przestrzennym miasta. Kontynuowana była dalsza zabudowa przygodowego majdanu, w jego zachodniej części, powstał dwór i zabudowania gospodarcze wójta bielskiego. Na wysoczyźnie nadrzecznej wystawiono dwór królewski, który pełnił rolę stacji postojowej w podróżach monarchów z Korony na Litwę i z powrotem. W 1558 roku zatrzymała się w Narwi królowa Bona z

królewnami. W 1580 roku dwukrotnie stawał na przeprawie król Stefan Batory jadąc z Warszawy do Grodna i z powrotem. Ponownie był w Narwi w marcu 1581 roku w drodze na Litwę. Dłużej władca ten zatrzymał się w Narwi w lipcu 1582 roku w czasie podróży z Grodna do Warszawy.

Prawdopodobnie na początku XVI wieku w zachodniej części majdanu ufundowano cerkiew prawosławną p.w. Podwyższenia Krzyża Świętego. Powierzchnia placu targowego leżącego między cerkwią, domem wójta i dworem królewskim ulegała stopniowej zabudowie.

Reforma włóczna

W podlaskich królewszczynach w I połowie XVI wieku zapoczątkowana została wielka reforma agrarna zwana pomiara włóczną. Reformę włóczną w okręgu miejskim Narew przeprowadzono w 1560 roku. Rozpoczął ją mierniczy królewski Stanisław Dziewiałtowski, a po jego śmierci prace kontynuował Trochim Trochimowicz. Stanisław Dziewiałtowski uporządkował rozproszone osadnictwo o metryce późnośredniowiecznej, w wyniku czego znikły stare osady, zaś powstały zwarte wsie miejskie Makówka i Waniewo.

Rozwój produkcji rzemieślniczej

Cechą wyróżniającą Narew spośród innych miast podlaskich w XVI wieku był stosunkowo duży odsetek ludności utrzymującej się z pracy rzemieślniczej. W 1580 roku na 750 mieszkańców przypadało prawie 50% rzemieślników. W wieku XVI Narew była największym na Podlasiu ośrodkiem rzemiosł drzewnych – 1576 roku odnotowano 12 kołodziejów i 1 bednarza. Intensywnie rozwijały się także specjalności branży spożywczej. Miasto posiadało duży młyn, który miał w 1580 roku aż 6 kół oraz folusz. Ważną gałęzią przemysłu spożywczego było piwowarstwo i gorzelnictwo.

Czasy świetności Narew przeżywała w końcu XVI wieku i w I połowie XVII wieku. W 1616 roku ludność Narwi liczyła ponad tysiąc osób, wśród których było 135 rzemieślników z różnych branż oraz 74 rolników. Ukoronowaniem znaczenia Narwi było wydzielenie ze starostwa bielskiego na przełomie XVI i XVII wieku niewielkiego, samodzielnego starostwa narewskiego, które w 1627 roku obejmowało Narew z przedmieściami, wsie Kamień i Wólkę oraz folwark Wieżanka. Siedzibą

starostów narewskich była Doratynka, wzmiankowana po raz pierwszy w źródłach historycznych w 1627 roku.

Narew w XVII i XVIII wieku

Przez dwieście lat Podlasie omijały działania wojenne. Sytuacja uległa zmianie w II połowie XVII wieku, kiedy to województwo podlaskie znalazło się w strefie walk i przemarszów wojsk. Powyższe okoliczności w znaczący sposób odbiły się na gospodarce i demografii Podlasia i w bardzo poważnym stopniu dotknęły one starostwo narewskie. Działania wojenne, zarazy, głód i zabójstwa spowodowały śmierć wielu ludzi, a część mieszkańców Narwi zapewne zbiegła w odległe okolice, położone z dala od terytoriów wojennych i nietkniętych zarazami. Według ustaleń J. Topolskiego liczba ludności w Narwi zmniejszyła się z około 1040 w roku 1616 do około 350 w 1662 roku, a więc aż o 66%.

Zapewne w trakcie działań wojennych został zniszczony trójczłonowy most na rzece Narew. Mieszkańcy Narwi do 1665 roku naprawili pierwszy most rozciągnięty nad odnogą rzeki Narew położoną bliżej miasta, gdyż opieka nad tą częścią przeprawy wynikała z ich obowiązków nałożonych przez prawo magdeburskie. Pozostałe dwa człony mostu nie zostały do tego czasu wzniesione.

W 1760 roku starostą narewskim został Stanisław Karwowski, osoba żywo zaangażowana w działalność polityczną. Na czele starostwa narewskiego stał on trzydzieści lat. Układ przestrzenny miasta w XVII i XVIII wieku nie uległ zasadniczej zmianie – nastąpił jedynie rozwój zabudowy wzdłuż 12 ulic istniejących od XVI wieku. W trosce o podróżnych przeprowadzono także remont mostu na Narwi oraz bazy promowej położonej nad rzeką, na placu, gdzie kiedyś stał dwór królewski.

Wiek XIX i XX

Na przełomie XVIII i XIX wieku nastąpiła zmiana na stanowisku starosty narewskiego, którym został Stanisław Żółkowski. W wiek dziewiętnasty weszła Narew jako mało znaczące i zubożałe miasteczko, którego mieszkańcy utrzymywali się głównie z uprawy roli. Wydaje się, że główną przyczyną takiego stanu rzeczy był upadek gospodarczy starostwa oraz brak inwestycji na jego terenie.

Działania wojenne podczas I Wojny Światowej przyczyniły się do dalszego upadku miasteczka Narew, które w roku 1934 ostatecznie utraciło prawa miejskie i nie posiada ich do dnia dzisiejszego.



Rys. 4. Panorama miasteczka Narew z początku XX wieku.

2.5. Struktura przestrzenna i obszary o szczególnym znaczeniu

Miejscowość Narew położona jest nad rzeką Narew na trasie drogi wojewódzkiej z Białegostoku do Hajnówki. Układ przestrzenny centrum Narwi, który istniał w XIX i na początku XX wieku zachował się do dnia dzisiejszego i jest on wpisany do rejestru zabytków województwa podlaskiego. W centrum miejscowości znajduje się **rynek**, po środku którego znajduje się park, a także duży plac, gdzie odbywają się festyny ludowe. W centrum Narwi znajduje się obecnie większość sklepów, bank spółdzielczy, świetlica OSP oraz poczta.

Rynek w Narwi otaczają dwie najważniejsze ulice w Narwi, tj. ulica Bielska (droga wojewódzka) oraz ulica Mickiewicza (droga gminna), od których odbiegają inne ulice (drogi gminne). W pobliżu rynku na **ulicy Bielskiej**, na niewielkim wzniesieniu położonym nad rzeką Narew znajduje się zabytkowy, drewniany kościół p.w. Wniebowzięcia NMP i Św. Stanisława Biskupa, obok którego znajduje się zabytkowa dzwonnica oraz plac postojowy. Poruszając się dalej ulicą Bielską napotkamy także zabytkową, drewnianą cerkiew prawosławna p.w. Podwyższenia Krzyża Świętego. Nieco dalej na ulicy Bielskiej zlokalizowane są inne zakłady takie jak: piekarnia, zakład produkujący kotły c.o. oraz zakład nr 2 oraz zakład nr 3 firmy

Pronar. Ponadto na końcu Narwi w obrębie ulicy Bielskiej znajduje się cmentarz prawosławny, na którym zlokalizowana jest kapliczka p.w. Matki Bożej Kazańskiej.

Drugą ważną ulicą Narwi jest **ulica Mickiewicza**, która swój początek bierze na rynku, łącząc się z ulicą Bielską. Przy ulicy tej, oprócz gospodarstw domowych są zlokalizowane min. obiekty użyteczności publicznej takie jak Gminna Biblioteka Publiczna, strażnica Ochotniczej Straży Pożarnej, Zespół Szkolno-Przedszkolny, Publiczne Gimnazjum, stadion sportowy, Narwiański Ośrodek Kultury oraz Urząd Gminy Narew. Ponadto w pobliżu ulicy Mickiewicza ma swoją główną siedzibę firma Pronar spółka z o.o. – największa firma powiatu hajnowskiego. Przy ulicy Mickiewicza znajduje się także osiedle bloków mieszkalnych, a przy **ulicy Białowieskiej**, która stanowi naturalne przedłużenie ulicy Mickiewicza duże osiedle domów jednorodzinnych. Osiedle to ma kształt trójkąta – z drugiej strony otacza je obwodnica Narwi (droga wojewódzka), która także łączy się z ulicą Bielską. W pobliżu osiedla, nieopodal obwodnicy znajduje się także cmentarz żydowski, ukryty nieco w lesie.

Ze względu na opisane powyżej cechy funkcjonalno-przestrzenne, rynek w Narwi oraz ulice Bielska, Mickiewicza oraz Białowieska (stanowiąca naturalne przedłużenie ulicy Mickiewicza) stanowią w Narwi obszar o szczególnym znaczeniu dla zaspokajania potrzeb mieszkańców i zaspokajaniu kontaktów społecznych. Przy ulicach tych, oprócz gospodarstw domowych i bloków mieszkalnych, położone są najważniejsze obiekty dziedzictwa kulturowego Narwi (kościół, cerkiew), instytucje publiczne i kulturalno oświatowe oraz główne zakłady pracy i podmioty gospodarcze Narwi. Obszar ten jest obciążony największym ruchem pieszych oraz pojazdów. Bardzo istotne znaczenie, z punktu widzenia bezpieczeństwa pieszych (szczególnie dzieci idących do szkoły), ma zadanie przebudowy i budowy chodników na ulicach Mickiewicza oraz Białowieskiej.

3. INWENTARYZACJA ZASOBÓW SŁUŻĄCYCH ODNOWIE MIEJSCOWOŚCI

3.1. Zasoby przyrodnicze

Miejscowość Narew znajduje się w południowo – wschodniej części województwa podlaskiego, w powiecie hajnowskim. Cały powiat hajnowski położony jest w niezwykle malowniczej części województwa podlaskiego, na terenie najzdrowszego ekologicznie obszaru określanego jako „Zielone Płuca Polski”. W bliskim sąsiedztwie Narwi (w pobliżu wsi Hajdukowszczyzna) biorą swój początek lasy **Puszczy Białowieskiej**, które na terenie gminy Narew zajmują 2963 ha. Puszcza Białowieska jest obiektem przyrodniczym o wyjątkowych i niepowtarzalnych walorach fauny, wpisanym na listę Dziedzictwa Światowego UNESCO. W Puszczy stwierdzono występowanie blisko 400 gatunków zwierząt objętych ochroną gatunkową. Z chronionych ssaków można tu spotkać: kreta, zająca bielaka, wiewiórkę, bobra, wilka, rysia, wydrę, gronostaja, łasicę oraz oczywiście króla Puszy – żubra.



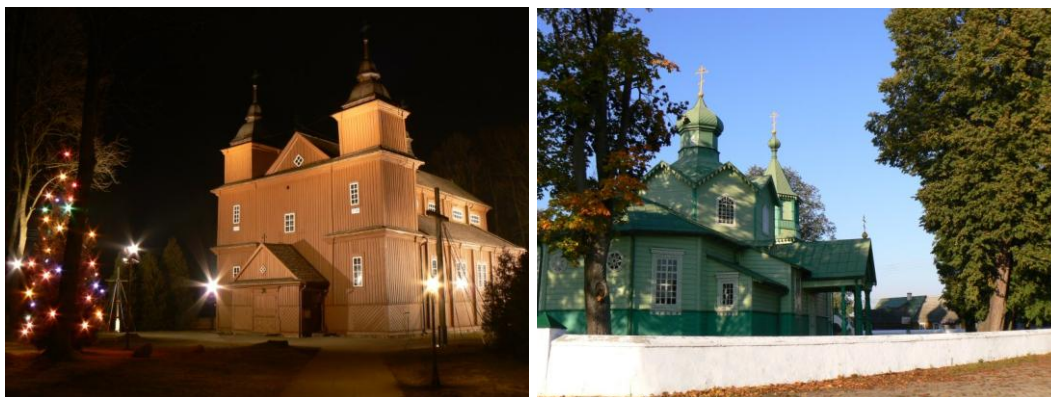
Rys. 5 Rzeka Narew oraz Puszcza Białowieska

Drugim ważnym obiektem środowiska naturalnego gminy Narew jest **Dolina Górnej Narwi** oraz sama **rzeka Narew**. Jej ponad trzydziestokilometrowy odcinek przebiega praktycznie przez środek granic administracyjnych gminy, w tym przez miejscowość Narew. Dolina Górnej Narwi jest jedną z najlepiej zachowanych dolin rzecznych w Polsce i stanowi obok Bagien Biebrzańskich jeden z największych obszarów mokradeł środkowoeuropejskich. Ze względu na swoje wyjątkowe walory przyrodnicze dolina rzeki Narew (nazywana Polską Amazonią) została zaliczona do obszarów chronionych Unii Europejskiej NATURA 2000.

3.2. Dziedzictwo kulturowe

W miejscowości Narew znajdują się dwa zabytkowe obiekty sakralne wpisane do wojewódzkiego rejestru zabytków:

1. Zespół kościoła rzymskokatolickiego p.w. Wniebowzięcia NMP i Św. Stanisława Biskupa obejmujący:
 - a. Kościół – decyzja nr KL. WKZ-680/5/71 z 18 lutego 1971 roku, nr rej. 334.
 - b. Dzwonnicę – decyzja nr KL. WKZ-5340/29/77 z dnia 12 grudnia 1977 roku, nr rej. 413.
2. Cerkiew prawosławna p.w. Podwyższenia Krzyża Świętego wraz z otaczającym ją terenem i ogrodzeniem – decyzja nr WKZ-5340/8/90 z dnia 31 grudnia 1990 roku, nr rej. 746.



Rys. 6. Kościół p.w. Wniebowzięcia NMP i Św. Stanisława Biskupa oraz Cerkiew p.w. Podwyższenia Krzyża Świętego w Narwi

W roku 2007 kościół w Narwi przeszedł remont elewacji zewnętrznej oraz dachu, zamontowany został monitoring. Ponadto w tym samym roku wykonano iluminację świetlną cerkwi i kościoła w Narwi, dzięki czemu poprawiły się warunki bezpieczeństwa, a dwa główne obiekty sakralne miejscowości Narew uzyskały nowy wygląd. ***Obecnie kościół w Narwi wraz z dzwonnica wymaga remontu pokrycia dachowego, gdyż wykonane wcześniej pokrycie wiórowe jest nieszczelne. Planowane jest wykonanie pokrycia dachowego z blachy miedzianej. Cerkiew parafialna wymaga z kolei remontu elewacji zewnętrznej i pokrycia dachowego (malowanie).***

Do wojewódzkiego rejestru zabytków wpisane są także:

- Układ urbanistyczny wsi wraz z cmentarzem parafii prawosławnej – decyzja nr KL.WKZ-5340/9/81 z dnia 22 grudnia 1981 roku, nr rej. 510.

- Cmentarz parafii rzymskokatolickiej – decyzja nr KL. WKZ-5340/5/89 z dnia 29 grudnia 1989 roku, nr rej. 722.
- Stanowisko archeologiczne – nr rej. 225/76.

Do roku 2000 na cmentarzu prawosławnym w Narwi znajdowała się zabytkowa kapliczka drewniana p.w. Matki Bożej Kazańskiej, która w roku 2000 spłonęła doszczętnie w wyniku podpalenia. Obecnie w tym samym miejscu znajduje się nowa murowana kaplica, również p.w. Matki Bożej Kazańskiej.

W miejscowości Narew znajduje się także zniszczony cmentarz żydowski, na którym zachowało się około 50 macew.

3.3. Infrastruktura społeczna

W miejscowości Narew znajduje się **Zespół Szkolno – Przedszkolny** oraz **Publiczne Gimnazjum**, do których uczęszczają dzieci i młodzież z całej gminy. W skład kompleksu szkolnego wchodzi budynek dydaktyczny, budynek administracyjno – żywieniowy oraz sala gimnastyczna. Do szkoły podstawowej i przedszkola uczęszcza 251 uczniów (w tym 117 osób dojeżdżających), którzy uczą się w 13 oddziałach. W publicznym gimnazjum uczy się 116 uczniów w 6 oddziałach.



Rys. 7 Zespół Szkolno – Przedszkolny i Publiczne Gimnazjum w Narwi

Budynki szkolne wymagają w najbliższych latach remontu elewacji oraz wymiany stolarki okiennej i drzwiowej. Ponadto należałoby wybudować większy, przyszkolny parking.

Główną instytucją kulturalną Gminy Narew jest **Narwiański Ośrodek Kultury**, mający swoją siedzibę w Narwi przy ulicy Mickiewicza. NOK organizuje w gminie wiele różnych imprez kulturalnych i sportowych, z których jako najważniejsze

to: Dni Narwi, ekumeniczny koncert muzyki chrześcijańskiej, ekumeniczne spotkania kolędnicze, mistrzostwa Gminy Narew w różnych konkurencjach sportowych (biegi przełajowe, szachy, warcaby, tenis stołowy, piłka nożna, piłka siatkowa), cykl spotkań z kulturą i tradycją ludową pod hasłem "Żywie jaszczę tradycja".

Główne wydarzenia kulturalne odbywają się w małym amfiteatrze położonym obok stadionu sportowego w Narwi oraz na terenie nad rzeką Narew. ***Właśnie to miejsce nad rzeką Narew wymaga w najbliższych latach zagospodarowania i stworzenia tam małej infrastruktury.***



Rys. 8 Dni Narwi 2004 oraz wieczornica „Żywie jaszczę tradycja”
– spotkanie wielkanocne w Tyniewiczach Dużych

Przy Narwiańskim Ośrodku Kultury działają zespoły, które reprezentują gminę na imprezach kulturalnych w kraju i za granicą: chór młodzieżowy Ramonka z Łosinki, zespół ludowy Krywczanki z Krzywca, chór dziecięcy Zaranoczka z Łosinki, duet Maria Chilimoniuk i Jerzy Domań z Narwi oraz zespół taneczny i wokalny NOK.

Narwiański Ośrodek Kultury zarządza zajazdem „Pod Akacją”, który stanowi główną bazę noclegową gminy. Posiada on 42 miejsca noclegowe dostępne dla turystów i gości przez cały rok. Dzięki tej działalności NOK pozyskuje dodatkowe środki na organizowanie imprez kulturalnych w Gminie Narew. ***Budynek zajazdu „Pod Akacją” w Narwi wymaga remontu elewacji zewnętrznej oraz częściowo stolarki okiennej i drzwiowej.***

Drugą instytucją kultury jest Gminna Biblioteka Publiczna mieszcząca się przy ulicy Mickiewicza. Biblioteka służy rozwijaniu i zaspokajaniu potrzeb czytelniczych mieszkańców gminy oraz upowszechnianiu wiedzy i rozwoju kultury. Gminna Biblioteka Publiczna ma swoją główną siedzibę w Narwi, a także posiada dwie filie w

Łosince i Trześciance. Według danych na koniec roku 2006, biblioteka w Narwi posiadała ponad 12 tysięcy woluminów (na oddziałach dla dorosłych i dla dzieci), z których korzysta ponad 400 czytelników.

Od 2003 roku biblioteka rozpoczęła tworzenie katalogu komputerowego. Biblioteka dąży do jak najszybszej komputeryzacji całej placówki, co umożliwi czytelnikom sprawniejsze wyszukiwanie materiałów na określone tematy.



Rys. 9 Gminna Biblioteka Publiczna w Narwi oraz Gminne Centrum Kształcenia na odległość „Wioska Internetowa” w bibliotece w Narwi

W 2003 roku czytelnicy uzyskali możliwość dostępu do Internetu. Obecnie w bibliotece istnieje powszechny punkt dostępu do Internetu, który zainicjował swoją działalność 15 marca 2004 roku. Powstał on w ramach ogólnopolskiej akcji Ikonk@, zaś sprzęt komputerowy przekazała Fundacja Nowoczesna Polska. Bezpłatnie skorzystać z Internetu mogą tu wszyscy mieszkańcy gminy oraz turyści i goście odwiedzający Gminę Narew. W roku 2008 w bibliotece w Narwi otwarto kolejną nowoczesną pracownię komputerową w ramach ogólnopolskiego projektu „Wioska Internetowa – Gminne Centrum Kształcenia”. Jest to placówka o charakterze oświatowym, zapewniająca możliwość ustawicznego kształcenia w formie on-line celem uzupełnienia lub podwyższenia poziomu wiedzy i kwalifikacji.

Gminna Biblioteka Publiczna organizuje także liczne imprezy kulturalne dla mieszkańców Gminy Narew, które odbywają się głównie w budynku biblioteki. ***Budynek biblioteki w Narwi wymaga w najbliższym czasie remontu elewacji zewnętrznej oraz zagospodarowania terenu wokół budynku.***

Mieszkańcy Narwi mogą korzystać z pomocy społecznej w Gminnym Ośrodku Pomocy Społecznej w Narwi zlokalizowanego w budynku urzędu gminy, który

pracuje od poniedziałku do piątku. W miejscowości Narew funkcjonuje także gminny ośrodek zdrowia, znajdujący się przy ulicy Kościelnej, w którym mieszkańcy całej Gminy Narew mogą skorzystać z pomocy lekarza. Pacjenci są przyjmowani przez dwóch lekarzy od poniedziałku do piątku.

W miejscowości Narew zlokalizowana jest siedziba władz Gminy Narew – Wójta Gminy Narew. Urząd Gminy Narew zlokalizowany jest przy ulicy Mickiewicza i przyjmuje interesantów od poniedziałku do piątku. W budynku urzędu mieści się także siedziba Urzędu Stanu Cywilnego oraz Gminnego Ośrodka Pomocy Społecznej. W budynku urzędu gminy znajduje się sala konferencyjna, w której odbywają się sesje Rady Gminy Narew, zebrania wiejskie, a także inne ważne spotkania.

Budynek urzędu gminy przeszedł w ostatnim czasie modernizację dachu, stolarki okiennej oraz elewacji zewnętrznej..

3.4. Infrastruktura techniczna

Infrastruktura drogowa

Głównym szlakiem komunikacyjnym miejscowości Narew jest droga wojewódzka nr 685 o nawierzchni bitumicznej, asfaltowej, która w granicach miejscowości Narew posiada długość około 3400mb. Droga nr 685 dzieli się w Narwi na dwa odcinki: ulicę Bielską, która jest jedną z dwóch najważniejszych ulic miejscowości oraz obwodnicę miejscowości w kierunku miasta powiatowego Hajnówka. Stan techniczny drogi na ulicy Bielskiej jest dobry, natomiast na obwodnicy jest nieco gorszy i w najbliższym czasie wymaga remontu. Ulica Bielska przeszła w roku 2006 przebudowę nawierzchni (podczas budowy kanalizacji sanitarnej), zaś w latach 2007-2009 były remontowane chodniki. Zarządcą i administratorem drogi jest Wojewódzki Zarząd Dróg w Białymstoku.

W miejscowości Narew znajduje się także krótki odcinek drogi powiatowej nr 03643 prowadzącej z Narwi do Bielska Podlaskiego o długości około 200 mb i nawierzchni bitumicznej. Zarządcą i administratorem dróg powiatowych jest Powiatowy Zarząd Dróg z siedzibą w Hajnówce.

W Narwi znajdują się ponadto 33 ulice będące drogami gminnymi o łącznej długości około 12 km. Najważniejszą, najdłuższą i najczęściej uczęszczaną drogą gminną są ulice Mickiewicza i Białowieska o nawierzchni bitumicznej i długości około 1700 mb, które w najbliższym czasie wymaga remontu nawierzchni oraz chodnika. Przy ulicach tych zlokalizowane są instytucje publiczne gminy oraz największe podmioty gospodarcze.

Spośród wszystkich dróg gminnych przeważają drogi o nawierzchni utwardzonej bitumicznej – 52%, tym nie mniej jest też spory odsetek dróg gruntowych nieutwardzonych – 37%. **Obecnie remontu najbardziej wymagają ulice Mickiewicza, Białowieska oraz Żeromskiego.**

Infrastruktura zaopatrzenia w wodę

Stacja uzdatniania wody w miejscowości Narew jest nowoczesną i w pełni zautomatyzowaną stacją wodociągową, oddaną do użytkowania w roku 2006. Woda jest pobierana przez 24 h na dobę z przeznaczeniem na potrzeby socjalno – bytowe mieszkańców wsi: Narew, Makówka, Chrabostówka, Kutowa, Waśki, Skaryszewo, Doratynka, Kaczały, Janowo, Gradoczno. Maksymalna wydajność stacji wynosi 74 m³/h. Cały proces technologiczny uzdatniania wody jest w pełni zautomatyzowany poprzez energooszczędne układy sterowania.



Rys. 10 Stacja uzdatniania wody oraz oczyszczalnia ścieków w miejscowości Narew

W miejscowości Narew woda doprowadzona jest do gospodarstw domowych poprzez sieć wodociągową o łącznej długości około 13000 mb. Wykonanych jest w sumie około **480** przyłączy wodociągowych do gospodarstw domowych. Gmina Narew posiada ważne do 31 maja 2012 roku pozwolenie wodno-prawne na

korzystanie z wód w miejscowości Narew. Inwestycja przebudowy stacji uzdatniania wody została dofinansowana ze środków Unii Europejskiej z programu Phare 2003.

Infrastruktura odprowadzania i oczyszczania ścieków

Miejscowość Narew posiada nowoczesną mechaniczno-biologiczną oczyszczalnię ścieków o przepustowości $Q_{sr}=322m^3/dobę$ opartą na reaktorze SBR Biogest. Oczyszczalnia w Narwi jest w stanie przyjąć ścieki ze wszystkich miejscowości gminy Narew. Obecnie do oczyszczalni podłączone są jedynie gospodarstwa domowe z miejscowości Narew. Gmina Narew posiada ważne do 31 maja 2012 roku pozwolenie wodno-prawne na odprowadzanie oczyszczonych ścieków do rzeki Narew. Ścieki z gospodarstw domowych miejscowości Narew odprowadzane są do oczyszczalni poprzez sieć kanalizacyjną o łącznej długości około 14000 m. W sumie około 360 gospodarstw domowych posiada podpisane umowy na odbiór i oczyszczanie ścieków. W części gospodarstw istnieją też bezodpływowe zbiorniki ścieków. Inwestycja budowy kanalizacji sanitarnej w Narwi była prowadzona w latach 2005-2006 i została sfinansowana z Europejskiego Funduszu Rozwoju regionalnego w ramach Zintegrowanego Programu Operacyjnego Rozwoju Regionalnego.

Gmina Narew planuje w przyszłości budowy dodatkowej sieci wodociągowej oraz dodatkowej sieci kanalizacyjnej na ulicach Ogrodowa i Gnilica w Narwi.

Odprowadzanie odpadów stałych

W gminie Narew odpady stałe składowane są na wysypisku komunalnym o powierzchni 2,76 ha położonym niedaleko miejscowości Narew. Wysypisko wypełnione jest w około 17% i mogą z niego korzystać wszyscy mieszkańcy gminy. Wyposażone jest ono w niezbędne urządzenia takie jak waga, brodzik, piezometr oraz ładowarko-ugniatarka i jako jedno z nielicznych spełnia niezbędne wymagania do jego funkcjonowania.

Dodatkowo gospodarstwa w gminie Narew posiadają podpisane umowy z firmami świadczącymi usługi odbioru odpadów stałych. Zgodnie z ewidencją umów zawartych na odbieranie odpadów komunalnych od właścicieli nieruchomości, w miejscowości Narew właściciele gospodarstw podpisali takie umowy z firmą MPO

Białystok (85 umów) oraz z firmą PUK Hajnówka (113 umów). Problem nadal stanowią dzikie wysypiska odpadów, zajmujące przeważnie wyrobiska poeksploatacyjne.

Infrastruktura energetyczna i telekomunikacyjna

Miejscowość Narew jest całkowicie zelektryfikowana – wszystkie gospodarstwa domowe posiadają przyłącza elektroenergetyczne. Zarządcą infrastruktury elektroenergetycznej jest Zakład Energetyczny w Bielsku Podlaskim. W miejscowości Narew wzdłuż głównych dróg rozmieszczone są słupy oświetleniowe. ***Obecnie infrastruktura oświetleniowa jest dość przestarzała i gmina ponosi bardzo duże koszty oświetlenia miejscowości. Powoduje to, iż gmina zmuszona jest do oszczędności, przez co oświetlenie uliczne nie jest włączone w pełnym wymiarze. Taki stan rzeczy pogarsza stan bezpieczeństwa w miejscowości Narew i powoduje liczne protesty mieszkańców wsi. Problem ten dotyczy szczególnie oświetlenia centrum Narwi oraz głównych ulic: Bielskiej (droga wojewódzka), Mickiewicza oraz Białowieska, gdzie odbywa się największy ruch pieszych i pojazdów. Wymiana oświetlenia ulicznego w Narwi stanowi ważne zadanie do realizacji – zaplanowane do wykonania w roku 2010.***

W Narwi przebiega linia telekomunikacyjna oraz znajduje się centrala telefoniczna, której właścicielem jest Telekomunikacja Polska S.A. Ponadto w Narwi działa także drugi operator – Multimedia Polska Wschód. W sumie obaj operatorzy świadczą usługi telekomunikacyjne dla około 400 abonentów telefonii stacjonarnej. Centrala TP SA zapewnia ponadto usługi szerokopasmowego dostępu do Internetu (Neostrada, DSL). Niestety w Narwi brakuje drugiego, konkurencyjnego operatora świadczącego usługi szerokopasmowego dostępu do Internetu.

Miejscowość Narew pokryta jest także zasięgiem telefonii komórkowej GSM praktycznie wszystkich krajowych operatorów.

W Narwi funkcjonują dwie kotłownie zasilane biomasą (osiedlowa oraz przyszkolna), które doprowadzają energię cieplną do budynku szkoły oraz do bloków zlokalizowanych na osiedlu przy ulicy Mickiewicza. Zarządcą kotłowni jest Referat Gospodarki Komunalnej i Rolnictwa Urzędu Gminy Narew.

3.5. Gospodarka i rolnictwo

W miejscowości Narew funkcjonuje **62 podmioty gospodarcze**, które prowadzą głównie działalność produkcyjną, handlową oraz usługową, zgodnie z danymi z ewidencji działalności gospodarczej Urzędu Gminy Narew, na dzień 10 października 2008 roku. Największym przedsiębiorcą w Narwi jest firma **Pronar Spółka z o.o.**, która produkuje nowoczesne ciągniki rolnicze od małych do największych oraz przyczepy i maszyny rolnicze. Firma specjalizuje się również w produkcji obręczy do kół pojazdów, wyrobów z tworzyw sztucznych, produkcji elementów hydraulicznych i pneumatycznych oraz handlu. Posiada liczną sieć sklepów spożywczych i stacji paliw oraz prowadzi inne rodzaje działalności gospodarczej. Jest to fenomen gospodarczy, ponieważ w czasach kryzysowych Pronar systematycznie rozbudowywała zakłady i zwiększała zatrudnienie. Obecnie w firmie Pronar zatrudnionych jest około 1600 osób, nie tylko mieszkańców gminy, ale też dojeżdżających z Białegostoku, Bielska Podlaskiego, Hajnówki oraz sąsiednich gmin. Firma współpracuje z wieloma partnerami zagranicznymi.

Najważniejsze podmioty z miejscowości Narew opisano w tabeli 2.

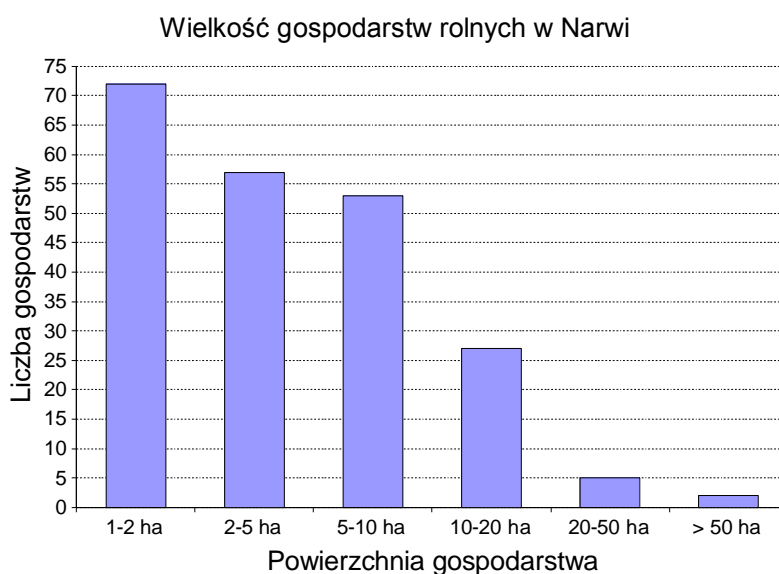
Tab. 2 Najważniejsze podmioty gospodarcze działające w miejscowości Narew.

Lp.	Nazwa podmiotu	Profil działalności
1.	PRONAR Spółka z o.o.	Produkcja ciągników i maszyn rolniczych, produkcja felg, elementów hydraulicznych, tworzyw sztucznych, stali, handel paliwami płynnymi i inne.
2.	PPH NARMET	Produkcja kotłów C.O. zasilanych biomasą oraz handel nawozami, paszami i materiałami budowlanymi
3.	Martyniuk Nina	Usługi transportowe
4.	KAMBET Korobkiewicz Adam	Produkcja pomników, wyrobów betonowych i z kamienia
5.	TRANS-BET Alimowski Witalis	Produkcja i sprzedaż wyrobów budowlanych, usługi transportowe
6.	PPH KOTNAR Jerzy Kuprianowicz	Produkcja kotłów C.O.
7.	ZUW BERNARD Ostaszewski Józef Bernard	Roboty budowlane, sprzedaż materiałów budowlanych
8.	Bank Spółdzielczy w Narwi	Usługi bankowe

Zródło: Ewidencja działalności gospodarczej Urzędu Gminy Narew

W miejscowości Narew znajduje się 7 sklepów spożywczych oraz 6 sklepów przemysłowych. Ponadto w Narwi zlokalizowane są 3 bary, 2 apteki oraz 1 stacja paliw zlokalizowana przy obwodnicy Narwi.

W miejscowości Narew spośród 470 gospodarstw domowych, **216 gospodarstw posiada użytki rolne**, co stanowi około 46% wszystkich gospodarstw. Zgodnie z ewidencją podatkową Urzędu Gminy Narew w Narwi zarejestrowanych jest **243 rolników**. Charakterystykę gospodarstw rolnych pod względem wielkości gospodarstwa prezentuje rysunek 11.



Rys. 11 Charakterystyka gospodarstw rolnych pod względem wielkości gospodarstwa
Źródło: Ewidencja podatkowa Urzędu Gminy Narew

W strukturze gospodarstw rolnych najwięcej jest gospodarstw małych o powierzchni od 1 do 2 ha – 72 gospodarstwa. W Narwi istnieje też 57 gospodarstw o powierzchni od 2 do 5 ha oraz 53 gospodarstwa o powierzchni od 5 do 10 ha. Łączna powierzchnia wszystkich gospodarstw rolnych w wynosi **1560 ha**, z czego grunty orne łąki i pastwiska zajmują **1351 ha**, natomiast lasy – **209 ha** (źródło: ewidencja podatkowa Urzędu Gminy Narew). Grunty rolne w obrębie miejscowości Narew posiadają również osoby zamieszkałe w innych miejscowościach.

Charakterystyka wszystkich gruntów w obrębie geodezyjnym nr 24 (Narew), zgodnie z ewidencją gruntów prowadzoną przez Starostwo Powiatowe w Hajnówce przedstawiona jest w tabeli 3.

Tab. 3 Charakterystyka gruntów w obrębie geodezyjnym nr 24 (Narew)

Lp.	Wyszczególnienie	Klasy	Powierzchnia
<i>Grunty rolne i lasy</i>			1 932,5447
1.	Użytki orne	IIIb, IVa, IVb, V, VI	502,7752
2.	Łąki	IV, V, VI	511,4541
3.	Pastwiska	IV, V, VI	203,8738
4.	Lasy i zakrzaczenia	V, VI	714,4416
<i>Pozostałe grunty</i>			258,3885
5.	Tereny budowlane	-	37,0641
6.	Drogi	-	99,0273
7.	Kopalnie	-	2,4000
8.	Wody płynące	-	22,7300
9.	Nieużytki	-	97,1671
RAZEM			2 190,9332

Zródło: Ewidencja gruntów Starostwa Powiatowego w Hajnówce

Jako główne rodzaje zasiewów i ziemiopłodów uprawianych na tym terenie wymienić można zboża (łącznie z kukurydzą), ziemniaki, rośliny przemysłowe (buraki cukrowe, rzepak), rośliny pastewne oraz warzywa.

Według danych Powiatowego Urzędu Pracy w Hajnówce z grudnia 2009 roku stopa bezrobocia w powiecie hajnowskim wynosiła w tym okresie **11,1%** i była niższa od stopy bezrobocia w województwie (12,6%) oraz od stopy bezrobocia kraju (11,9%). W latach 2005-2008 stopa bezrobocia w powiecie hajnowskim spadła do 6,5% w miesiącu wrześniu 2008 roku, by w końcu roku 2009 wzrosnąć ponownie do poziomu 11,1%. Zmiany stopy bezrobocia w powiecie hajnowskim w latach 2009 (na koniec roku) przedstawia tabela 4.

Tab. 4 Stopa bezrobocia w powiecie hajnowskim w latach 2005-2009

Lata	2005	2006	2007	2008	2009
Stopa bezrobocia	11,9	10,1	7,4	8,2	11,1

W gminie Narew na koniec stycznia 2010 roku odnotowano **197 bezrobotnych**, w tym 80 kobiet (dane Powiatowego Urzędu Pracy w Hajnówce). 38 osób bezrobotnych to ludzie młodzi do 25 roku życia, zaś 94 osoby to ludzie długotrwale bezrobotni. Dane te nie uwzględniają osób bezrobotnych, biernych

zawodowo i nie zarejestrowanych w Powiatowym Urzędzie Pracy – bezrobocie ukryte. Istnieje ono we wszystkich miejscowościach gminy.

Dzięki funkcjonującym na terenie Gminy Narew zakładom pracy (szczególnie dzięki zakładom firmy Pronar Spółka z o.o.), mieszkańcy gminy nie mieli w latach ubiegłych zbyt dużych problemów ze znalezieniem pracy. W roku 2009 z uwagi na ogólnoswiatowy kryzys zakłady pracy dokonywały pewnej redukcji zatrudnienia, co przyczyniło się do wzrostu bezrobocia.

3.6. Turystyka

Głównym walorem turystycznym miejscowości Narew jest **przepływająca rzeka Narew** oraz położone w bliskim sąsiedztwie wsi lasy **Puszczy Białowieskiej**. W Narwi turyści mogą dodatkowo obejrzeć zabytkowe obiekty architektury sakralnej (kościół, cerkiew, stary cmentarz żydowski). Przez miejscowość przebiega kilka szlaków turystycznych:

- Szlak Świątyni Prawosławnych promujący kulturę prawosławia ziemi podlaskiej
- Szlak „Do Puszczy Ładzkiej”
- Szlak prowadzący do Krainy Otwartych Okiennic
- Białowieski Szlak Transgraniczny.

Trzy ostatnie szlaki zostały wyznaczone w ramach projektu „Rozwój turystyki transgranicznej w regionie Puszczy Białowieskiej”, realizowanego przez Starostwo Powiatowe w Hajnówce – partnerem projektu była Gmina Narew.



Rys. 12 Muzeum Wsi w Narwi

Główną bazę noclegową dla turystów stanowi **Zajazd „Pod Akacją”** w Narwi, który dysponuje 42 miejscami noclegowymi. Turyści przybywający do Narwi mogą zatrzymać się także w kilku kwaterach agroturystycznych zlokalizowanych w Narwi lub pobliskich miejscowościach: Skaryszewo, Puchły, Gramotne, Hajdukowszczyzna.

Ważną atrakcją turystyczną miejscowości Narew jest prywatne **„Muzeum Wsi”** znajdujące się na ulicy Dąbrowskiego. Właściciel muzeum gromadzi w nim różne stare narzędzia i przedmioty wpisane niegdyś w życie wsi.

Ważnym zasobem gminy Narew jest teren położony nad rzeką Narew, który wymaga zagospodarowania właśnie pod kątem rozwoju turystyki. Gmina Narew posiada koncepcję zagospodarowania tego terenu, polegającą na budowie tam małej infrastruktury turystycznej. W roku 2011 planowana jest budowa obozowiska dla spływów kajakowych w Narwi.

3.7. Kapitał społeczny

W miejscowości Narew działa kilka zespołów zrzeszonych przy Narwiańskim Ośrodku Kultury: zespół wokalny, duet Maria Chilimoniuk i Jerzy Doman oraz teatr „Pozytyw”. Ponadto przy NOK od roku 2008 reaktywował się Klub Seniora, który przeprowadza liczne spotkania z okazji różnych uroczystości. Narwiański Ośrodek Kultury oraz Gminna Biblioteka Publiczna organizują liczne cykle warsztatów poświęcone sztuce ludowej oraz odtwarzaniu dawnych tradycji i zwyczajów, w których bardzo chętnie uczestniczy młodzież oraz starsi mieszkańcy.

W Narwi swoją siedzibę ma **Ludowy Klub Sportowy Iskra Narew**, który działa na zasadzie stowarzyszenia i jego statutowym zadaniem jest szerzenie kultury fizycznej i sportu w Gminie Narew. Klub sportowy ISKRA jest klubem piłkarskim i posiada on dwie drużyny: seniorów grających w IV lidze (grupa podlaska) oraz juniorów młodszych grających w klasie juniorów młodszych województwa podlaskiego. Drużyny te rozgrywają swoje mecze na stadionie sportowym w Narwi.

Ochotnicza Straż Pożarna w Narwi czuwa nad bezpieczeństwem wsi oraz innych miejscowości w Gminie Narew i przeciwdziała zagrożeniom wynikającym z nieszczęśliwych zdarzeń losowych. Jednostka z Narwi posiada własną strażnicę położoną w centrum miejscowości przy ulicy Mickiewicza oraz świetlicę na rynku w

Narwi. Na wyposażeniu OSP Narew znajduje się strażacki wóz bojowy oraz inny niezbędny sprzęt strażacki. OSP Narew liczy 39 członków, w tym 4 naczelników OSP oraz 3 operatorów sprzętu. W skład Ochotniczej Straży Pożarnej w Narwi wchodzi również 10 członków honorowych.

W Narwi swoją siedzibę ma **Parafia p.w. Wniebowzięcia Najświętszej Marii Panny i Św. Stanisława Biskupa Męczennika** – jedyna parafią rzymskokatolicka Gminy Narew. Proboszczem parafii jest obecnie *ks. Zbigniew Niemyski*. Parafia jest siedzibą dekanatu hajnowskiego w diecezji drohiczyńskiej, a w jej skład wchodzi wszystkie miejscowości leżące w Gminie Narew oraz niektóre miejscowości należące do gmin Zabłudów, Michałowo, Hajnówka i Czyże. Do głównych świąt parafialnych w Narwi zaliczyć należy: Św. Stanisława Biskupa i Męczennika (8 maja), Matki Bożej z Góry Karmel – Szkaplerzna (16 lipca) oraz Wniebowzięcie NMP (15 sierpnia).

Obecnie Parafia Rzymskokatolicka w Narwi realizuje projekt polegający na wykonaniu placu parkingowego przy kościele w Narwi. Projekt uzyskał dofinansowanie w ramach działania „Odnowa i rozwój wsi” PROW 2007-2013. ***Kościół rzymskokatolicki w Narwi wymaga obecnie pilnego i gruntownego remontu pokrycia dachowego, gdyż wykonane wcześniej pokrycie gontem jest nieszczerne. Planowane jest wykonanie pokrycia dachowego z blachy miedzianej.***

Parafia Prawosławna Podwyższenia Krzyża Świętego w Narwi jest największą parafią prawosławną Gminy Narew. Proboszczem parafii jest *ks. mitrat Bazyle Roszczenko*, który pełni jednocześnie funkcję dziekana dekanatu narewskiego diecezji warszawsko - bielskiej. W skład parafii wchodzi następujące miejscowości: Narew, Bruszkowszczyzna, Chrabostówka, Cimochoy, Cisy, Doratynka, Gorędy, Hajdukowszczyzna, Gramotne, Kaczały, Makówka, Nowosiółki, Odrynki, Paszkowszczyzna, Podwaśki, Rohozy, Rybaki, Skaryszewo, Waniewo oraz Waśki. Główne święta parafialne odbywają się 23 lipca (Antoniego Pieczerskiego), 27 września (Podwyższenie Krzyża Świętego) oraz 4 listopada (Matki Bożej Kazańskiej). Cerkiew parafialna w Narwi wymaga remontu elewacji zewnętrznej oraz pokrycia dachowego (malowanie).

3.8. Analiza zasobów miejscowości

Zasoby to wszelkie elementy materialne i niematerialne wsi i otaczającego ją obszaru, które mogą być wykorzystane obecnie lub w przyszłości w budowaniu oraz realizacji publicznych bądź prywatnych przedsięwzięć odnowy wsi. W analizie zasobów miejscowości Narew uwzględniono następujące kategorie zasobów, które zostały scharakteryzowane na etapie opisu miejscowości i inwentaryzacji jej zasobów.

Uwzględniono następujące elementy:

- Środowisko przyrodnicze.
- Dziedzictwo kulturowe i historyczne.
- Obiekty i tereny.
- Infrastruktura społeczna
- Infrastruktura techniczna
- Gospodarka i rolnictwo.
- Kapitał społeczny.

Tab. 5 Charakterystyka zasobów miejscowości Narew

Rodzaj zasobu	Znaczenie zasobu			
	Brak	Małe	Średnie	Duże
Środowisko przyrodnicze				
Walory krajobrazu			X	
Walory klimatu (mikroklimat, wiatr)		X		
Walory szaty roślinnej (np. runo leśne)		X		
Cenne przyrodniczo obszary lub obiekty				X
Świat zwierzęcy (ostoje, siedliska)			X	
Osobliwości przyrodnicze		X		
Wody powierzchniowe (cieki, rzeki, stawy)				X
Dziedzictwo kulturowe i historyczne				
Osobliwości kulturowe (np. gwara)				X
Zabytki				X
Miejsca i przedmioty kultu			X	
Święta, odpusty				X
Tradycje, obrzędy				X
Zespoły artystyczne			X	
Legendy, podania, fakty historyczne			X	
Ważne postacie historyczne		X		

Rodzaj zasobu	Znaczenie zasobu			
	Brak	Małe	Średnie	Duże
Obiekty i tereny				
Działki pod zabudowę mieszkaniową			X	
Walory architektury wiejskiej			X	
Walory zagospodarowania przestrzennego				X
Działki pod zakłady usługowe i przemysłowe		X		
Tradycyjne obiekty wiejskie (kuźnie, młyny)	X			
Miejsca spotkań publicznych (świetlice)				X
Miejsca sportu i rekreacji				X
Atrakcje turystyczne				X
Infrastruktura społeczna				
Szkoła				X
Domy kultury, biblioteki				X
Placówki opieki społecznej i ośrodki zdrowia				X
Infrastruktura techniczna				
Infrastruktura drogowa			X	
Infrastruktura wodno – kanalizacyjna			X	
Infrastruktura odprowadzania odpadów stałych			X	
Infrastruktura energetyczna i telekomunikacyjna			X	
Gospodarka i rolnictwo				
Specyficzne produkty (hodowle, uprawy)	X			
Kwatery agroturystyczne		X		
Znane firmy produkcyjne i zakłady usługowe				X
Możliwe do wykorzystania odpady produkcyjne	X			
Ludzie, instytucje, organizacje społeczne				
Ochotnicza Straż Pożarna				X
Parafie				X
Stowarzyszenia			X	
Zespoły artystyczne			X	

Charakterystyka zasobów miejscowości Narew pozwala na określenie mocnych i słabych stron wsi, w kontekście potencjalnych, przyszłych inwestycji.

4. ANALIZA MOCNYCH I SŁABYCH STRON – SWOT

W celu określenia mocnych i słabych stron miejscowości Narew wykorzystano bardzo wygodne narzędzie planistyczne, jakim jest analiza SWOT. Jest to analiza mająca na celu przeprowadzenie inwentaryzacji zasobów oraz ustalenie słabych i mocnych stron miejscowości oraz najbliższego otoczenia społeczno-gospodarczego, infrastrukturalnego i przyrodniczego, które przekłada się bezpośrednio na szanse oraz zagrożenia wsi w okresie kilku najbliższych lat.

Mocne strony miejscowości Narew to:

1. Korzystne położenie terytorialne (wzdłuż głównego szlaku komunikacyjnego gminy, bliskość stolicy województwa Białegostoku oraz miast powiatowych Hajnówka i Bielsk Podlaski).
2. Duże walory środowiska przyrodniczego (rzeka Narew, bliskość lasów Puszczy Białowieskiej).
3. Bardzo dobre uzbrojenie wsi w podstawową infrastrukturę techniczną (wodociąg, kanalizacja, energetyka, telekomunikacja).
4. Duża liczba działających podmiotów gospodarczych, w tym firma Pronar zatrudniająca około 1600 osób.
5. Zabytki drewnianej architektury sakralnej oraz wiejskiej.
6. Duże tradycje historyczne i obrzędy ludowe.
7. Przebiegający przez wieś Szlak Świątyń Prawosławnych oraz inne szlaki turystyczne.
8. Lokalizacja siedziby władz gminy.
9. Działające instytucje kultury (ośrodek kultury, biblioteka).
10. Dobrze wyposażone zespół szkolno-przedszkolny oraz publiczne gimnazjum.
11. Punkty bezpłatnego dostępu do Internetu w bibliotece.
12. Baza noclegowa w Zajeździe „Pod Akacją”.
13. Prężnie działające Muzeum Wsi.
14. Działający ośrodek zdrowia i ochotnicza straż pożarna.

Słabe strony miejscowości Narew to:

1. Duży odsetek ludzi starszych w strukturze demograficznej wsi.
2. Mała liczba dużych gospodarstw rolnych.
3. Mała liczba kwater agroturystycznych.
4. Problemy społeczne: bezrobocie ukryte, alkoholizm.
5. Niezagospodarowany teren gminny nad rzeką Narew.
6. Wymagające częściowego remontu droga wojewódzka (obwodnica).
7. Wymagająca remontu ulice Mickiewicza, Białowieska i Żeromskiego.
8. Wymagające częściowego remontu (termomodernizacja) budynki instytucji publicznych.
9. Wymagające remontu zabytkowe obiekty sakralne.
10. Przestarzałe i nieefektywne ekonomicznie oświetlenie uliczne.
11. Brak konkurencji na rynku szerokopasmowego dostępu do Internetu.
12. Niewielki w stosunku do potrzeb budżet Gminy Narew.

Szanse miejscowości Narew:

1. Możliwość wykorzystania środków Unii Europejskiej na rozwój miejscowości.
2. Projekty współpracy z innymi miejscowościami w kraju i za granicą.
3. Rozwój turystyki oraz agroturystyki w powiecie hajnowskim.

Zagrożenia miejscowości Narew:

1. Wzrost patologii społecznych.
2. Niewielkie perspektywy dla dynamicznego zawodowego rozwoju młodego pokolenia.
3. Opóźnienia we wdrażaniu funduszy Unii Europejskiej.

5. PRIORYTETY ROZWOJU MIEJSCOWOŚCI

Aby określić zadania inwestycyjne i harmonogram ich realizacji określone zostały priorytety rozwoju miejscowości Narew, do których zaliczono:

1. Konieczność budowy lub przebudowy wszystkich ulic w Narwi wymagających remontu (w szczególności Mickiewicza, Białowieskiej oraz Żeromskiego).
2. Modernizacja oświetlenia ulicznego w Narwi.
3. Konieczność wykonania termomodernizacji budynków użyteczności publicznej (szkoła, ośrodek kultury)
4. Konieczność remontu elewacji budynku gminnej biblioteki w Narwi oraz zagospodarowanie terenu wokół biblioteki.
5. Przebudowa parkanu oraz zagospodarowanie placu postojowego przy kościele parafialnym w Narwi.
6. Konieczność remontu zabytkowych obiektów sakralnych w Narwi (kościół oraz cerkiew)
7. Zagospodarowanie terenu gminnego nad rzeką Narew do celów turystycznych i kulturalnych.
8. Budowa solidnej bazy sportowo – rekreacyjnej.
9. Wyznaczenie trasy rowerowej Polski Wschodniej przez miejscowość Narew
10. Rozbudowa parkingu przy szkole w Narwi.
11. Przebudowa przystanków autobusowych.
12. Budowa dodatkowych sieci wodociągowych i kanalizacyjnych.

Kolejność realizacji poszczególnych zadań jest uzależniona od posiadania odpowiednich dokumentacji i uzgodnień prawnych (w tym dokumentacji technicznych i kosztorysów) oraz od posiadania lub uzyskania odpowiednich środków finansowych na realizację zadań.

Obecnie do zadań, na które Gmina Narew posiada dokumentacje techniczne i kosztorysy zaliczyć można: modernizacja oświetlenia ulicznego w Narwi, remont ulicy Żeromskiego w Narwi, budowa kanalizacji sanitarnej oraz sieci wodociągowej na ulicach Ogrodowa i Gnilica oraz budowa obozowiska dla spływów kajakowych

nad rzeką Narew. Opracowywana jest również dokumentacja techniczna i kosztorysy na remont chodnika na ulicy Mickiewicza i budowę chodnika na ulicy Białowieskiej oraz przebudowę nawierzchni ulic Mickiewicza oraz Białowieskiej.

Zadanie remontu chodnika na ulicy Mickiewicza oraz budowy chodnika na ulicy Białowieskiej może zostać sfinansowane w ramach działania „Odnowa i rozwój wsi” objętego PROW na lata 2007-2013. Opisana w podrozdziale 2.5 charakterystyka tego obszaru, położenie oraz cechy funkcjonalno – przestrzenne wykazały, iż jest to obszar skupiający zdecydowaną większość mieszkańców Narwi oraz instytucji publicznych i podmiotów gospodarczych, obciążony dużym ruchem pieszych i pojazdów. Posiada on zatem szczególne znaczenie dla zaspokojenia potrzeb mieszkańców. Inwestycja remontu chodnika na ulicy Mickiewicza oraz budowa chodnika na ulicy Białowieskiej wpisuje się w § 4 ust. 5 Rozporządzenia Ministra Rolnictwa i Rozwoju Wsi z dnia 14 lutego 2008 roku w sprawie szczegółowych warunków i trybu przyznawania pomocy finansowej w ramach działania „Odnowa i rozwój wsi” objętego PROW na lata 2007-2013.

Zadanie budowy obozowiska dla spływów kajakowych w Narwi realizowane będzie w ramach współpracy ze Stowarzyszeniem Gmin Górnej Narwi. Projekt dofinansowany zostanie z Programu Infrastruktura i Środowisko w ramach projektu „Zmniejszenie presji ruchu turystycznego na obszary chronione Doliny Górnej Narwi”.

6. ZADANIA PLANOWANE DO REALIZACJI NA LATA 2010 – 2017.

6.1. Charakterystyka planowanych inwestycji

W latach 2010 – 2017 w miejscowości Narew planowany jest do zrealizowania szereg inwestycji, przyczyniających się do rozwoju i odnowy wsi, a także poprawiających warunki życia mieszkańców.

1. Modernizacja oświetlenia ulicznego w Narwi.

Inwestor: Gmina Narew

Cel: Poprawa jakości życia mieszkańców poprzez poprawę jakości i wydłużenie czasu oświetlenia oraz poprawę bezpieczeństwa miejscowości.

Zakres prac: Wymiana żarówek na żarówki energooszczędne, wymiana opraw i wysięgników na istniejących słupach oświetleniowych.

Stan realizacji: Opracowana dokumentacja projektowa, kosztorys inwestorski. Inwestycja posiada uzgodnienie z Zakładem Energetycznym w Bielsku Podlaskim oraz z Podlaskim Zarządem Dróg Wojewódzkich. Obecnie przygotowywane są dokumenty do postępowania przetargowego.

2. Przebudowa chodnika na ulicach Mickiewicza i Białowieskiej.

Inwestor: Gmina Narew.

Cel: Poprawa warunków życia mieszkańców i wizerunku miejscowości Narew oraz podniesienie jej atrakcyjności turystycznej poprzez przebudowę i budowę chodników na ulicach Mickiewicza oraz Białowieska.

Zakres prac: Demontaż starych płytek chodnikowych i krawężników na ul. Mickiewicza oraz budowa nowych chodników (płytki chodnikowej, polbruk) na ulicach Mickiewicza i Białowieska (wraz z parkingiem przy szkole w Narwi).

Stan realizacji: Opracowywana dokumentacja projektowa.

3. Przebudowa nawierzchni ulic Mickiewicza i Białowieskiej.

Inwestor: Gmina Narew.

Cel: Poprawa bezpieczeństwa drogowego oraz warunków życia mieszkańców.

Zakres prac: Remont nawierzchni ulic Mickiewicza i Białowieskiej – odcinek o długości około 1700 mb.

Stan realizacji: Opracowywana dokumentacja projektowa.

4. Przebudowa ulicy Żeromskiego.

Inwestor: Gmina Narew.

Cel: Poprawa bezpieczeństwa drogowego oraz warunków życia mieszkańców.

Zakres prac: Przebudowa nawierzchni ulicy Żeromskiego wraz z dojazdem do firmy Pronar oraz przebudowa chodników.

Stan realizacji: Opracowana dokumentacja techniczna oraz kosztorys inwestorski.

5. Utwardzenie istniejącego placu postojowego przy kościele parafialnym w Narwi.

Inwestor: Parafia Rzymskokatolicka w Narwi

Cel: Zaspokojenie potrzeb mieszkańców wsi poprzez podniesienie standardu infrastruktury społecznej w miejscowości Narew.

Zakres prac: Zagospodarowanie istniejącego placu postojowego przy kościele w Narwi poprzez utwardzenie terenu kostką, zgodnie z zaleceniem konserwatora.

Stan realizacji: Opracowany projekt techniczny i kosztorys inwestorski. Przeprowadzone postępowanie przetargowe. Projekt uzyskał dofinansowanie w ramach działania „Odnowa i rozwój wsi” PROW 2007-2013 i obecnie jest w fazie realizacji.

6. Remont pokrycia dachowego na kościele parafialnym i dzwonnicy w Narwi.

Inwestor: Parafia Rzymskokatolicka w Narwi

Cel: Ochrona przed zniszczeniem zabytkowego kościoła drewnianego w Narwi wraz z dzwonnicy oraz wzmocnienie walorów kulturowych i turystycznych miejscowości.

Zakres prac: Wymiana wiórowego pokrycia dachowego na kościele parafialnym i na dzwonnicy w Narwi na blachę miedzianą.

Stan realizacji: Projekt w trakcie uzgodnień z konserwatorem zabytków.

7. Remont elewacji zewnętrznej cerkwi parafialnej w Narwi.

Inwestor: Parafia Prawosławna w Narwi

Cel: Ochrona przed zniszczeniem zabytkowej cerkwi drewnianej w Narwi oraz wzmocnienie walorów kulturowych i turystycznych miejscowości.

Zakres prac: Malowane elewacji zewnętrznej oraz pokrycia dachowego zabytkowej cerkwi parafialnej w Narwi

Stan realizacji: Zamierzenie inwestycyjne.

8. Termomodernizacja budynku zespołu szkolnego w Narwi.

Inwestor: Gmina Narew.

Cel: Obniżenie kosztów ogrzewania oraz poprawa stanu technicznego budynku użyteczności publicznej.

Zakres prac: Modernizacja instalacji centralnego ogrzewania, wymiana stolarki zewnętrznej i modernizacja wentylacji, ocieplenie stropodachu wentylowanego.

Stan realizacji: Gmina Narew posiada audyt termomodernizacyjny budynku zespołu szkolnego w Narwi.

9. Termomodernizacja budynku Narwiańskiego Ośrodka Kultury.

Inwestor: Gmina Narew.

Cel: Obniżenie kosztów ogrzewania oraz poprawa stanu technicznego budynku użyteczności publicznej.

Zakres prac: Modernizacji instalacji centralnego ogrzewania, ocieplenie stropodachu wentylowanego, ocieplenie ścian zewnętrznych.

Stan realizacji: Gmina Narew posiada audyt termomodernizacyjny budynku Narwiańskiego Ośrodka Kultury.

10. Remont elewacji budynku oraz zagospodarowanie terenu biblioteki w Narwi

Inwestor: Gmina Narew.

Cel: Poprawa stanu technicznego budynku biblioteki oraz użyteczności i estetyki terenu wokół budynku.

Zakres prac: Remont elewacji budynku biblioteki, budowa nawierzchni utwardzonej przy bibliotece wraz z systemem odwodnienia.

Stan realizacji: W roku 2009 wykonano utwardzenie placu przy bibliotece.

11. Zagospodarowanie terenu nad rzeką Narew

Inwestor: Gmina Narew

Cel: Wzmocnienie walorów turystycznych terenu nad rzeką Narew.

Zakres prac: Budowa obozowiska dla spływów kajakowych, budowa boisk sportowych (siatkówka, piłka ręczna, koszykówka), budowa placu zabaw dla dzieci, stworzenie stanowisk wędkarskich, budowa parkingu.

Stan realizacji: Gmina Narew posiada opracowaną koncepcję zagospodarowania terenu nad rzeką Narew. Obecnie opracowywana jest dokumentacja na budowę obozowiska dla spływów kajakowych, które powstanie w ramach projektu „Zmniejszenie presji ruchu turystycznego na obszary chronione Doliny Górnej Narwi”, współfinansowanego z Programu Operacyjnego Infrastruktura i Środowisko.

12. Remont parkanu przy kościele w Narwi

Inwestor: Parafia Rzymskokatolicka w Narwi

Cel: Poprawa wizerunku i estetyki centrum miejscowości Narew.

Zakres prac: Odrestaurowanie 50-letniego parkanu otaczającego kościół w Narwi.

Stan realizacji: Sporządzony kosztorys inwestorski zadania.

13. Rozbudowa parkingu przy szkole w Narwi

Inwestor: Gmina Narew

Cel: Podniesienie standardu infrastruktury technicznej w miejscowości Narew.

Zakres prac: Budowa dodatkowego, większego parkingu przy szkole w Narwi.

Stan realizacji: zamierzenie inwestycyjne.

14. Remont przystanków autobusowych

Inwestor: Gmina Narew

Cel: Podniesienie standardu podstawowej infrastruktury społecznej.

Zakres prac: Przebudowa 2 przystanków autobusowych znajdujących się w centrum Narwi oraz na osiedlu XXX-lecia w Narwi.

Stan realizacji: zamierzenie inwestycyjne.

15. Przebudowa ulic Polna Leśna i Łąkowa

Inwestor: Gmina Narew

Cel: Poprawa bezpieczeństwa drogowego oraz warunków życia mieszkańców.

Zakres prac: Przebudowa nawierzchni ulic Polna, Leśna i Łąkowa – około 400 mb.

Stan realizacji: zamierzenie inwestycyjne.

16. Przebudowa ulicy Cichej

Inwestor: Gmina Narew

Cel: Poprawa bezpieczeństwa drogowego oraz warunków życia mieszkańców.

Zakres prac: Przebudowa nawierzchni ulicy Cichej – około 500 mb.

Stan realizacji: zamierzenie inwestycyjne.

17. Budowa kanalizacji sanitarnej oraz sieci wodociągowej na ulicach Ogrodowa i Gnilica

Inwestor: Gmina Narew

Cel: Ochrona środowiska naturalnego oraz poprawa warunków życia mieszkańców poprzez rozbudowę podstawowej infrastruktury technicznej.

Zakres prac: Budowa kanalizacji sanitarnej: kanał grawitacyjny $\phi 200$ – 1319mb, kanał tłoczny $\phi 90$ – 261mb, 29 przyłączy $\phi 160$ o długości 281mb. Budowa sieci wodociągowej: sieć główna $\phi 110$ – 676mb, przyłącza $\phi 32$ – 72,6mb (21 sztuk).

Stan realizacji: Opracowany projekt techniczny oraz kosztorys inwestorski.

18. Przebudowa ulicy Stodolnej oraz Gnilica

Inwestor: Gmina Narew

Cel: Poprawa bezpieczeństwa drogowego oraz warunków życia mieszkańców.

Zakres prac: Przebudowa nawierzchni ulic Stodolna oraz Gnilca do ul. Mickiewicza – około 1000 mb.

Stan realizacji: zamierzenie inwestycyjne.

19. Przebudowa ulic na osiedlu XXX-lecia

Inwestor: Gmina Narew

Cel: Poprawa bezpieczeństwa drogowego oraz warunków życia mieszkańców.

Zakres prac: Przebudowa nawierzchni ulic na osiedlu XXX-lecia – około 1400 mb.

Stan realizacji: zamierzenie inwestycyjne.

20. Przebudowa drogi do hotelu

Inwestor: Gmina Narew

Cel: Poprawa bezpieczeństwa drogowego oraz ułatwienie dojazdu do hotelu w Narwi.

Zakres prac: Przebudowa nawierzchni drogi prowadzącej do hotelu „Zajazd Pod Akacją” – około 100 mb.

Stan realizacji: zamierzenie inwestycyjne.

21. Budowa bazy rekreacyjno-sportowej w Narwi

Inwestor: Gmina Narew

Cel: Podniesienie standardu infrastruktury społecznej w miejscowości Narew.

Zakres prac: Budowa nowej bazy rekreacyjno-sportowej w Narwi – boisko sportowe, infrastruktura towarzysząca

Stan realizacji: zamierzenie inwestycyjne.

22. Ustawienie tablicy turystycznej w centrum Narwi

Inwestor: Gmina Narew

Cel: Promocja walorów turystycznych miejscowości Narew oraz Gminy Narew.

Zakres prac: Ustawienie tablicy turystycznej w centrum Narwi przy skrzyżowaniu ulicy Mickiewicza z ulicą Bielską (droga wojewódzka).

Stan realizacji: zamierzenie inwestycyjne.

23. Wybudowanie szaletu w Narwi

Inwestor: Gmina Narew

Cel: Podniesienie standardu infrastruktury społecznej w miejscowości Narew.

Zakres prac: Budowa publicznego szaletu w miejscowości Narew.

Stan realizacji: zamierzenie inwestycyjne.

24. Przebudowa łączy wodociągowych w Narwi

Inwestor: Gmina Narew

Cel: Poprawa stanu podstawowej infrastruktury technicznej w Narwi.

Zakres prac: Wymiana wyeksploatowanych łączy wodociągowych w Narwi

Stan realizacji: zamierzenie inwestycyjne.

25. Odwodnienie ulicy Młynowej

Inwestor: Gmina Narew

Cel: Poprawa stanu podstawowej infrastruktury technicznej w Narwi.

Zakres prac: Budowa systemu odwodnienia ulicy Młynowej

Stan realizacji: zamierzenie inwestycyjne.

6.2. Koszty oraz źródła finansowania inwestycji

Tab. 6 Inwestycje w miejscowości Narew na lata 2010-2017 planowane do współfinansowania w ramach Programu Rozwoju Obszarów Wiejskich.

Lp.	Nazwa zadania	Koszt ogólny	Źródła finansowania		
			UE	Samorząd	Inne
1.	Utwardzenie istniejącego placu postojowego przy kościele parafialnym w Narwi	110 012	82 037	0	27 975
			75%	0%	25%
2.	Remont chodnika na ulicy Mickiewicza oraz budowa chodnika na ulicy Białowieskiej	480 000	295 082	184 918	0
			61%	39%	0%
3.	Remont pokrycia dachowego na kościele parafialnym i dzwonnicy w Narwi	240 000	180 000	0	60 000
			75%	0%	25%
RAZEM		830 012	557 119	184 918	87 975
			66%	25%	9%

*) Koszty ogólne remontu pokrycia dachowego kościoła parafialnego i dzwonnicy w Narwi oraz przebudowy chodnika na ulicach Mickiewicza i Białowieskiej są kosztami szacunkowymi. W wyniku postępowania przetargowego koszty te mogą zostać obniżone, przez co zmniejszy się również proporcjonalnie kwota dofinansowania.

Tab. 7 Inwestycje w miejscowości Narew na lata 2010-2017 planowane do współfinansowania w ramach innych programów UE oraz programów krajowych.

Lp.	Nazwa zadania	Koszt ogólny	Źródła finansowania		
			UE	Samorząd	Inne
1.	Modernizacja oświetlenia ulicznego w Narwi	180 000	0	180 000	0
			0%	100%	0%
2.	Przebudowa nawierzchni ulic Mickiewicza i Białowieskiej	1 000 000	750 000	250 000	0
			75%	25%	0%
3.	Przebudowa ulicy Żeromskiego	605 000	450 000	155 000	0
			75%	25%	0%
4.	Termomodernizacja budynku zespołu szkolnego w Narwi	740 240	555 000	185 240	0
			75%	25%	0%
5.	Rozbudowa parkingu przy szkole w Narwi	120 000	73 770	46 230	0
			61%	39%	0%
6.	Termomodernizacja budynku Narwiańskiego Ośrodka Kultury	246 650	184 000	62 650	0
			75%	25%	0%
7.	Remont elewacji budynku oraz zagospodarowanie terenu biblioteki w Narwi	100 000	61 475	38 525	0
			61%	39%	0%
8.	Zagospodarowanie terenu nad rzeką Narew	300 000	225 000	75 000	0
			75%	25%	0%
9.	Remont parkanu przy kościele w Narwi	400 000	300 000	0	100 000
			75%	0%	25%
10.	Remont elewacji i pokrycia dachowego cerkwi parafialnej w Narwi (malowanie)	50 000	0	0	50 000
			0%	0%	100%

Plan Odnowy Miejscowości Narew

11.	Przebudowa ulic Polna, Leśna i Łąkowa	220 000	165 000	55 000	0
			75%	25%	0%
12.	Przebudowa ulicy Cichej	275 000	200 000	75 000	0
			73%	27%	0%
13.	Budowa kanalizacji sanitarnej oraz sieci wodociągowej na ulicach Ogrodowa i Gnilca	839 493	629 619	209 874	0
			75%	25%	0%
14.	Przebudowa ulic Stodolna i Gnilca	550 000	412 000	138 000	0
			75%	25%	0%
15.	Przybudowa ulic na osiedlu XXX-lecia	770 000	577 000	193 000	0
			75%	25%	0%
16.	Przebudowa dojazdu do hotelu	55 000	41 000	14 000	0
			75%	25%	0%
17.	Wybudowanie szaletu w Narwi	30 000	0	30 000	0
			0%	100%	0%
18.	Przebudowa łączki wodociągowej w Narwi	1 000 000	750 000	250 000	0
			75%	25%	0%
19.	Odwodnienie ulicy Młynowej	100 000	0	100 000	0
			0%	100%	0%
20.	Remont przystanków autobusowych	30 000	22 500	7 500	0
			75%	25%	0%
21.	Budowa bazy rekreacyjno-sportowej w Narwi	200 000	150 000	50 000	0
			75%	25%	0%
22.	Ustawienie tablicy turystycznej w centrum Narwi	10 000	7 500	2 500	0
			75%	25%	0%
RAZEM		7 821 383	5 553 864	2 117 519	150 000
			71%	27%	2%

6.3. Harmonogram realizacji inwestycji

Tab. 8 Harmonogram realizacji inwestycji planowanych w miejscowości Narew na lata 2010-2017 w ramach Programu Rozwoju Obszarów Wiejskich

Lp.	Nazwa zadania	Okres realizacji							
		2010	2011	2012	2013	2014	2015	2016	2017
1.	Utwardzenie istniejącego placu postojowego przy kościele parafialnym w Narwi	X							
2.	Remont chodnika na ulicy Mickiewicza oraz budowa chodnika na ulicy Białowieskiej		X	X					
3.	Remont pokrycia dachowego na kościele parafialnym w Narwi		X						

Plan Odnowy Miejscowości Narew

Tab. 8 Harmonogram realizacji inwestycji planowanych w miejscowości Narew na lata 2010-2017 w ramach innych programów UE oraz programów krajowych

Lp.	Nazwa zadania	Okres realizacji							
		2010	2011	2012	2013	2014	2015	2016	2017
1.	Modernizacja oświetlenia ulicznego w Narwi	X							
2.	Przebudowa nawierzchni ulic Mickiewicza i Białowieskiej		X	X					
3.	Przebudowa ulicy Żeromskiego			X					
4.	Termomodernizacja budynku zespołu szkolnego w Narwi			X	X				
5.	Rozbudowa parkingu przy szkole w Narwi			X	X				
6.	Termomodernizacja budynku Narwiańskiego Ośrodka Kultury			X					
7.	Remont elewacji budynku oraz zagospodarowanie terenu biblioteki w Narwi			X	X				
8.	Zagospodarowanie terenu nad rzeką Narew		X		X		X		X
9.	Remont parkanu przy kościele w Narwi				X				
10.	Remont elewacji i pokrycia dachowego cerkwi parafialnej w Narwi (malowanie)		X						
11.	Przebudowa ulic Polna, Leśna i Łąkowa					X			
12.	Przebudowa ulicy Cichej					X			
13.	Budowa kanalizacji sanitarnej oraz sieci wodociągowej na ulicach Ogrodowa i Gnilica				X				
13.	Przebudowa ulic Stodolna i Gnilca					X			
14.	Przybudowa ulic na osiedlu XXX-lecia				X				
15.	Przebudowa dojazdu do hotelu			X					
16.	Wybudowanie szaletu w Narwi			X					
17.	Przebudowa łączy wodociągowych w Narwi				X	X	X		
18.	Odwodnienie ulicy Młynowej				X				
19.	Remont przystanków autobusowych		X						
20.	Budowa bazy rekreacyjno-sportowej w Narwi					X	X	X	X
21.	Ustawienie tablicy turystycznej w centrum Narwi			X					

7. ZAKOŃCZENIE

Niniejszy Plan Odnowy Miejscowości został opracowany przy udziale mieszkańców wsi Narew i stanowi on główny dokument planistyczny rozwoju miejscowości. Zadania ujęte w planie wynikają z analizy zasobów, mocnych i słabych stron wsi oraz priorytetów rozwoju miejscowości Narew. Określone zadania są spójne z Planem Rozwoju Lokalnego Gminy Narew na lata 2007-2013, który został zatwierdzony uchwałą Rady Gminy Narew nr XII/77/08 z dnia 17 lutego 2008 roku.

Plan Odnowy Miejscowości Trześcianka jest dokumentem otwartym stwarzającym możliwość aktualizacji w zależności od potrzeb społecznych i uwarunkowań finansowych. Oznacza to, że mogą być w nim ujmowane nowe zadania, a także to, że może zmienić się kolejność ich realizacji w zależności od uruchomienia i dostępu do funduszy Unii Europejskiej.

8. BIBLIOGRAFIA:

1. Gmina Narew – mapa turystyczna
2. Studium uwarunkowań i kierunków zagospodarowania przestrzennego Gminy Narew – 1999 rok
3. Ewidencja ludności Urzędu Gminy Narew
4. Ewidencja działalności gospodarczej Urzędu Gminy Narew
5. Ewidencja podatkowa Urzędu Gminy Narew
6. Dane z Referatu Gospodarki Komunalnej i Rolnictwa Urzędu Gminy Narew.
7. Ewidencja gruntów Starostwa Powiatowego w Hajnówce
8. Projekt techniczny i kosztorys inwestorski modernizacji oświetlenia ulicznego w Narwi, remontu ulicy Żeromskiego oraz budowy kanalizacji sanitarnej oraz sieci wodociągowej na ulicach Ogrodowa i Gnolica.
9. Strona internetowa Gminy Narew: www.narew.gmina.pl
10. Strona internetowa GUS: www.stat.gov.pl