

Załącznik  
do uchwały nr XXXI/178/10  
Rady Gminy Narew  
z dnia 8 marca 2010 roku



# **PLAN ODNOWY MIEJSCOWOŚCI NA LATA 2010-2017 PUCHŁY**



**Gmina Narew**

**MARZEC 2010**

## SPIS TREŚCI:

1. Wstęp.....	3
2. Charakterystyka miejscowości.....	5
2.1. Położenie.....	5
2.2. Rys historyczny.....	6
2.3. Zabytki.....	8
2.4. Demografia.....	8
2.5. Podmioty gospodarcze.....	10
2.6. Rolnictwo.....	11
2.7. Rynek pracy i bezrobocie.....	13
2.8. Środowisko naturalne.....	14
2.9. Infrastruktura techniczna.....	15
2.10. Infrastruktura społeczna.....	17
2.11. Parafia w Puchłach.....	18
2.12. Atrakcje turystyczne.....	20
2.13. Ochotnicza straż pożarna.....	21
3. Analiza zasobów miejscowości.....	22
4. Analiza mocnych i słabych stron miejscowości.....	24
5. Priorytety rozwoju miejscowości.....	26
6. Zadania planowane do realizacji na lata 2010-2017.....	27
6.1. Charakterystyka planowanych inwestycji.....	27
6.2. Źródła finansowania inwestycji.....	31
6.3. Harmonogram realizacji inwestycji.....	32
7. Zakończenie.....	33
8. Bibliografia.....	34

## 1. WSTĘP

Plan Odnowy Miejscowości jest dokumentem planowania strategicznego, określający zasoby, kierunki rozwoju wsi i działania, które należałoby realizować w celu zmniejszenia dysproporcji i różnic w poziomie rozwoju w stosunku do terenów miejskich. Po wstąpieniu Polski do Unii Europejskiej rozwój obszarów wiejskich stanowi jedno z kluczowych wyzwań stojących przed samorządem lokalnym. Głównym instrumentem wspierającym rozwój wsi w latach 2007-2013 jest Program Rozwoju Obszarów Wiejskich, który jest realizowany na obszarze całego kraju. Wszystkie działania tego Programu są współfinansowane z Europejskiego Funduszu Rolnego na Rzecz Rozwoju Obszarów Wiejskich oraz ze środków krajowych przeznaczonych na ten cel w ustawie budżetowej.

Podstawą realizacji założeń strategicznych Programu są działania na rzecz rozwoju obszarów wiejskich opisane w czterech osiach priorytetowych:

- Oś 1 – Poprawa konkurencyjności sektora rolnego i leśnego.
- Oś 2 – Poprawa środowiska naturalnego i obszarów wiejskich.
- Oś 3 – Jakość życia na obszarach wiejskich i różnicowanie gospodarki wiejskiej.
- Oś 4 – Leader.

Na szczególną uwagę samorządów lokalnych zasługują dwa działania, zapisane w trzeciej osi priorytetowej Programu:

- Podstawowe usługi dla gospodarki i ludności wiejskiej.
- Odnowa i rozwój wsi.

Celem działania „Odnowa i rozwój wsi” jest poprawa jakości życia na obszarach wiejskich poprzez zaspokojenie potrzeb społecznych i kulturalnych mieszkańców wsi oraz promowanie obszarów wiejskich. Działanie umożliwi rozwój tożsamości społeczności wiejskiej, zachowanie dziedzictwa kulturowego i specyfiki obszarów wiejskich oraz wpłynie na wzrost ich atrakcyjności turystycznej i inwestycyjnej. W ramach działania pomocą finansową zostaną objęte projekty dotyczące:

1. Budowy, przebudowy, remontu lub wyposażenia obiektów:
  - a) pełniących funkcje publiczne, społeczno-kulturalne, rekreacyjne i sportowe,
  - b) służących promocji obszarów wiejskich, w tym propagowaniu i zachowaniu dziedzictwa kulturowego, tradycji, sztuki oraz kultury.
2. Kształtowania obszaru przestrzeni publicznej.
3. Budowy, remontu lub przebudowy infrastruktury związanej z rozwojem funkcji turystycznych, sportowych lub społeczno-kulturalnych.
4. Zakupu obiektów charakterystycznych dla tradycji budownictwa w danym regionie, w tym budynków będących zabytkami, z przeznaczeniem na cele publiczne.
5. Odnawiania, eksponowania lub konserwacji budynków będących zabytkami lub miejsc pamięci.
6. Kultywowania tradycji społeczności lokalnej oraz tradycyjnych zawodów.

Warunkiem niezbędnym do aplikowania o środki pomocowe z PROW w ramach działania „Odnowa i rozwój wsi” jest opracowanie i uchwalenie planu odnowy miejscowości dla wsi, w której realizowana będzie inwestycja.

Podstawę do opracowania planu odnowy miejscowości dla wsi Puchły stanowił Plan Rozwoju Lokalnego Gminy Narew na lata 2007-2013, który został zatwierdzony uchwałą Rady Gminy Narew nr XII/77/08 z dnia 17 lutego 2008 roku. Plan odnowy miejscowości dla wsi Puchły zawiera krótką charakterystykę miejscowości, inwentaryzację jej zasobów, analizę mocnych i słabych stron wsi oraz planowane działania wraz z szacunkowym ich kosztem oraz harmonogramem działań.

Niniejszy dokument jest planem otwartym stwarzającym możliwość aktualizacji w zależności od potrzeb społecznych i uwarunkowań finansowych. Oznacza to, że mogą być w nim ujmowane nowe zadania, a także to, że można zmienić się kolejność ich realizacji w zależności od uruchomienia i dostępu do funduszy Unii Europejskiej.

## 2. CHARAKTERYSTYKA MIEJSCOWOŚCI

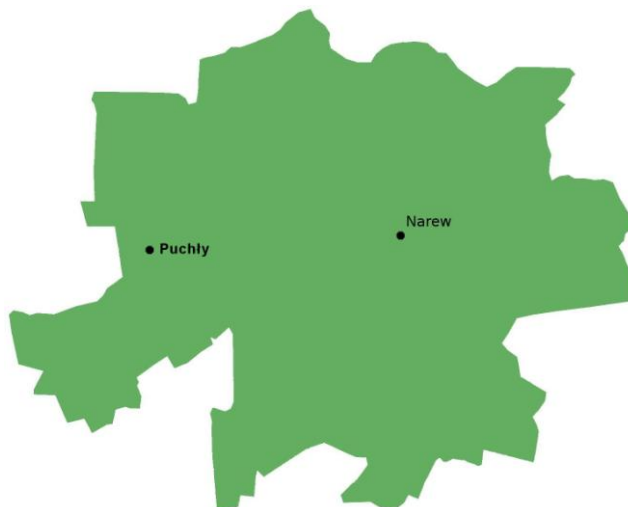
### 2.1 Położenie

Miejscowość Puchły jest niewielką, ale bardzo malowniczą miejscowością Gminy Narew, położoną w zachodniej części gminy nad rzeką Narew. Gmina Narew znajduje się w południowo – wschodniej części województwa podlaskiego i wchodzi w skład powiatu hajnowskiego. Gmina graniczy od zachodu z gminami Zabłudów oraz Bielsk Podlaski, od północy z gminą Michałowo, od wschodu z gminą Narewka, zaś od południa z gminami Czyże i Hajnówka.



Rys. 1 Położenie Gminy Narew na tle województwa i kraju

Przez wieś Puchły przebiega droga powiatowa prowadząca z miejscowości Trześcianka w kierunku wsi Cieluszki i Pawły. Puchły oddalone są o 30km od miasta wojewódzkiego Białystok oraz o 30km od miasta powiatowego Hajnówka.



Rys. 2 Położenie miejscowości Puchły na tle Gminy Narew

## 2.2. Rys historyczny

Historia miejscowości Puchły sięga XVI wieku – datuje się, iż w roku 1561 istniał w Puchłach duży majątek ziemski. Nazwa miejscowości pochodzi prawdopodobnie od nazwiska syna wójta z Trościanicy (obecnie Trześcianki) Tomasza Puchłowicza. Historia wsi jest przez lata nierozzerwalnie związana z historią parafii prawosławnej w Puchłach – obecność duchowieństwa w Puchłach datuje księga poborowa z 1578 roku.

Najwcześniejszy opis informacyjny o cerkwi zachował się w Księdze Metryk parafii w Rybołach z lat 1752 – 1756. Bardziej dokładny opis pochodzi z roku 1773 i opisuje on pożar cerkwi, który miał miejsce w 1771 roku. Nowa cerkiewka została wybudowana w miejscu spalonej w roku 1798, była nieduża i w niczym nie odbiegała od zwykłych chałup. W roku 1835 zlikwidowana została parafia w Trześciance, a wiernych przyłączono do parafii Puchły. W 1852 roku cerkiew w Puchłach została rozbudowana o drugi ołtarz, zaś w 1864 roku rozpoczęto gruntowną przebudowę świątyni. Uroczysta konsekracja przebudowanej świątyni miała miejsce 3 listopada 1870 roku. W roku 1873 zbudowano murowany parkan dookoła cerkwi w Puchłach. Należy przypuszczać, że podczas rozbudowy cerkwi parafialnej z nadwyżek materiałów budowlanych wzniesiono w 1870 roku kaplicę cmentarną. W latach 1880 – 1883 została ona przebudowana i w dniu 11 maja 1884 roku konsekrowana jako cerkiew pw. Św. Cyryla i Metodego. Niestety w 1919 roku kapliczka ta została przez nieostrożność spalona.

Duży wkład w rozwój wsi Puchły wnieśli ks. Grzegorz Sosnowski oraz jego syn ks. Flor Sosnowski. Zakładane przez nich szkoły były pierwszymi nie tylko na terenie parafii Puchły, lecz w całej ówczesnej diecezji grodzieńskiej. Założona cerkiewna biblioteka w Puchłach według spisu z 1886 roku liczyła 4600 książek i broszur o treści moralno – religijnej.

W 1913 roku przystąpiono do budowy nowej, okazałej, drewnianej świątyni w Puchłach, jednak wybuch I wojny światowej znacząco przeciągnął zakończenie budowy, zaś parafianie masowo ewakuowali się w głąb Rosji. Po powrocie z bieżenstwa władze państwowe nie zaakceptowały istnienia parafii w Puchłach. Miejscowości Cieluszki, Soce i Dawidowicze zostały przyłączone do parafii w

Rybołach, zaś same Puchły do parafii w Narwi. W 1928 roku utworzono w Trześciance etatową filię parafii Narew, do której przyłączono dawne wsie parafii w Puchłach. Nowe straty przyniósł wybuch II wojny światowej. Ziemia cerkiewna została w całości zabrana przez ówczesne władze, a należące do parafii budynki gospodarcze rozebrano i przewieziono do wsi Soce. Podczas działań wojennych w 1941 roku cerkiew mocno ucierpiała – rozbito 3 kopuły, uszkodzono cały dach, częściowo ściany oraz liczne obrazy wewnątrz świątyni. Dopiero po wojnie w latach 1961 – 1962 wewnątrz cerkwi napisane zostały nowe ikony. W następnych latach przeprowadzono zewnętrzny remont cerkwi, a na posesji parafialnej wzniesiono budynek gospodarczy i odnowiono plebanię oraz dom psalmisty.



Rys. 3 Cudowna lipa przy cerkwi w Puchłach

Z historią miejscowości wiąże się też pewna legenda. Mówi ona, iż w Puchłach, w cieniu ogromnej lipy, mieszkał w szalasiu starzec cierpiący na bolesny obrzęk nóg. Na wierzchołku drzewa ujrzał on ikonę Matki Bożej, do której zaczął się żarliwie modlić, co przyniosło mu uzdrowienie. W miejscu, gdzie wydarzył się ten cud, w pobliżu lipy została wzniesiona świątynia, w której umieszczono cudowną ikonę, a miejsce to nazwano od nazwy choroby – Puchły. Ludzie, słysząc o tym cudownym wydarzeniu, zaczęli podążać do Puchłów na pielgrzymki, aby pomodlić się w intencji swojej i chorych bliskich. Liczne uzdrowienia miały tu miejsce zwłaszcza wtedy, kiedy na Podlasiu szalały epidemie dżumy i cholery, a więc w latach 1710, 1830 i



1855. Obecnie w Puchłach nadal znajduje się kopia cudownej ikony Opieki Matki Bożej, do której licznie przybywają pielgrzymi z całego kraju i z zagranicy.

### 2.3. Zabytki

W miejscowości Puchły znajduje się tylko jeden zabytkowy obiekt wpisany do rejestru zabytków województwa podlaskiego:

1. Drewniana cerkiew parafialna p.w. Opieki Matki Bożej z początku XX wieku (wpisana do rejestru w dniu 27 lutego 2003 roku pod numerem A-55).



Rys. 4 Cerkiew parafialna p.w. Opieki Matki Bożej w Puchłach

W miejscowości Puchły znajdują się ponadto stary, nieużytkowany młyn oraz kilka starych domów i krzyży przydrożnych ujętych w gminnej ewidencji zabytków. Obiekty te nie są jednak wpisane do rejestru zabytków województwa podlaskiego.

### 2.4. Demografia

Zgodnie z ewidencją ludności Urzędu Gminy Narew na dzień 22.02.2010 w miejscowości Puchły zameldowanych na pobyt stały było **33 mieszkańców**, w tym 16 kobiet oraz 17 mężczyzn. Mieszkańcy wsi stanowili około 0,8% wszystkich mieszkańców Gminy Narew. Zgodnie z ewidencją lokali w miejscowości Puchły



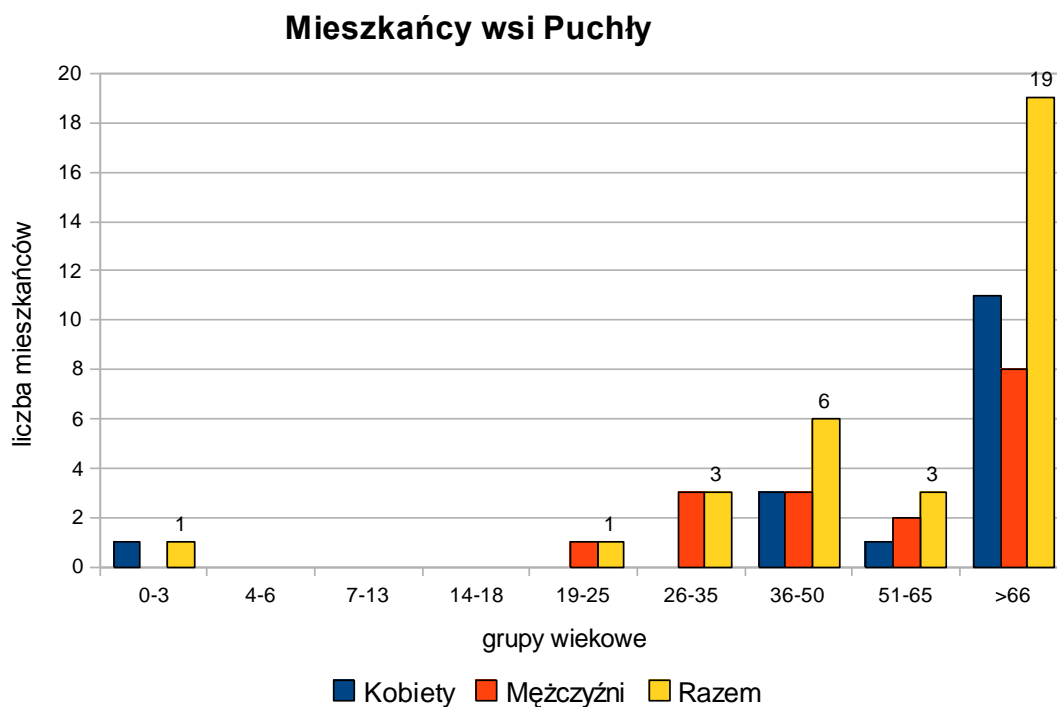
znajduje się **20 gospodarstw domowych**. Liczbę mieszkańców wsi Puchły w latach 2004-2009 przedstawia tabela 1.

Tab. 1 Liczba mieszkańców zameldowanych we wsi Puchły w latach 2004-2009

Rok	2004	2005	2006	2007	2008	2009
<b>Liczba mieszkańców</b>	39	38	37	34	34	33

Źródło: Ewidencja ludności Urzędu Gminy Narew

W tabeli widoczny jest spadek liczby mieszkańców wsi o 6 osób (tj. o około 15% w stosunku do roku 2004) na przestrzeni ostatnich sześciu lat. Strukturę demograficzną mieszkańców wsi Puchły w podziale na poszczególne grupy wiekowe oraz płeć na dzień 22 lutego 2010 r. przedstawiono na rysunku 5.



Rys. 5 Struktura demograficzna mieszkańców zameldowanych we wsi Puchły.

Źródło: Ewidencja ludności Urzędu Gminy Narew

Wykres pokazuje, iż zdecydowaną większość mieszkańców stanowią ludzie starsi w wieku powyżej 50 roku życia (67%) oraz w wieku 36-50 lat (18%). Zgodnie z ewidencją ludności w Puchłach praktycznie nie ma zameldowanych ludzi młodych oraz dzieci. *Struktura demograficzna miejscowości Puchły wykazuje znaczącą*

*przewagę w społeczeństwie ludzi starszych – tendencja ta utrzymuje się na terenie całej Gminy Narew. Należy podkreślić, iż w miejscowości Puchły swoje gospodarstwa (domy wypoczynkowe) posiadają mieszkańcy innych miast i miejscowości, którzy nie są zameldowani we wsi Puchły (osób tych nie obejmuje ich ewidencja ludności Urzędu Gminy Narew).*

W miejscowości Puchły, równoległe do głównej drogi przez wieś i w bliskim sąsiedztwie rzeki Narew powstało również osiedle domków letniskowych. Obecnie gmina przygotowała projekt przebudowy drogi dojazdowej do tych domów, a także będzie uzbrajać ten teren w podstawową infrastrukturę techniczną (wodociąg). Działania te mają sprawić, aby przyjezdni mogli w przyszłości osiąść tu na stałe i wpływać na rozwój miejscowości Puchły.

## 2.5. Podmioty gospodarcze

Zgodnie z ewidencją podmiotów gospodarczych Urzędu Gminy Narew z dnia 22.02.2010 we wsi Puchły zarejestrowany jest jeden podmiot gospodarczy. Ponadto na terenie miejscowości funkcjonują *dwa gospodarstwa agroturystyczne* ujęte w ewidencji kwater agroturystycznych Urzędu Gminy Narew.



Rys. 6 Gospodarstwo agroturystyczne „Raduha” w Puchłach

Charakterystykę podmiotów gospodarczych w Puchłach przedstawia tabela 2:

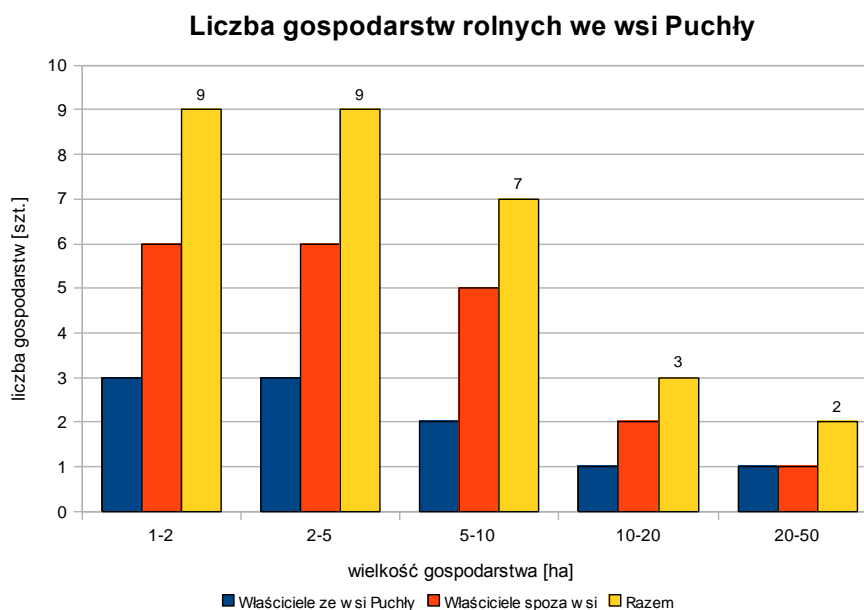
Tab. 2 Podmioty gospodarcze i agroturystyczne działające w Puchłach

Lp.	Nazwa podmiotu	Profil działalności
1.	Janusz Kalinowski „AGMAR”	Sprzedaż detaliczna w niewyspecjalizowanych sklepach
2.	Mirosław Stepaniuk	Gospodarstwo agroturystyczne „Raduha”
3.	Izabela Senderacka	Kwatera turystyczna ”Pod Dębami”

Źródło: Ewidencja działalności gospodarczej i agroturystycznej Urzędu Gminy Narew

## 2.6. Rolnictwo

Zgodnie z ewidencją podatkową Urzędu Gminy Narew w miejscowości Puchły znajduje się 30 gospodarstw posiadających użytki rolne o łącznej powierzchni **200,9486 ha**. Właścicielami tylko 10 gospodarstw są mieszkańcy zameldowani we wsi Puchły, zaś pozostałe 20 gospodarstw jest własnością osób spoza Puchłów. Użytki rolne w obrębie geodezyjnym Puchły posiadają osoby zamieszkałe min. w takich miejscowościach jak Narew, Bielsk Podlaski, Hajnówka oraz Białystok. Charakterystykę gospodarstw rolnych we wsi Puchły pod względem wielkości gospodarstwa prezentuje rysunek 6.



Rys. 7 Charakterystyka gospodarstw rolnych pod względem wielkości gospodarstwa  
Źródło: Ewidencja podatkowa Urzędu Gminy Narew

W strukturze gospodarstw rolnych wsi Puchły największe grupy stanowią gospodarstwa małe do 2ha i od 2 do 5ha, które stanowią 60% wszystkich gospodarstw rolnych. Gospodarstwa od 5 do 10ha stanowią 23% wszystkich gospodarstw rolnych. Mało jest natomiast gospodarstw większych od 20 do 50ha (tylko 2 gospodarstwa) oraz brak dużych gospodarstw rolnych powyżej 50 ha.



Rys. 8 Łąki w okolicy wsi Puchły (widok z rzeki Narew)

Charakterystyka wszystkich gruntów w obrębie geodezyjnym nr 23 (Puchły), przedstawiona jest w tabeli 3.

Tab. 3 Charakterystyka gruntów w obrębie geodezyjnym nr 29 (Puchły).

Lp.	Wyszczególnienie	Klasy	Powierzchnia
<b><i>Grunty rolne i lasy</i></b>			<b>443,5872</b>
1.	Użytki rolne	IIIb, IVa, V, VI	161,6308
2.	Łąki	IV, V, VI	83,6756
3.	Pastwiska	III, IV, V, VI	29,4751
4.	Sady na gruntach rolnych	IIIb, IVa, IVb, V	2,3006
4.	Lasy i zakrzaczenia	I, IV, V, VI	166,5051
<b><i>Pozostałe grunty</i></b>			<b>33,3422</b>
5.	Tereny budowlane, w tym grunty rolne pod zabudowaniami	-	11,5198
6.	Drogi	-	15,7474
7.	Kopalnie	-	0,0400
8.	Wody płynące		3,5200
9.	Rowy		2,2156
10.	Nieuzytki	-	0,2997
<b>RAZEM</b>			<b>476,9297</b>

Źródło: Ewidencja gruntów Starostwa Powiatowego w Hajnówce

Jako główne rodzaje zasiewów i ziemiopłodów uprawianych na tym terenie wymienić można zboża (łącznie z kukurydzą), ziemniaki, rośliny przemysłowe (buraki cukrowe, rzepak), rośliny pastewne oraz warzywa. Rolnicy na terenie wsi posiadają również bydło mleczne oraz trzodę chlewną.

## 2.7. Rynek pracy i bezrobocie

Według danych Powiatowego Urzędu Pracy w Hajnówce z grudnia 2009 roku stopa bezrobocia w powiecie hajnowskim wynosiła w tym okresie **11,1%** i była niższa od stopy bezrobocia w województwie (12,6%) oraz od stopy bezrobocia kraju (11,9%). W latach 2005-2008 stopa bezrobocia w powiecie hajnowskim spadła do 6,5% w miesiącu wrześniu 2008 roku, by w końcu roku 2009 wzrosnąć ponownie do poziomu 11,1%. Zmiany stopy bezrobocia w powiecie hajnowskim w latach 2009 (na koniec roku) przedstawia tabela 4.

Tab. 4 Stopa bezrobocia w powiecie hajnowskim w latach 2005-2009

Lata	2005	2006	2007	2008	2009
<b>Stopa bezrobocia</b>	11,9	10,1	7,4	8,2	11,1

W gminie Narew na koniec stycznia 2010 roku odnotowano **197 bezrobotnych**, w tym 80 kobiet (dane Powiatowego Urzędu Pracy w Hajnówce). 38 osób bezrobotnych to ludzie młodzi do 25 roku życia, zaś 94 osoby to ludzie długotrwale bezrobotni. Dane te nie uwzględniają osób bezrobotnych, biernych zawodowo i nie zarejestrowanych w Powiatowym Urzędzie Pracy – bezrobocie ukryte. Istnieje ono we wszystkich miejscowościach gminy.

Dzięki funkcjonującym na terenie Gminy Narew zakładom pracy (szczególnie dzięki zakładom firmy Pronar Spółka z o.o.), mieszkańcy gminy nie mieli w latach ubiegłych zbyt dużych problemów ze znalezieniem pracy. W roku 2009 z uwagi na ogólnoświatowy kryzys zakłady pracy dokonywały pewnej redukcji zatrudnienia, co przyczyniło się do wzrostu bezrobocia.

*Część mieszkańców wsi Puchły utrzymuje się z pracy w rolnictwie w swoich gospodarstwach, prowadzi działalność gospodarczą lub pracuje w lokalnych*

*zakładach pracy. Osoby starsze, stanowiące jednak spory odsetek we wsi Puchły, jako główne źródło utrzymania mają emerytury i renty.*

## 2.8. Środowisko naturalne

Miejscowość Puchły znajduje się w południowo – wschodniej części województwa podlaskiego, w powiecie hajnowskim. Cały powiat hajnowski położony jest w niezwykle malowniczej części województwa podlaskiego, na terenie najzdrowszego ekologicznie obszaru określanego jako „**Zielone Płuca Polski**”. Wokół miejscowości Puchły rozpościerają się zarówno krajobrazy oraz łąk i pól uprawnych, jak też krajobrazy lasów i borów.

Ważnym obiektem środowiska naturalnego gminy Narew jest **Dolina Górnej Narwi** oraz sama rzeka Narew. Jej ponad trzydziestokilometrowy odcinek przebiega praktycznie przez środek granic administracyjnych gminy. Dolina Górnej Narwi jest jedną z najlepiej zachowanych dolin rzecznych w Polsce i stanowi obok Bagien Biebrzańskich jeden z największych obszarów mokradeł środkowoeuropejskich. Ze względu na swoje wyjątkowe walory przyrodnicze dolina rzeki Narew (nazywana Polską Amazonią) została zaliczona do obszarów chronionych Unii Europejskiej Natura 2000. **Dolina rzeki Narew przebiega w bliskim sąsiedztwie zabudowań wsi Puchły i wchodzi ona w skład obszarów Natura 2000.** Są to SOO Ostoja w Dolinie Górnej Narwi (PLH 200010) oraz OSO Dolina Górnej Narwi (PLB 200007).



Rys. 9 Dolina rzeki Narew w pobliżu wsi Puchły

W odległości około 20km od Puchłów, w kierunku Narwi oraz wsi Hajdukowszczyzna, biorą swój początek lasy **Puszczy Białowieskiej**, które na terenie gminy Narew zajmują 2963 ha. Puszcza Białowieska jest obiektem przyrodniczym o wyjątkowych i niepowtarzalnych walorach fauny, wpisany na listę Dziedzictwa Światowego UNESCO. W Puszczy stwierdzono występowanie blisko 400 gatunków zwierząt objętych ochroną gatunkową. Z chronionych ssaków można tu spotkać: kreta, zająca bielaka, wiewiórkę, bobra, wilka, rysia, wydrę, gronostaja, łasicę oraz oczywiście króla Puszy – żubra.

## **2.9. Infrastruktura techniczna**

### ***Infrastruktura drogowa***

Miejscowość Puchły położona jest wzdłuż drogi powiatowej nr 03436, która prowadzi ze wsi Trześcianka przez Puchły, w kierunku wsi Cieluszki. Droga posiada częściowo nawierzchnię bitumiczną, częściowo żwirową, zaś odcinek około 500m we wsi Puchły ma nawierzchnię brukową. Część nawierzchni bitumicznej na tej drodze została wykonana w roku 2009. ***W roku 2010 planowane jest wykonanie nawierzchni bitumicznej na pozostałym odcinku tej drogi (w tym przez wieś Puchły).***

W miejscowości Puchły bierze swój początek droga gminna prowadząca w kierunku wsi Soce, która na całym odcinku posiada nawierzchnię żwirową. ***Zgodnie z Planem Rozwoju Lokalnego Gminy Narew w najbliższych latach planowana jest przebudowa drogi Soce – Puchły (wykonanie nawierzchni bitumicznej).*** Ponadto Puchłach znajduje się ponadto jeszcze kilka innych mniejszych dróg gminnych. ***Gmina Narew przygotowała projekt przebudowy drogi gminnej, która biegnie równolegle do drogi powiatowej do osiedla domków letniskowych.***

Stan techniczny dróg we wsi Puchły można określić jako zadowalający. Najgorszy stan techniczny, szczególnie w okresach jesienno-wiosennych, posiadają drogi gminne. Zarządcą i administratorem dróg powiatowych jest Powiatowy Zarząd Dróg z siedzibą w Hajnówce. Zarządcą dróg gminnych jest referat gospodarki komunalnej i rolnictwa Urzędu Gminy Narew.



### ***Infrastruktura zaopatrzenia w wodę i odprowadzania ścieków***

Miejscowość Puchły nie posiada jeszcze sieci wodociągowej, a gospodarstwa domowe czerpią obecnie wodę z przydomowych studni. ***W roku 2010 zaplanowana została budowa sieci wodociągowej w Puchłach.*** Sieć podłączona będzie do wodociągu w Socach, który zasilany jest z ujęcia wodociągowego w Dawidowiczach (gmina Zabłudów). Zadanie to jest częścią większego projektu realizowanego przez Gminę Narew, który współfinansowany jest ze środków Unii Europejskiej w ramach Programu Rozwoju Obszarów Wiejskich 2007-2013.

Miejscowość Puchły nie posiada również własnej oczyszczalni ścieków oraz systemu sieci kanalizacji sanitarnej. Gospodarstwa domowe posiadają bezodpływowe zbiorniki na ścieki, które oczyszczane są wozem asenizacyjnym przez pracowników gospodarki komunalnej Urzędu Gminy Narew. Odebrane ścieki dowożone są do oczyszczalni ścieków w Narwi. Zgodnie z ewidencją urzędu na terenie miejscowości zarejestrowanych jest jedynie 10 zbiorników bezodpływowych.

Infrastruktura oczyszczania ścieków w miejscowości Puchły wymaga modernizacji i rozbudowy. Budowa oczyszczalni ścieków i sieci kanalizacyjnej będzie z pewnością rozwiązaniem nieekonomicznym. ***Należy natomiast rozważyć możliwość budowy małych, przydomowych oczyszczalni ścieków.*** Koszt jednej takiej oczyszczalni przydomowej to około 8-12 tys. zł w zależności od wielkości wkładu własnej pracy i rodzaju oczyszczalni. Można też uzyskać dofinansowanie na budowę takich oczyszczalni w ramach programów pomocowych Unii Europejskiej, w tym również z Programu Rozwoju Obszarów Wiejskich.

### ***Odprowadzanie odpadów stałych***

W gminie Narew odpady stałe składowane są na wysypisku komunalnym o powierzchni 2,76 ha położonym niedaleko miejscowości Narew. Wysypisko wypełnione jest w około 17% i mogą z niego korzystać wszyscy mieszkańcy gminy. Wyposażone jest ono w niezbędne urządzenia takie jak waga, brodzik, piezometr oraz ładowarko-ugniatarka.

Dodatkowo gospodarstwa w gminie Narew posiadają podpisane umowy z firmami świadczącymi usługi odbioru odpadów stałych. Zgodnie z ewidencją umów

zawartych na odbieranie odpadów komunalnych od właścicieli nieruchomości, w miejscowości Puchły właściciele 8 gospodarstw podpisało takie umowy z firmą MPO Białystok. Problem nadal stanowią dzikie wysypiska odpadów, zajmujące przeważnie wyrobiska poeksploatacyjne.

### ***Infrastruktura energetyczna i telekomunikacyjna***

Miejscowość Puchły jest całkowicie zelektryfikowana – wszystkie gospodarstwa domowe posiadają przyłącza elektroenergetyczne. Zarządcą infrastruktury elektroenergetycznej jest Zakład Energetyczny w Bielsku Podlaskim. We wsi przebiega linia telekomunikacyjna, której właścicielem jest Telekomunikacja Polska S.A. Z usług telekomunikacyjnych takich jak telefon lub szerokopasmowy Internet korzysta w Puchłach 14 abonentów telefonii stacjonarnej. Miejscowość pokryta jest również zasięgiem telefonii komórkowej GSM krajowych operatorów.

We wsi Puchły wzdłuż głównej drogi rozmieszczone są słupy oświetleniowe. *Obecnie infrastruktura oświetleniowa w Gminie Narew jest dosyć przestarzała i gmina ponosi bardzo duże koszty za oświetlenie miejscowości. W najbliższym czasie planowana jest wymiana oświetlenia ulicznego w całej Gminie Narew, w tym również w miejscowości Puchły.*

### **2.10. Infrastruktura społeczna**

W miejscowości Puchły swoją siedzibę ma **Stowarzyszenie Dziedzictwo Podlasia**, które realizuje na terenie województwa wiele inicjatyw z zakresu historii regionu oraz dziedzictwa kulturowego. W roku 2006 stowarzyszenie zrealizowało projekt „*Tratwą przez puszcę, czyli krótka historia osadnictwa i eksploatacji Puszczy Białowieskiej*”. W ramach projektu odbyły się min. warsztaty budowy tratwy w Rybakach, spływ zbudowanymi tratwami z Rybak, przez Narew do Puchłów i Cieluszek oraz pokazy rękodzieła ludowego podczas Dni Narwi. W roku 2009 w Koźlikach i Puchłach stowarzyszenie zorganizowało warsztaty autentycznego śpiewu ukraińskiego. Ponadto SDP realizuje też projekty w innych miejscach naszego regionu – min. warsztaty archeologiczne dla młodzieży w Gminie Czyże. Obecnie prezesem Stowarzyszenia Dziedzictwo Podlasia jest Mirosław Stepaniuk.



Rys. 10 Uczestnicy spływu tratwą z Rybak do Puchłów

Mieszkańcy wsi Puchły mogą korzystać z pomocy społecznej w Gminnym Ośrodku Pomocy Społecznej w Narwi, który pracuje od poniedziałku do piątku. Z pomocy lekarza mieszkańcy wsi mogą korzystać w gminnym ośrodku zdrowia w Narwi (od poniedziałku do piątku), gdyż w samej miejscowości Puchły nie ma przychodni lekarskiej.

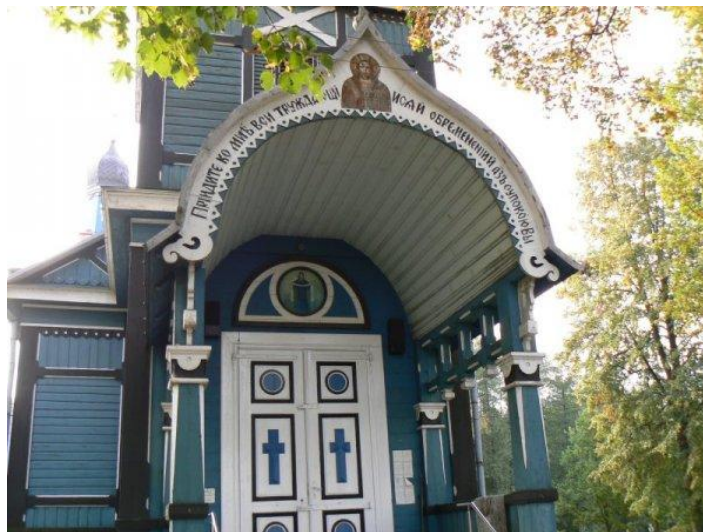
*Problemem wsi jest na pewno brak świetlicy wiejskiej – miejsca spotkań mieszkańców, podczas których można byłoby poruszać aspekty dotyczące rozwoju miejscowości.*

## 2.11 Parafia w Puchłach

W skład parafii prawosławnej p.w. Opieki Matki Bożej wchodzi miejscowości Puchły i Soce oraz leżące poza gminą Narew wsie Ciełuszki oraz Dawidowicze. Proboszczem parafii jest **ks. Paweł Łapiński**. Na terenie parafii znajduje się zabytkowa **cerkiew p.w. Opieki Matki Bożej w Puchłach**, **cmentarz prawosławny w Puchłach** oraz mała **kapliczka p.w. Św. Proroka Eliasza w Socach**.

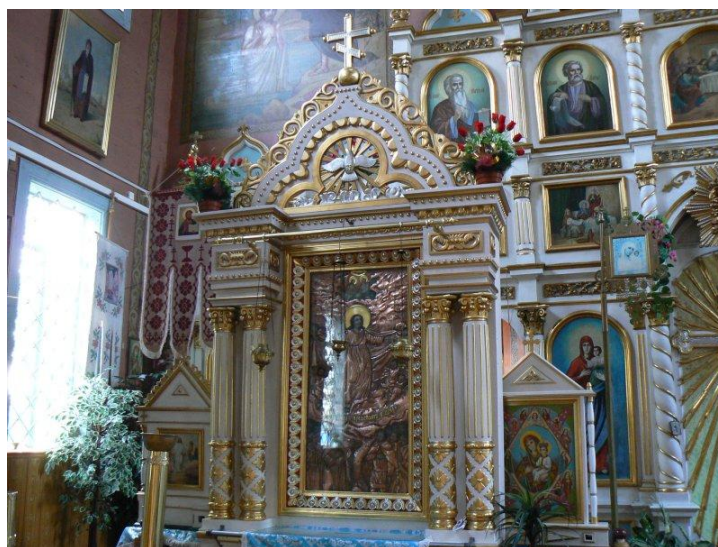
Obrządki religijne stanowią bardzo ważny aspekt życia mieszkańców wsi. W cerkwi w Puchłach znajduje się **cudowna Ikona Opieki Matki Bożej**, do której rokrocznie przybywa wielu pielgrzymów z kraju i zagranicy. Główne święto parafialne Opieki Matki Bożej obchodzone jest 14 października i przyciąga rzesze wiernych. W

obchodach najważniejszego święta parafialnego kilkakrotnie uczestniczył Metropolita Warszawski i całej Polski Sawa.



Rys. 11 Główne wejście do cerkwi Opieki Matki Bożej w Puchłach

W latach ubiegłych parafia prawosławna w Puchłach zrealizowała remont ogrodzenia przy cerkwi oraz częściowy remont pokrycia dachowego na cerkwi parafialnej. W roku 2008 roku parafia zrealizowała też inwestycję polegającą na wykonaniu iluminacji cerkwi. Świątynia została wspaniale oświetlona, zyskując nowy wizerunek. Znacząco poprawiły się również kwestie związane z jej bezpieczeństwem. Realizacja projektu iluminacji była możliwa dzięki decyzji Rady Gminy Narew, która podjęła uchwałę o wsparciu finansowym inwestycji, którego udzielił parafii Urząd Gminy Narew.



Rys. 12 Cudowna Ikona Opieki Matki Bożej w Puchłach



W najbliższych latach parafia w Puchłach będzie musiała dokonać gruntownego remontu cerkwi pw. Opieki Matki Bożej. Zgodnie z oceną stanu technicznego obiektu, sporządzoną przez projektanta mgr inż. arch. Andrzeja Cybulińskiego, gruntownej renowacji wymagają ściany zewnętrzne, częściowo pokrycie dachowe, stolarka okienna, zewnętrzna stolarka drzwiowa oraz schody zewnętrzne.

*Jako pierwsze do wykonania zaplanowano wykonanie remontu elewacji dzwonnicy i pokrycia zadaszenia wejścia głównego cerkwi w Puchłach.* W kolejnych latach w miarę posiadanych środków parafia zamierza realizować kolejne zadania.

## 2.12. Atrakcje turystyczne

Miejscowość Puchły wchodzi w skład znanej w Polsce **Krainy Otwartych Okiennic**, którą tworzą trzy unikatowe pod względem architektonicznym wsie: Trześcianka, Soce i właśnie Puchły, położone w dolinie rzeki Narew. Cechą charakterystyczną domów Krainy Otwartych Okiennic jest bogata dekoracja snycerska w formie nadokienników i podokienników, okiennic, wiatrownic, narożników, a także dekoracyjnego zdobienia elewacji i szczytów. Ornamentyka ta jest niespotykana w innych regionach Polski i nawiązuje do zdobnictwa stosowanego w rosyjskim budownictwie ludowym. Architektura domostw, zagród i świątyń bardzo pięknie wpisała się w miejscowy krajobraz. Walory przyrodnicze regionu takie jak las czy rzeka, w której można się wykapać, zachęcają do odwiedzenia Krainy. Przebiega przez nią **zielony szlak Krainy Otwartych Okiennic** prowadzący z Narwi przez Trześciankę i Soce do Puchłowa. Szlak powstał w 2006 roku w ramach projektu "Rozwój turystyki transgranicznej w regionie Puszczy Białowieskiej".



Rys. 13 Puchły – Kraina Otwartych Okiennic

Inną równie ważną atrakcją turystyczną Puchłów jest przebiegający przez wieś **Podlaski Szlak Bociani** – pierwszy markowy produkt turystyczny na Podlasiu. Jest to szlak rowerowy łączący ze sobą 3 parki narodowe: Białowiecki, Narwiański i Biebrzański, zaś miejscem, wokół którego rozwinął się szlak jest min. Dolina Górnej Narwi. Głównym walorem szlaku znamionującym jego unikalną wartość, jest występowanie w tych okolicach wielu skupisk bocianów, trwale wpisanych w krajobraz Podlasia. Tylko na tym szlaku turysta najlepiej pozna życie i zwyczaje bociana białego, utrwalonego w świadomości turystów z kraju i z zagranicy jako bardzo charakterystyczny element polskiego krajobrazu.

Cisza i spokój, jakie panują w Puchłach z powodu oddalenia od szos wręcz zachwycają – tutaj można naprawdę odpocząć.

*W miejscowości Puchły brakuje na pewno malej infrastruktury turystycznej takiej jak wiaty turystyczne, miejsca na rowery oraz infrastruktury związanej z wypoczynkiem i rekreacją nad rzeką Narew (np. obozowiska do organizacji spływów kajakowych).*

### **2.13. Ochotnicza straż pożarna**

Ochotnicza Straż Pożarna w Puchłach czuwa nad bezpieczeństwem wsi oraz innych miejscowości w Gminie Narew i przeciwdziała zagrożeniom wynikającym z nieszczęśliwych zdarzeń losowych. OSP Puchły posiada własną strażnicę, zaś na jej wyposażeniu znajduje się samochód oraz inny niezbędny sprzęt strażacki. Ochotnicza Straż Pożarna w Puchłach liczy 11 członków.

### 3. ANALIZA ZASOBÓW MIEJSCOWOŚCI

Zasoby to wszelkie elementy materialne i niematerialne wsi i otaczającego ją obszaru, które mogą być wykorzystane obecnie lub w przyszłości w budowaniu oraz realizacji publicznych bądź prywatnych przedsięwzięć odnowy wsi. W analizie zasobów miejscowości Puchły uwzględniono następujące kategorie:

- Środowisko przyrodnicze.
- Środowisko kulturowe.
- Dziedzictwo religijne i historyczne.
- Obiekty i tereny.
- Gospodarka i rolnictwo.
- Sąsiedzi i przyjezdni.
- Instytucje, ludzie, organizacje społeczne.

Tab. 5 Charakterystyka zasobów wsi Puchły

Rodzaj zasobu	Znaczenie zasobu dla wsi			
	Brak *	Małe	Średnie	Duże
<b>Środowisko przyrodnicze</b>				
Walory krajobrazu				X
Walory klimatu (mikroklimat, wiatr)			X	
Walory szaty roślinnej (np. runo leśne)			X	
Cenne przyrodniczo obszary lub obiekty				X
Świat zwierzęcy (ostoje, siedliska)				X
Osobliwości przyrodnicze				X
Wody powierzchniowe (cieki, rzeki, stawy)				X
<b>Środowisko kulturowe</b>				
Walory architektury wiejskiej				X
Walory zagospodarowania przestrzennego			X	
Osobliwości kulturowe (np. gwara)			X	
Zabytki				X
Zespoły artystyczne	X			
<b>Dziedzictwo religijne i historyczne</b>				
Miejsca i przedmioty kultu				X
Święta, odpusty				X
Tradycje, obrzędy			X	
Legendy, podania, fakty historyczne		X		
Ważne postacie historyczne	X			



Rodzaj zasobu	Znaczenie zasobu dla wsi			
	Brak *	Małe	Średnie	Duże
<b>Obiekty i tereny</b>				
Działki pod zabudowę mieszkaniową			X	
Działki pod zakłady usługowe i przemysłowe		X		
Pustostany mieszkaniowe, magazynowe		X		
Tradycyjne obiekty wiejskie (kuźnie, młyny)			X	
Miejsca spotkań publicznych (świetlice)	X			
Miejsca sportu i rekreacji			X	
Atrakcje turystyczne				X
<b>Gospodarka i rolnictwo</b>				
Specyficzne produkty (hodowle, uprawy)		X		
Kwatery agroturystyczne			X	
Znane firmy produkcyjne i zakłady usługowe	X			
Możliwe do wykorzystania odpady produkcyjne	X			
<b>Sąsiedzi i przyjezdni</b>				
Korzystne położenie (sąsiedztwo dużego miasta, atrakcji turystycznych)				X
Ruch tranzytowy	X			
Przyjezdni stali lub sezonowi			X	
<b>Ludzie, instytucje, organizacje społeczne</b>				
Szkoła	X			
Domy kultury, biblioteki	X			
Placówki opieki społecznej i ośrodki zdrowia	X			
Ochotnicza Straż Pożarna			X	
Parafia				X
Stowarzyszenia			X	

\*) **Brak** – mówi, iż dany element nie występuje na danym terenie, co nie oznacza, że w przyszłości nie może stanowić on ważnego zasobu wsi (np. świetlica wiejska).

Charakterystyka zasobów miejscowości pozwala na określenie mocnych i słabych stron wsi, w kontekście potencjalnych, przyszłych inwestycji.

#### **4. ANALIZA MOCNYCH I SŁABYCH STRON**

W celu określenia mocnych i słabych stron wsi Puchły wykorzystano bardzo wygodne narzędzie planistyczne, jakim jest analiza SWOT. Jest to analiza mająca na celu przeprowadzenie inwentaryzacji zasobów oraz ustalenie słabych i mocnych stron miejscowości oraz najbliższego otoczenia społeczno-gospodarczego, infrastrukturalnego i przyrodniczego, które przekłada się bezpośrednio na szanse oraz zagrożenia wsi w okresie kilku najbliższych lat.

##### Mocne strony miejscowości Puchły:

1. Walory krajobrazowe wokół wsi.
2. Cenne przyrodniczo obszary – dolina rzeki Narew.
3. Bogate walory architektury wiejskiej – Kraina Otwartych Okiennic.
4. Zabytkowa cerkiew p.w. Opieki Matki Bożej.
5. Bogata tradycja ludowa i obrzędy – kult Ikony Opieki Matki Bożej.
6. Przebiegający przez wieś Podlaski Szlak Bociani.
7. Dwie kwatery agroturystyczne.
8. Działające Stowarzyszenie Dziedzictwo Podlasia.
9. Istniejąca parafia prawosławna.
10. Działająca Ochotnicza Straż Pożarna
11. Bliskość otaczających lasów, Puszczy Białowieskiej i rzeki Narew – atrakcyjne miejsce do wypoczynku rekreacji.
12. Bliskość stolicy województwa.
13. Duże zainteresowanie nabyciem gruntów do celów rekreacyjnych i rolniczych.

##### Słabe strony miejscowości Puchły to:

1. Starzejące się społeczeństwo wsi oraz malejąca liczba mieszkańców.
2. Mała liczba prywatnych przedsiębiorców.
3. Wymagające remontu drogi powiatowe i gminne.

4. nierozwiązany problem zaopatrzenia w wodę oraz odprowadzania ścieków (brak wodociągu, systemu kanalizacji sanitarnej, oraz przydomowych oczyszczalni ścieków).
5. Brak miejsca gdzie mogliby spotykać się mieszkańcy (świetlica wiejska).
6. Przystarzałe i nieekonomiczne oświetlenie uliczne.
7. Wymagająca remontu cerkiew parafialna.
8. Uboga mała infrastruktura turystyczna.

Szanse miejscowości Puchły:

1. Wykorzystanie walorów przyrodniczo – kulturowych do rozwoju turystyki.
2. Możliwość wykorzystania środków Unii Europejskiej na rozwój miejscowości.
3. Współpraca z innymi miejscowościami.
4. Rozwój gospodarstw agroturystycznych.

Zagrożenia:

1. Starzenie się oraz zmniejszanie się liczby mieszkańców miejscowości.
2. Niestabilny system prawny w Polsce.
3. Opóźnienia we wdrażaniu funduszy Unii Europejskiej na rozwój wsi.

## 5. PRIORYTETY ROZWOJU MIEJSCOWOŚCI

Aby określić zadania inwestycyjne i harmonogram ich realizacji określone zostały priorytety rozwoju miejscowości Puchły, do których zaliczono:

1. Doprowadzenie bieżącej wody do miejscowości (budowa wodociągu).
2. Dokończenie remontu drogi powiatowej Trześcianka – Puchły.
3. Renowacja zabytkowej cerkwi parafialnej p.w. Opieki Matki Bożej.
4. Konieczność wymiany oświetlenia ulicznego na oświetlenie energooszczędne.
5. Rozwiązywanie problemów związanych z odprowadzaniem ścieków (budowa przydomowych oczyszczalni ścieków).
6. Poprawa stanu nawierzchni dróg gminnych, szczególnie drogi Puchły – Soce oraz drogi do domków letniskowych nad rzeką Narew.
7. Budowa świetlicy wiejskiej.
8. Rozbudowa infrastruktury turystycznej oraz nowych produktów turystycznych.

Kolejność realizacji poszczególnych zadań jest uzależniona od posiadania odpowiednich dokumentacji i uzgodnień prawnych (w tym dokumentacji technicznych i kosztorysów) oraz od posiadania lub uzyskania odpowiednich środków finansowych na realizację zadań. Obecnie Gmina Narew posiada dokumentację techniczną oraz kosztorys na wykonanie budowy sieci wodociągowej do wsi Puchły oraz na modernizację oświetlenia ulicznego w Gminie Narew (w tym w Puchłach). Oba zadania są w trakcie przeprowadzania procedury przetargowej. Parafia prawosławna w Puchłach wykonała projekt techniczny i kosztorys dla zadania remontu elewacji dzwonnicy i pokrycia zadaszenia wejścia głównego cerkwi parafialnej. Zadanie polegające na dokończeniu remontu drogi powiatowej w Trześcianka – Puchły realizować będzie w najbliższym czasie Zarząd Dróg Powiatowych w Hajnówce.

## **6. ZADANIA PLANOWANE DO REALIZACJI NA LATA 2010 – 2017.**

### **6.1. Charakterystyka planowanych inwestycji**

W latach 2010 – 2017 w miejscowości Puchły planowany jest do zrealizowania szereg inwestycji, przyczyniających się do rozwoju i odnowy wsi, a także poprawiających warunki życia mieszkańców.

#### **1. Budowa wodociągu we wsi Puchły**

Inwestor: Gmina Narew

Cel: Poprawa warunków życia mieszkańców wsi Puchły poprzez budowę podstawowej infrastruktury technicznej.

Zakres prac: Budowa 6075mb sieci wodociągowej oraz 73 przyłączy do granicy poszczególnych nieruchomości o długości 395mb.

Stan realizacji: Wykonana dokumentacja techniczna inwestycji oraz kosztorys inwestorski, uzyskane pozwolenie na budowę, zadanie w trakcie procedury przetargowej. Zadanie uzyskało dofinansowanie w ramach Programu Rozwoju Obszarów Wiejskich 2007-2013.

#### **2. Dokończenie przebudowy drogi powiatowej Trześcianka – Puchły**

Inwestor: Powiatowy Zarząd Dróg w Hajnówce

Cel: Poprawa warunków życia mieszkańców poprzez modernizację podstawowej infrastruktury technicznej.

Zakres prac: Przebudowa nawierzchni drogi powiatowej Trześcianka – Puchły

Stan realizacji: W roku 2009 wykonana została częściowa przebudowa tej drogi. Dokończenie zadania planowane jest na rok 2010 r.

#### **3. Wymiana oświetlenia ulicznego w Puchłach**

Inwestor: Gmina Narew

Cel: Poprawa jakości życia mieszkańców oraz zwiększenie bezpieczeństwa wsi poprzez poprawę jakości oświetlenia oraz obniżenie kosztów i wydłużenie przez to czasu oświetlenia w miejscowości Puchły.

Zakres prac: Wymiana lamp oświetleniowych na energooszczędne, wymiana opraw i wtyczek oraz infrastruktury elektrycznej towarzyszącej na istniejących słupach oświetleniowych.

Stan realizacji: Opracowany został projekt techniczny, audyt energetyczny oraz kosztorys inwestorski wymiany oświetlenia ulicznego w Gminie Narew. Obecnie zadanie jest w trakcie przygotowywania dokumentacji przetargowej.

#### **4. Remont elewacji dzwonnicy i pokrycia zadaszenia głównego w cerkwi parafii prawosławnej Opieki Matki Bożej w Puchłach**

Inwestor: Parafia prawosławna w Puchłach

Cel: Ochrona przed zniszczeniem zabytkowej cerkwi drewnianej w Puchłach oraz wzmocnienie walorów kulturowych i turystycznych miejscowości.

Zakres prac: Prace konserwatorskie przy cerkwi, w tym: remont szalówek i obić z blachy ścian zewnętrznych dzwonnicy, wymiana lub remont okien dzwonnicy, wymiana pokrycia dachowego dzwonnicy, wykonanie nowego orynowania i obróbek blacharskich, remont krzyży, remont kopułki wieńczącej dzwonnice, wymiana pokrycia dachowego nad wejściem głównym.

Stan realizacji: Wykonany projekt techniczny oraz kosztorys inwestorski. Parafia posiada pozwolenie wojewódzkiego konserwatora zabytków oraz pozwolenie na budowę wydane przez Starostę Powiatu Hajnowskiego.

#### **5. Prace remontowe przy cerkwi parafii prawosławnej Opieki Matki Bożej w Puchłach**

Inwestor: Parafia prawosławna w Puchłach

Cel: Ocalenie przed zniszczeniem zabytkowej cerkwi drewnianej w Puchłach oraz wzmocnienie walorów kulturowych i turystycznych miejscowości.

Zakres prac: Renowacja ścian cerkwi, dokończenie wymiany pokrycia dachowego, wymiana stolarki okiennej, remont schodów zewnętrznych.

Stan realizacji: Zamierzenie inwestycyjne

## **6. Budowa przydomowych oczyszczalni ścieków w Puchłach**

Inwestor: Właściciele poszczególnych posesji

Cel: Poprawa warunków życia mieszkańców oraz ochrona środowiska przed zanieczyszczeniami poprzez budowę podstawowej infrastruktury technicznej.

Zakres prac: Budowa w Puchłach ekologicznych, przydomowych oczyszczalni ścieków – około 15 szt.

Stan realizacji: Zamierzenie inwestycyjne

## **7. Przebudowa drogi gminnej Puchły – Soce**

Inwestor: Gmina Narew

Cel: Poprawa warunków życia mieszkańców poprzez modernizację podstawowej infrastruktury technicznej.

Zakres prac: Poprawa stanu nawierzchni drogi gminnej Puchły – Soce o długości około 2500mb.

Stan realizacji: Zamierzenie inwestycyjne.

## **8. Przebudowa drogi gminnej do domów letniskowych**

Inwestor: Gmina Narew

Cel: Poprawa warunków życia mieszkańców poprzez modernizację podstawowej infrastruktury technicznej.

Zakres prac: Wykonanie remontu drogi gminnej prowadzącej do domów letniskowych w Puchłach o długości 1425 mb. Przebudowana droga będzie miała szerokość 6m.

Stan realizacji: Opracowana dokumentacja projektowa oraz kosztorys.

## **9. Budowa świetlicy wiejskiej w Puchłach wraz z wyposażeniem**

Inwestor: Gmina Narew

Cel: Podniesienie standardu usług społecznych i kulturalnych oraz wzmocnienie aktywności mieszkańców wsi poprzez budowę i wyposażenie świetlicy wiejskiej.

Zakres prac: Budowa budynku świetlicy wiejskiej w Puchłach. Zakup i montaż wyposażenia do budynku świetlicy.

Stan realizacji: Zamierzenie inwestycyjne.



## **10. Budowa małej infrastruktury turystycznej w Puchłach**

Inwestor: Gmina Narew

Cel: Podniesienie walorów turystycznych wsi oraz przyciągnięcie większej liczby turystów.

Zakres prac: Budowa małej infrastruktury turystycznej, ze szczególnym uwzględnieniem zagospodarowania terenu nad rzeką Narew.

Stan realizacji: Zamierzenie inwestycyjne

## **11. Budowa mostu (kładki wiszącej) nad rzeką Narew z Puchłów do Janowa.**

Inwestor: Stowarzyszenie Dziedzictwo Podlasia

Cel: Podniesienie walorów turystycznych wsi oraz przyciągnięcie większej liczby turystów.

Zakres prac: Budowa infrastruktury turystycznej nad rzeką Narew (wiszącej kładki z Puchłów do Janowa), umożliwiającej udroźnienie ruchu turystycznego.

Stan realizacji: Zamierzenie inwestycyjne

## **12. Budowa Przystani Orylskiej**

Inwestor: Stowarzyszenie Dziedzictwo Podlasia

Cel: Podniesienie walorów turystycznych wsi poprzez nowy produkt turystyczny.

Zakres prac: Budowa przystani orylskiej, gdzie można będzie się zapoznać z historią i metodami spławu drewna po Narwi.

Stan realizacji: Zamierzenie inwestycyjne

## **13. Centrum Tradycyjnego Zdobnictwa i Drewnianej Architektury Podlasia**

Inwestor: Stowarzyszenie Dziedzictwo Podlasia

Cel: Podniesienie walorów turystycznych wsi poprzez nowy produkt turystyczny.

Zakres prac: Stworzenie centrum zdobnictwa tradycyjnego i drewnianej architektury wiejskiej w Krainie Otwartych Okiennic.

Stan realizacji: Zamierzenie inwestycyjne

**6.2. Źródła finansowania inwestycji**

Tab. 6 Plan finansowania inwestycji we wsi Puchły na lata 2010-2017

Lp.	Nazwa zadania	Planowany koszt ogólny	Źródła finansowania		
			UE	Samorząd	Inne
1.	Budowa wodociągu we wsi Puchły	722 123	459 748	262 375	0
			64%	36%	0%
2.	Dokończenie przebudowy drogi powiatowej Trześcianka – Puchły	150 000	0	150 000	0
			0%	100%	0%
3.	Wymiana oświetlenia ulicznego w Puchłach	18 000	0	18 000	0
			0%	100%	0%
4.	Remont elewacji dzwonnicy i pokrycia zadaszenia głównego w cerkwi parafii prawosławnej Opieki Matki Bożej w Puchłach	134 636	100 977	0	33 659
			75%	0%	25%
5.	Prace remontowe przy cerkwi parafii prawosławnej Opieki Matki Bożej w Puchłach	250 000	187 500	0	62 500
			75%	0%	25%
6.	Budowa przydomowych oczyszczalni ścieków w Puchłach	180 000	135 000	45 000	0
			75%	25%	0%
7.	Przebudowa drogi gminnej Puchły – Soce	800 000	600 000	200 000	0
			75%	25%	0%
8.	Przebudowa drogi gminnej do domów letniskowych	354 100	265 575	88 525	0
			75%	25%	0%
9.	Budowa świetlicy wiejskiej w Puchłach wraz z wyposażeniem	300 000	225 000	75 000	0
			75%	25%	0%
10.	Budowa małej infrastruktury turystycznej w Puchłach	150 000	112 500	37 500	0
			75%	25%	0%
11.	Budowa mostu (kładki wiszącej) nad rzeką Narew z Puchłów do Janowa	150 000	112 500	0	37 500
			75%	0%	25%
12.	Budowa Przystani Orylskiej	250 000	187 500	0	62 500
			75%	0%	25%
13.	Centrum Tradycyjnego Zdobnictwa i Drewnianej Architektury Podlasia	80 000	56 000	0	24 000
			70%	0%	30%
<b>RAZEM</b>		<b>3 538 859</b>	<b>2 442 300</b> <b>69%</b>	<b>876 400</b> <b>25%</b>	<b>220 159</b> <b>6%</b>

### 6.3. Harmonogram realizacji inwestycji

Tab. 7 Harmonogram realizacji inwestycji planowanych we wsi Puchły na lata 2010-2017

Lp.	Nazwa zadania	Okres realizacji							
		2010	2011	2012	2013	2014	2015	2016	2017
1.	Budowa wodociągu we wsi Puchły	X							
2.	Dokończenie przebudowy drogi powiatowej Trześcianka – Puchły	X							
3.	Wymiana oświetlenia ulicznego w Puchłach	X							
4.	Remont elewacji dzwonnicy i pokrycia zadaszenia głównego w cerkwi parafii prawosławnej Opieki Matki Bożej w Puchłach	X	X						
5.	Prace remontowe przy cerkwi parafii prawosławnej Opieki Matki Bożej w Puchłach			X	X	X			
6.	Budowa przydomowych oczyszczalni ścieków w Puchłach		X	X	X	X	X		
7.	Przebudowa drogi gminnej Puchły – Soce					X	X		
8.	Przebudowa drogi gminnej do domów letniskowych			X					
9.	Budowa świetlicy wiejskiej w Puchłach wraz z wyposażeniem						X	X	
10.	Budowa małej infrastruktury turystycznej w Puchłach		X	X		X	X	X	X
11.	Budowa mostu (kładki wiszącej) nad rzeką Narew z Puchłów do Janowa			X					
12.	Budowa Przystani Orylskiej			X					
13.	Centrum Tradycyjnego Zdobnictwa i Drewnianej Architektury Podlasia		X	X					

## **7. ZAKOŃCZENIE**

Niniejszy Plan Odnowy Miejscowości został opracowany przy udziale mieszkańców wsi Puchły i stanowi on główny dokument planistyczny rozwoju miejscowości. Zadania ujęte w planie wynikają z analizy zasobów, mocnych i słabych stron wsi oraz priorytetów rozwoju miejscowości Puchły. Określone zadania są spójne z Planem Rozwoju Lokalnego Gminy Narew na lata 2007-2013, który został zatwierdzony uchwałą Rady Gminy Narew nr XII/77/08 z dnia 17 lutego 2008 roku.

Plan Odnowy Miejscowości dla wsi Puchły jest dokumentem otwartym stwarzającym możliwość aktualizacji w zależności od potrzeb społecznych i uwarunkowań finansowych. Oznacza to, że mogą być w nim ujmowane nowe zadania, a także to, że może zmienić się kolejność ich realizacji w zależności od uruchomienia i dostępu do funduszy Unii Europejskiej.

## 8. BIBLIOGRAFIA:

1. Gmina Narew – mapa turystyczna
2. Studium uwarunkowań i kierunków zagospodarowania przestrzennego Gminy Narew – 1999 rok
3. Archiwum parafii prawosławnej w Puchłach
4. Ewidencja ludności Urzędu Gminy Narew
5. Ewidencja działalności gospodarczej Urzędu Gminy Narew
6. Ewidencja podatkowa Urzędu Gminy Narew
7. Dane z Referatu Gospodarki Komunalnej i Rolnictwa Urzędu Gminy Narew.
8. Ewidencja gruntów Starostwa Powiatowego w Hajnówce
9. Dane statystyczne Powiatowego Urzędu Pracy w Hajnówce
10. Projekty techniczne oraz kosztorysy budowy wodociągu w Puchłach, przebudowy drogi do domów letniskowych, wymiany oświetlenia ulicznego oraz remontu dzwonnicy i zadaszenia cerkwi w Puchłach.
11. Informacje ze Stowarzyszenia Dziedzictwo Podlasia dotyczące planowanych do realizacji przez stowarzyszenie projektów.
12. Strona internetowa Gminy Narew: [www.narew.gmina.pl](http://www.narew.gmina.pl)